



teXet®

TF-705

MP3-ПЛЕЕР

РУКОВОДСТВО
ПО ЭКСПЛУАТАЦИИ



Благодарим за то, что Вы выбрали наш цифровой MP3–плеер. Прежде чем начать эксплуатацию устройства, внимательно прочтите данное руководство, чтобы воспользоваться всеми возможностями плеера и продлить срок его службы. Сохраните это руководство, чтобы обратиться к нему, если в будущем возникнет такая необходимость. Внешний вид изображенных на рисунках в руководстве плееров может отличаться от вида существующих изделий, поскольку все иллюстрации даны на основе прототипов наших моделей.

Если Вы хотите соединить этот плеер с компьютером, то сначала подключите USB-кабель к плееру, а затем к компьютеру. Если Вам нужно отключить плеер от компьютера, то вначале следует вынуть кабель из USB-порта компьютера. Наша компания не несет ответственности за ущерб, причиненный в результате применения плеера не по назначению.

Поскольку определенные компоненты устройства могут занять некоторую область флэш-памяти, емкость свободной памяти может оказаться меньше стандартной.



1. При загрузке документов в плеер или компьютер не отключайте вставленные в разъемы компьютера кабели.
2. При наличии в Дополнительном меню MP3-плеера более 9 папок с файлами MP3-плеер может работать некорректно. Не создавайте в Дополнительном меню более 99 музыкальных файлов.



MP3-плеер может перестать работать в зоне воздействия статического электричества. Возможно, плеер понадобится включить вновь.

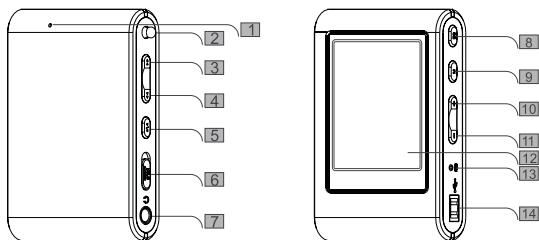
Содержание

1. Обзор	3
1.1 Общий вид плеера	3
1.2 Жидкокристаллический дисплей	4
1.3 Аксессуары	5
1.4 Включение и выключение питания	6
1.5 Возможности	6
1.6 Примечания по поводу эксплуатации	7
1.7 Технические характеристики	9
2. Руководство по эксплуатации	9
2.1 Меню.....	9
2.2 Режим воспроизведения музыки	10
2.3 Диктофон	20
2.4 Воспроизведение речевых файлов	25
2.5 Запись MP3 файлов	26
2.6 Радио	30
2.7 Фотоальбом.....	33
2.8 Чтение файлов формата txt	34
2.9 Игра.....	35
2.10 Настройки	35
3. Соединение с компьютером.....	39
3.1 Требования к конфигурации компьютера	41
3.2 Подключение к компьютеру	42
3.3 Инсталляция плеера в ОС Windows 98/SE.....	44
3.4 Сохранение музыкальных и звуковых файлов	45
3.5 Отключение от компьютера	46
3.6 Форматирование плеера.....	46
3.7 Инсталляция сервисных программ MP3-плеера.....	47
4. Устранение неисправностей	49

1 Обзор

Этот изящный цифровой музыкальный MP3-плеер со встроенной флэш-памятью является сверхсовременным и чрезвычайно удобным устройством. Сделанный по последним технологиям эргономики, плеер прост в обращении. Это не только диск для хранения документов, но и музыкальный проигрыватель, фотоальбом и устройство высококачественной звукозаписи. Этот MP3-плеер поможет Вам при выполнении фонетических упражнений, и потому его смело можно назвать идеальным компаньоном в изучении иностранных языков. ®

1.1 Общий вид плеера



-
- 1 Встроенный микрофон
 - 2 Крепление ремешка для ношения плеера
 - 3 Rewind – Кнопка перемотки назад и перехода к предыдущей композиции
 - 4 Fast forward - Кнопка перемотки вперед и перехода к следующей композиции
 - 5 Кнопка управления работой плеера [включение, выключение, воспроизведение, пауза, запись]
 - 6 Переключатель блокировки кнопок

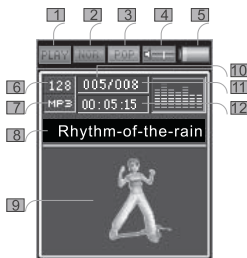
- 7 Разъем для подключения наушников
- 8 Кнопка выбора настроек эквалайзера
- 9 Кнопка входа в меню
- 10 Кнопка увеличения уровня громкости
- 11 Кнопка уменьшения уровня громкости
- 12 Жидкокристаллический дисплей
- 13 Кнопка сброса
- 14 Разъем для подключения USB-кабеля



Внимание:

Если кнопка Reset Button [Кнопка сброса] находится в нажатом положении, то остальные кнопки не действуют; в ином случае плеер неисправен.

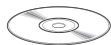
1.2 Жидкокристаллический дисплей



- 1 Индикатор состояний
Воспроизведение [Play] /
Пауза [Stop]
- 2 Индикатор режима
повтора воспроизведения
- 3 Индикатор настройки
звуковых эффектов
- 4 Индикатор уровня громкости
- 5 Индикатор емкости батареи
- 6 Битрейт

- 7 Индикатор формата музыкальных файлов
- 8 Текстовая информация о композиции
- 9 Музыкальная анимация
- 10 Номер проигрываемой композиции
- 11 Общее количество композиций
- 12 Текущая длительность воспроизведения

1.3 Аксессуары



- 1 Установочный диск с драйвером
- 2 Руководство по эксплуатации
- 3 Ремешок для ношения плеера



- 4 Соединительный кабель
- 5 USB-кабель



- 6 Наушники
- 7 Внешний блок питания



Замечание: Изображения этих предметов даны для справки и уведомления пользователя; вид их может отличаться от вида соответствующих изделий в реальном исполнении.

1.4 Включение и выключение питания

При выключенной блокировке кнопок нажмите и удерживайте кнопку ▶ / II . На дисплее появится изображение в соответствии с рисунком 1, и MP3-плеер войдет в установленный по умолчанию режим воспроизведения. Для отключения плеера нажмите и удерживайте кнопку ▶ / II . На дисплее на несколько секунд появится изображение в соответствии с рисунком 2. Если задано время отключения, то в режиме ожидания цифровой плеер выключится автоматически по истечении заданного времени. ®



Рисунок 1. Изображение на дисплее при включении плеера



Рисунок 2. Изображение на дисплее при выключении плеера

1.5 Возможности

- Поддержка различных форматов музыкальных файлов: MP3, WMA, WAV.
- Поддержка различных языков интерфейса.
- Возможность выбора из семи вариантов настройки воспроизведения: Normal [Обычный режим], Rock [Рок-музыка]; Pop [Поп-музыка], Class [Классическая музыка], Soft [Софт-рок], Jazz [Джаз] и DBV [Усиление низких частот].
- Возможность воспроизведения музыкальных и звуковых файлов, расположенных в девяти дополнительных папках.

- Возможность опознавания до 99 звуковых файлов, содержащихся в каждой из дополнительных папок.
- Функция “Надежная память” [Good Memory]: при включении плеер автоматически возвращается в тот режим работы, в котором он находился перед последним выключением, например, в режим воспроизведения или записи.
- Возможность отображения на экране текстов проигрываемых композиций.

1.6 Примечания по поводу эксплуатации

Данный раздел предназначен для того, чтобы помочь Вам правильно использовать плеер и сохранить его в хорошем состоянии. Внимательно прочитайте этот раздел и следуйте приведенным в нем инструкциям.

- Не помещайте плеер в зоны воздействия статического электричества, слишком высоких (более 35°C) и слишком низких температур (менее -5°C), сырости.
- Не бросайте устройство на твердые поверхности. Не вставляйте в плеер посторонние предметы и не предназначенные для него аксессуары. Не ставьте на него тяжелые вещи. Держите плеер вдали от таких химикатов, как бензин и различные растворители.
- Не помещайте плеер в зоны воздействия прямых солнечных лучей, не кладите возле излучающих тепло устройств, а также держите вдали от пыли, золы и пепла.
- Не разбирайте, не ремонтируйте плеер.
- Делайте копии важных данных и храните их в надежном месте. Мы не несем ответственности за какие бы то ни было содержащиеся в MP3-плеере данные.
- Не пользуйтесь музыкальными документами в форматах WMA и MP3 без предварительного разрешения владельцев авторских прав.



Примечание: При разрядке аккумуляторной батареи плеер не работает, необходимо зарядить ее. Включите в сеть зарядное устройство и вставьте USB-кабель в USB-разъем плеера. Начнется зарядка аккумулятора (она занимает примерно 3 часа).

®

1.7 Технические характеристики

Размеры (ДхШхВ)	65x46x13 мм (исключая выступающие детали)
Вес	47 г
Питание	Литиевые батареи
Стандарт	ISO11172 - 3 (MPEG1.0 Layer 3), ADPCM
Скорость передачи данных (битрейт)	64 Кбит/с - 320 Кбит/с
Выходная частота	20 Гц - 20 кГц
Коэффициент нелинейных искажений	0.1% (на частоте 1 кГц)
Разрядность записи	32 К WAV / 8 К АСТ / 32 К VOR / 8 К VOR
Динамический диапазон (воспроизведение MP3 файлов)	>93 дБ
Выходная мощность	>5 мВт*2

2. Руководство по эксплуатации

2.1 Меню

Для входа в главное меню нажмите и удерживайте кнопку “М” [Меню], на дисплее появится изображение в соответствии с рисунком . В главном меню Вы найдете основные функции плеера. С помощью кнопок «и» выберите нужную Вам функцию и вновь нажмите “М” для подтверждения выбора.



2.2 Режим воспроизведения музыки [Music Player]

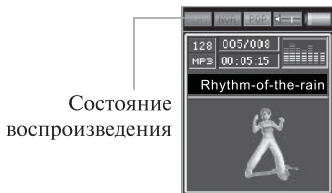
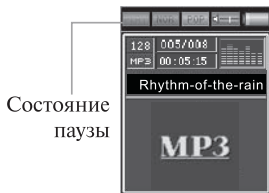
С помощью этой функции можно воспроизводить музыкальные композиции в форматах MP3 и WMA.

Нажмите и удерживайте кнопку “М” [Меню] для входа в Главное меню. С помощью кнопок ► и ◀ выберите воспроизведение музыки [Music Player]. Вновь нажмите кнопку “М” [Меню], и вы окажетесь на первой странице раздела воспроизведения. В режиме воспроизведения музыки [Music Player] нажмите кнопку ► / || для воспроизведения сохраненных в плеере файлов в форматах MP3 и WMA.



Воспроизведение / Пауза

Для остановки воспроизведения нажмите кнопку ► / ||. Для возобновления воспроизведения нажмите эту кнопку еще раз. На рисунках ниже показано состояние паузы и воспроизведения.



Предыдущая композиция, следующая композиция

Для перехода к следующей композиции или звуковому файлу во время воспроизведения или паузы нажмите кнопку ►►. Для перехода к предыдущей композиции или звуковому файлу нажмите кнопку ◀◀.



При использовании этой функции счётчик времени воспроизведения начнёт отсчет времени с нуля.



Перемотка вперед, перемотка назад

Для перемотки вперед во время воспроизведения нажмите и удерживайте кнопку ►►. Для перемотки назад нажмите и удерживайте кнопку ◀◀.



Счетчик длительности воспроизведения при использовании этой функции будет меняться с большой скоростью



Регулировка громкости

Для настройки громкости нажмите и удерживайте или просто нажмите кнопку + или – во время воспроизведения или паузы. Соответствующие изменения будут отражены на дисплее.



Функция повторного воспроизведения фрагмента записи А-В

Для выбора фрагмента музыкальной композиции или речевого файла, который Вы хотите проиграть повторно, при воспроизведении музыки воспользуйтесь кнопкой “EQ” [Эквалайзер]. Нажмите кнопку “EQ” [Эквалайзер] для выбора точки начала фрагмента А; для выбора точки окончания фрагмента В вновь нажмите эту же кнопку, начнется повтор выбранного фрагмента. Для отмены режима повторного воспроизведения фрагмента нажмите кнопку “М” [Меню].



Внимание: Во время паузы функция повторного воспроизведения фрагмента А-В не работает.

®

Функция MTV

Данная функция обеспечивает воспроизведение видео файлов в формате MTV

Во время воспроизведения нажмите кнопку ▶ / || для паузы; для перемотки вперед или назад служат кнопки ▶▶ и ◀◀. Для возвращения в Главное меню нажмите и удерживайте кнопку “М” [Меню].

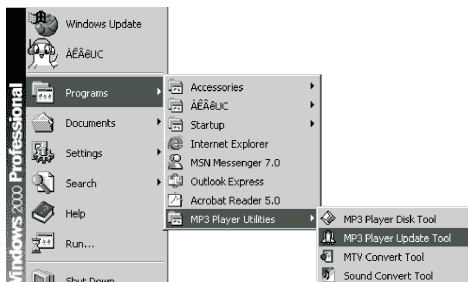


Внимание: В режиме MTV кнопка “EQ” [Эквалайзер] не действует.

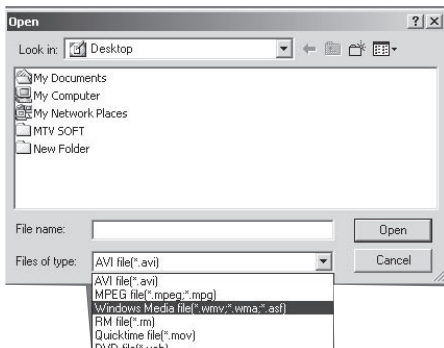
Конвертирование визуальных документов в документы формата MTV

Видео файлы, которые требуется проигрывать на этом плеере, нужно конвертировать в файлы формата MTV с помощью входящей в комплект программы Movie Convert Tool. Установите эту программу с входящего в комплект инсталляционного диска. Процесс конвертирования файлов в формат MTV описан ниже:

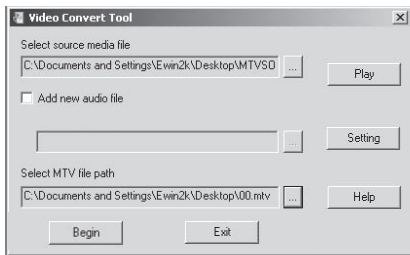
1. Запустите программу “Movie Convert Tool”.



2. Установите формат файла, который будете конвертировать, и откройте нужный Вам файл.



3. Выберите название и расположение создаваемого файла в формате MTV, затем щелкните мышью по кнопке “Начать” [Begin]. Начнется преобразование файла.



Внимание: В формат MTV могут быть конвертированы только файлы в форматах WMV, ASF, MOV, RM, AVI.

Дополнительное меню режима воспроизведения музыки

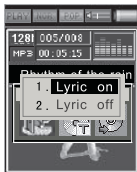
Для входа в Дополнительное меню режима воспроизведения музыки нажмите кнопку “М” [Меню] во время воспроизведения. Данное Дополнительное меню содержит следующие пункты:

- Repeat [Повтор]
- Equalizer [Эквалайзер]
- Tempo rate [Темп]
- Replay times [Количество повторов]
- Replay gap [Интервал между повторами]
- Exit [Выход]



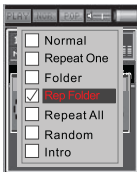
Отображение текстов песен [Lyric]

В режиме воспроизведения на короткое время нажмите клавишу “М” [Меню], и Вы перейдете в Дополнительное меню. Выберите функцию Lyric с помощью кнопок «и»», а для подтверждения выбора и входа в этот пункт Дополнительного меню вновь нажмите клавишу “М” [Меню]. Для выбора служат кнопки «и»», для подтверждения выбора - “М” [Меню].



Режим повторного воспроизведения [Repeat]

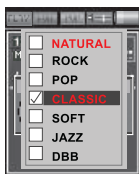
Во время воспроизведения музыки нажмите кнопку “М” [Меню], и Вы окажетесь в Дополнительном меню. С помощью кнопок «и»» выберите пункт Repeat [Режим повторного воспроизведения]. Нажмите “М” [Меню] вновь, чтобы войти в этот пункт Дополнительного меню, а затем кнопками «и»» выберите нужную Вам функцию повтора и нажмите кнопку “М” [Меню] для подтверждения выбора соответствующего режима. Варианты выбора перечислены ниже:



Обычный режим [Normal]	Воспроизведение композиций в обычном порядке
Повторить один файл [Repeat One]	Повторение проигрываемой композиции
Папка [Folder]	Воспроизведение всех файлов текущей папки после этого плеер автоматически остановит воспроизведение
Повторить папку [Repeat Folder]	Повторить воспроизведение всех композиций текущей папки
Повторить всё [Repeat All]	Повторить воспроизведение всех композиций, сохраненных во всех папках
Произвольно [Random]	Воспроизведение композиций текущей папки в произвольном порядке
Обзор [Intro]	Воспроизведение по порядку только первых десяти секунд всех композиций текущей папки

Режим настройки звуковых эффектов (эквалайзера) [Equalizer Mode]

Эта функция позволяет выбрать требуемые музыкальные эффекты. Плеер поддерживает семь различных режимов, задать которые можно во время воспроизведения музыки. Во время воспроизведения музыки нажмите кнопку “М” [Меню], и Вы окажетесь в Дополнительном меню. С помощью кнопок «и» выберите пункт Equalizer [Режим эквалайзера]. Нажмите “М” [Меню] вновь, чтобы войти в этот пункт Дополнительного меню, а затем кнопками «и» выберите нужную Вам функцию эквалайзера и нажмите кнопку “М” [Меню] для подтверждения выбора соответствующего режима. Варианты выбора перечислены ниже: ®



- NORMAL [Обычный режим]
- ROCK [Рок-музыка]
- POP [Поп-музыка]
- CLASS [Классическая музыка]
- SOFT [Софт-рок]
- JAZZ [Джаз]
- DBB [Усиление низких частот]

Отображение соответствующих музыкальных эффектов

Другой способ: нажмите и удерживайте кнопку “EQ” [Эквалайзер] во время воспроизведения для выбора из перечисленных ниже музыкальных эффектов



- NORMAL [Обычный режим]
- ROCK [Рок-музыка]
- POP [Поп-музыка]
- CLASS [Классическая музыка]
- SOFT [Софт-рок]
- JAZZ [Джаз]
- DBB [Усиление низких частот]

Скорость воспроизведения [Tempo rate]

С помощью этой функции Вы можете задать скорость воспроизведения музыкальных файлов. Доступны значения скорости от -8 до +8, где 0 – обычная скорость воспроизведения.



Для выбора значения скорости служат кнопки «и», для подтверждения выбора – кнопка “М” [Меню].



Примечание: Эта функция применяется только при воспроизведении файлов формата MP3. Для файлов MTV она не предназначена.

Количество повторов [Replay Times]

Эта функция предоставляет возможность задать количество повторений фрагмента записи А-В. Кнопками «и» выберите необходимое количество повторений нужного Вам файла. Кнопкой “М” [Меню] подтвердите свой выбор.



Выход [Exit]

Эта функция позволяет выйти из Дополнительного меню на первую страницу Раздела режима воспроизведения музыки. Также с помощью этой функции плеер может автоматически возвращаться на первую страницу Раздела режима воспроизведения музыки спустя 10 секунд в режиме ожидания.



Выбор пунктов меню в состоянии паузы

Во время паузы нажмите кнопку “М” [Меню], и Вы перейдете в Дополнительное меню состояния паузы. Для выбора пунктов меню служат кнопки «и», для подтверждения выбора – кнопка “М” [Меню]. Варианты выбора перечислены ниже:

Папки [Local folder]

Удаление [Delete]

Выход [Exit]



Папки [Local folder]

С помощью этой функции Вы можете выбрать для воспроизведения любую композицию из числа сохраненных в Дополнительных папках. Для выбора композиций служат кнопки «и», для подтверждения выбора – кнопка “М” [Меню].



Удаление [Delete]

При прекращении воспроизведения нажмите кнопку “М” [Меню], выберите раздел “Удалить” [Delete] и клавишами «и» выберите файлы, которые Вы хотите удалить, затем нажмите кнопку “М” [Меню]. Для подтверждения своего решения снова нажмите кнопку “М” [Меню]. Также с помощью кнопок «и» Вы можете выбрать функцию “Удалить всё” [Delete All] и стереть все содержащиеся в данной папке документы. Для отмены функции «Удаление» выберите с помощью кнопок «и» Выход [Exit].



Отображение раздела
“Удаленные документы”
[Deleted Document].



Выход [Exit]

При выборе этой функции дисплей вернется к отображению первой страницы Раздела режима воспроизведения музыки. То же действие может быть произведено автоматически после 10-секундного ожидания.

2.3 Запись

Благодаря этой функции возможна запись речевых файлов. Вы можете выбрать уровень качества записи звуковых файлов. Нажмите и удерживайте кнопку “М” [Меню] для входа в Главное меню. Для выбора функции “Запись” [Record] воспользуйтесь кнопками «и», а затем вновь нажмите кнопку “М” [Меню] для перехода в этот режим. В этом состоянии еще раз нажмите кнопку “М” [Меню], и на дисплее появится список всех функций записи, в том числе настраиваемых заранее.



Папки [Local folder]
Характеристики записи
[Rec type]
Выход [Exit]

Состояние паузы
при записи

Начало записи, Прекращение записи [Start Recording, Stop Recording]

Для начала записи нажмите кнопку ▶ / || . Для прекращения записи
вновь нажмите эту же кнопку. Многократное нажатие ▶ / || дает
возможность многократно начинать и останавливать запись.


Начало записи



Прекращение записи



Сохранение записанных файлов

Для сохранения только что записанных файлов и возвращения в
Главное меню нажмите и удерживайте кнопку “М” [Меню] в режиме
записи. Звуковые файлы, созданные в режиме записи, можно
проигрывать в режиме “Voice playback” [воспроизведение речевых
файлов, см соотв. раздел] 

Выбор пунктов дополнительного меню в состоянии паузы (функция «Запись»)

Папки [Local folder]

Войдите в Дополнительное меню режима записи, следуя приведенным выше инструкциям. Для отображения и сохранения записанного документа в обозначенном Вами месте нажмите кнопку “М” [Меню]. Кнопками «**◀** и **▶**» выберите папку, в которой собираетесь сохранить будущий файл и вновь нажмите кнопку “М” [Меню] для подтверждения.



Характеристики записи [Rec Type]

Для отображения на экране настроек записи нажмите кнопку “М” [Меню] в состоянии паузы. Выберите раздел “Характеристики записи” [REC type], нажмите кнопку “М”. Появится выбор вариантов качества записи.



1. Качественная запись [Fine REC]
2. Длительная запись [Long REC]
3. Качественная запись с режимом активации [Fine VOR]
4. Длительная запись с режимом активации [Long VOR]

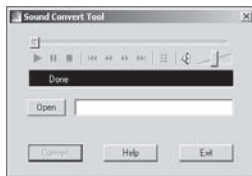
Режим активации записи голосом [пропуск тишины]:

1. Функция записи в формате VOR: усилитель обладает интеллектуальной функцией, позволяющей ему распознавать в процессе записи фонетические звуки. Если звуков не обнаружено, система переходит в режим ожидания. Процесс записи при этом прекращается. При последующем определении фонетических звуков процесс записи возобновляется. Эта функция дает возможность эффективно использовать длительность времени записи.
2. Если батарея разряжена, при записи плеер автоматически сохранит записанные файлы и вернется в состояние паузы.
3. Если батарея разряжена до такой степени, что запись становится невозможна, попытки записи проводиться не будут.

Конвертирование записанных документов формата АСТ в файлы формата WAV

Проигрываемые плеером документы формата АСТ можно конвертировать в документы формата WAV посредством входящей в комплект программы Sound Converter Tool. Данный процесс описан ниже:

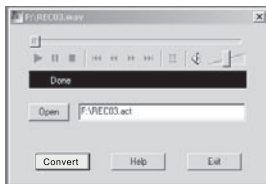
1. Запустить программу “Sound Converter 2.0” и щелкнуть мышью по кнопке “Открыть” [Open].



2. Выбрать нужный Вам файл формата АСТ и щелкнуть мышью по кнопке “Открыть” [Open].



3. Щелкните мышью по кнопке “Преобразовать” [Convert], по необходимости выбрать новую папку и новое имя файла, щелкнуть мышью по кнопке “Сохранить” [Save], и процесс конвертации начнется. Для выхода из программы щелкните по кнопке “Выход” [Exit].

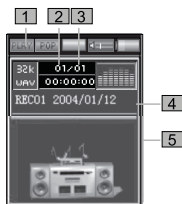


Выход [Exit] 

Для выбора пункта меню “Выход” [Exit] воспользуйтесь кнопками «и»». Для подтверждения выхода нажмите кнопку “М” [Меню], и плеер вернется в раздел «Запись».

2.4 Воспроизведение речевых файлов [voice playback]

Эта функция отвечает за воспроизведение речевых файлов. С помощью нее Вы можете настроить ряд параметров для проигрывания этих файлов. Для входа в Главное меню нажмите и удерживайте кнопку “М” [Меню]. Для выбора режима “воспроизведение речевых файлов” [voice playback] воспользуйтесь кнопками «и». Этот пункт меню позволяет настраивать функции воспроизведения всех звуковых файлов, записанных в режиме “Режим записи” [Record] . На иллюстрации ниже показано отображение на дисплее режима воспроизведения звуковых файлов:



- 1 Состояние воспроизведения данного речевого файла
- 2 Номер данного речевого файла
- 3 Общее количество записанных в памяти плеера файлов
- 4 Общая длительность данного файла
- 5 Отображение текущего состояния воспроизведения

Дополнительное меню состояния воспроизведения звуковых файлов

Для входа в Дополнительное меню во время воспроизведения речевого файла нажмите кнопку “М” [Меню]. Воспользуйтесь кнопками «и» для выбора одного из пунктов: Повтор [Repeat], Скорость воспроизведения [Play rate], и Выход [Exit].

Для подтверждения выбора вновь нажмите кнопку “М” [Меню]. Работа с этим меню аналогична работе с Дополнительным меню режима воспроизведения музыки (см. соответствующие инструкции).



Дополнительное меню состояния паузы при записи

Для входа в Дополнительное меню во время паузы нажмите кнопку “М” [Меню] и выберите один из следующих пунктов: “Папки” [Local folder], “Удаление” [Delete] и “Выход” [Exit]. Работа с этим меню аналогична работе с Дополнительным меню режима воспроизведения музыки (см. соответствующие инструкции).



2.5 Запись MP3 файлов [MP3 record]

Эта функция позволяет записывать файлы в формате MP3 по линейному входу и со встроенного микрофона. Вы можете выбрать требуемый уровень качества записи.



Внимание: При записи по линейному входу отрегулируйте уровень громкости источника звука. Чрезмерная громкость может плохо повлиять на запись.

Для выбора функции Запись MP3 [MP3 Record] нажмите и удерживайте кнопку “М” [Меню], а затем с помощью кнопок «и» выберите соответствующий пункт меню. Для перехода в раздел Запись MP3 [MP3 Record] вновь нажмите кнопку “М” [Меню]. Для начала или остановки записи нажмите кнопку ▶ / ||. Для входа в дополнительное меню в состоянии паузы нажмите кнопку “М” [Меню], с помощью кнопок «и» выберите необходимый раздел. Включение и выключение записи осуществляется кнопкой ▶ / ||. При записи звуковых файлов не следует постоянно нажимать на кнопку ▶ / || для включения и выключения записи, поскольку это может привести к нарушению нормальной работы плеера и его неисправности.

Для сохранения записи нажмите и удерживайте кнопку “М” [Меню].^①

запись MP3



Дополнительное меню режима записи MP3

1. Папки [Local folder]
2. Режим разделения файлов [Track mode]
3. Режим кодирования [Encoding mode]
4. Источник записи [Record from]
5. Выход [Exit]

Сохранение записи



Перед записью войдите в Дополнительное меню режима записи в соответствии с приведенными выше инструкциями. Выберите “Папки” [Local folder] и нажмите кнопку “М” [меню]. Кнопками «и» выберите папку, в которой хотите сохранить файл, кнопкой “М” [Меню] подтвердите Ваш выбор. Плеер перейдет в режим записи. Произведите запись, файл будет сохранен в выбранной папке.

Режим разделения файлов [Track mode]

Эта функция работает во время записи по линейному входу. Когда режим трек включен, при записи MP3 файлов плеер автоматически определяет, где заканчиваются композиции, и сохраняет музыку, разделяя ее на соответствующие композициям файлы.



Внимание: эта функция действует только при записи файлов по линейному входу. При записи с микрофона данная функция не работает.

Способ кодирования [Encoding mode]

Эта функция предоставляет возможность скачивать MP3-файлы и записывать звук в различных степенях качества. Вы можете записывать документы в формате MP3 при битовой скорости передачи данных (битрейте) в 192, 128 или 64 Кбит/с. Чем лучше качество записи, тем больше объема памяти занимает записанный файл. Вы можете отрегулировать битрейт в соответствии со своими потребностями.



Источник записи [Record from]

Эта функция позволяет выбирать источник записи. Перед тем, как выбрать в меню пункт устройства audio input (аудиовход), при помощи входящих в комплект кабелей подключите плеер к CD-усилителю или другому устройству с аудиовыходом. Кнопкой “М” [Меню] подтвердите свой выбор. Затем нажмите кнопку ▶ / || для начала записи с источника звука. Если в этом разделе выбрать другой источник записи - микрофон [microphone] – запись будет производиться со встроенного микрофона. Файлы, записанные при помощи этой функции, можно воспроизводить в режиме воспроизведения музыки.



Внимание: При разрядке батарей плеер автоматически сохранит MP3-файлы. Загружая документы из Интернета, отрегулируйте громкость до нужной степени. При слишком большом значении громкости качество записи может пострадать.

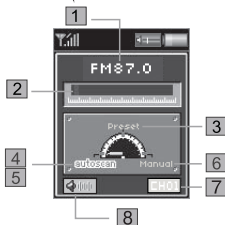
Выход [Exit]





При отображении на экране пункта меню “Выход” [Exit] нажмите кнопку “М” [Меню], и плеер вернется в предыдущий режим работы.

2.6 Радио [FM Radio]

Для входа в Main Menu [Главное меню] нажмите и удерживайте кнопку “М” [Меню]. С помощью кнопок «и» выберите режим Радио [FM Radio]. По умолчанию на этом плеере можно настроиться на радиочастоты от 87 до 108 МГц. MP3-плеер может запомнить и сохранить до 40 радиостанций, а именно, 20 радиостанций на обычных частотах и 20 станций на частотах, принятых в Японии.



- 1 Saved frequencies [Сохраненные частоты]
- 2 Frequencies adjusting level [Регулировка частот]
- 3 Preset [Настроенные станции]
- 4 Automatic Radio [Автоматический режим радио]
- 5 Station Selection [Выбор радиостанции]
- 6 Manual [Ручная настройка]
- 7 Current Radio Station playing [Транслируемая радиостанция]
- 8  - радиотрансляция в режиме стерео,
 - радиотрансляция в моно режиме

Кнопки и функции

Ручная настройка

Для ручной настройки текущей радиостанции с шагом 100 кГц служат кнопки «и».

Автоматический выбор радиостанции

В режиме FM Radio [Радио] нажмите и удерживайте кнопку “EQ” [Эквалайзер], и плеер начнет автоматически искать и запоминать радиостанции. Для переключения занесенных в память станций нажимайте кнопку ▶ / ||, с каждым нажатием станции будут переключаться по порядку.

Дополнительное меню режима FM [FM Subsidiary Menu]

В режиме радио нажмите кнопку “M” [Меню]. С помощью кнопок «и» можно выбрать дополнительные разделы меню FM RADIO и настроить все функции приема.



1. Сохранение радиостанций [Save]
2. Запись радиотрансляции [MP3 Record]
3. Удаление радиостанций [Delete]
4. Удалить всё [Delete All]
5. Обычные частоты [Normal Band]
6. Японские частоты [Japanese Band]
7. Выход [Exit]

Сохранение радиостанции [Save]

После выполнения ручной настройки на радиостанцию до идеальной степени приема нажмите кнопку “M” [Меню]. Затем кнопками «и» выберите раздел меню Сохранение [Save]. Для сохранения текущей радиостанции нажмите кнопку “M” [Меню]. Плеер автоматически присвоит сохраненной радиостанции следующий по порядку номер, например, CH01, CH02 и так далее.

Запись радиотрансляции [Record]

Выбрав раздел меню Запись [Record], для входа в раздел записи нажмите кнопку “М” [Меню]. Данная функция позволяет записывать радиотрансляции в формате высокого качества MP3. Для включения или выключения записи с радио нажмите кнопку ▶ / || .

Прослушать запись можно в режиме воспроизведения музыки. Чтобы войти в дополнительный раздел настроек записи радиотрансляций, не включая запись, нажмите кнопку “М” [Меню], появится следующее изображение:



1. Папки [Local folder]
2. Режим кодирования [Encoding mode]
3. Выход [Exit]

В этом разделе меню выберите режим кодирования и папку, в которой необходимо сохранить файлы. Для выхода и возвращения в режим радио нажмите и удерживайте кнопку “М” [Меню]. Настройки аналогичны соответствующим настройкам в режиме MP3 записи.



Удаление радиостанций [Delete]

В режиме радиотрансляции при помощи кнопки ▶ / || , выберите радиостанцию, которую хотите удалить, например, CH01. Нажмите кнопку “М” [Меню] для входа в Дополнительное меню. С помощью кнопок «◀» и «▶» выберите пункт “Удаление радиостанций” [Delete] и нажмите кнопку “М” [Меню] для подтверждения выбора. Из памяти плеера будет удалена радиостанция, обозначенная как CH01.

Удалить всё [Delete All]

Нажмите кнопку “М” [Меню] для входа в Дополнительное меню. Кнопками «и» выберите пункт “Удалить всё” [Delete All], а затем вновь нажмите кнопку “М” [Меню] для подтверждения решения удалить все сохраненные в памяти плеера радиочастоты.

Обычные частоты [Normal Frequencies]

В этом режиме радиочастоты располагаются от 87 до 108 МГц.

Японские частоты [Japanese Frequencies]

В этом режиме радиочастоты, располагаются от 76 до 90 МГц.

Выход [Exit]

Выбрав в меню пункт “Exit” [Выход], нажмите кнопку “М” [Меню], и Вы вернетесь на первую страницу режима радио.

2.7 Фотоальбом [Album]

Эта функция позволяет просматривать сохраненные в плеере фотографии. Для просмотра, файлов формата JPG воспользуйтесь кнопкой ▶ / ||, для перехода к следующему или предыдущему файлу нажмите кнопки «и» или «и».



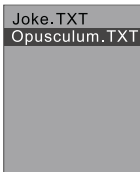
Для входа в папку с файлами нажмите кнопку ▶ / ||, выбор файла осуществляется кнопками «и» и «и». Для входа в дополнительное меню функции фотоальбома нажмите кнопку “М” [меню]. Для выбора

пунктов меню служат кнопки «и», для подтверждения выбора — клавиша “М” [Меню]. Функции дополнительного меню аналогичны рассмотренным выше.

2.8 Чтение файлов формата txt [Reader]

Эта функция дает возможность читать на дисплее документы в формате TXT, загруженные с компьютера в плеер.

Нажмите и удерживайте кнопку “М” [Меню] для входа в Главное меню. Кнопками «и» выберите пункт “Reader” [Программа чтения]; для подтверждения выбора вновь нажмите кнопку “М” [Меню]. На дисплее будут показан список сохраненных в памяти плеера документов формата TXT. Выберите нужный документ кнопками «и». Для чтения документа нажмите кнопку ▶ / II . Клавиши «и» служат для пролистывания страниц. Для возвращения к первой странице раздела документов нажмите кнопку “М” [Меню].

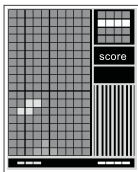


Внимание:

1. Этот плеер может читать документы только в формате TXT.
2. Не помещайте документы формата TXT в дополнительные папки, сохраняйте их в корневом каталоге ROOT.
3. Для полного отображения названия файла формата TXT имя файла не должно превышать 8 символов (используйте английские буквы). Записывать и удалять файлы формата TXT возможно только с компьютера, используя плеер как обычную флэш-память.

2.9 Игра [Game]











Игра Tetris является дополнительной функцией этого плеера. Ниже дается только справочная информация. Нажмите и удерживайте кнопку “М” [Меню] для входа в Главное меню. С помощью кнопок «и» выберите пункт Игра [Game]. Для подтверждения выбора и входа в меню игр вновь нажмите кнопку “М” [Меню].



2.10 Настройка [System Setting]

Познакомившись с основными функциями нашего продукта, Вы, возможно, захотите стать продвинутым пользователем данного MP3-плеера, прочитав раздел о его углубленных функциях. Эти функции содержатся в меню “Настройка” [System Setting]. Для входа в это меню нажмите и удерживайте кнопку “М” [Меню], а затем кнопками «и» выберите в нем соответствующий пункт. Для подтверждения выбора вновь нажмите кнопку “М” [Меню], и на дисплее отобразится следующее:



-  Часы [Clock]
-  Таймер сна [Sleep time]
-  Длительность подсветки дисплея [Backlight]
-  Выбор языка [Language]
-  Выключение [Power off]
-  Состояние памяти [Memory info]
-  Режим подключения [Online Mode]
-  Модернизация устройства [Firm upgrade]
-  Версия устройства [Firm version]
-  Выход [Exit]

Часы [Clock]

Для выбора времени и даты служат кнопки +, -. Для перевода часов и даты нажмите (или нажмите и удерживайте) кнопку «или».



Таймер сна [Sleep time]

Таймер сна позволяет плееру автоматически прекращать работу по прошествии заданных минут ожидания (10, 20, 30, 40, 50, 60, 70, 80, 90 минут). Вы можете настроить плеер так, что эта функция будет по умолчанию отключена (режим “On”)

Для выбора времени служат кнопки «и», для подтверждения – клавиша “M” [Меню].



Внимание: После установки таймер сна действует только один раз. После отключения плеера режим таймера сна автоматически прекратится. При необходимости вновь установите таймер.

Длительность подсветки дисплея [Backlight]

Эта функция предоставляет возможность задать продолжительность подсвечивания экрана между операциями от 2 до 30 секунд. В режиме ожидания экран подсвечивается заданное время для облегчения эксплуатации плеера в темноте. Можно настроить эту функцию так, что дисплей будет подсвечиваться непрерывно (режим “On”).



Для выбора служат кнопки «**◀** и **▶**». Для подтверждения выбора нажмите кнопку “**М**” [Меню].

Выбор языка [Language]

Данная функция позволяет выбрать язык интерфейса. По желанию Вы можете выбрать любой доступный язык из списка. Кнопки «**◀** и **▶**» служат для выбора, кнопка “**М**” [Меню] для его подтверждения.[®]



Выключение [Power off]

Настройка функции позволяет автоматически отключить плеер через заданный в секундах промежуток времени, если за этот период времени не нажата ни одна кнопка и плеер не воспроизводит

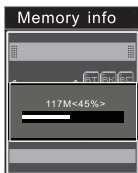
музыкальные или речевые файлы. Вы можете настроить плеер так, чтобы эта функция по умолчанию была заблокирована (режим ‘On”).



Для выбора служат кнопки «и», для подтверждения выбора – кнопка “М” [Меню].

Состояние памяти [Memory info]

С помощью этой функции плеер в реальном времени отображает процент сохраненных файлов по отношению к объему своей памяти.



Режим подключения [Online mode]

Для разбивки USB-диска флэш-памяти на две части в любом соотношении можно использовать программу MP3 Player Disk Tool, прилагающуюся к этому плееру.



Для выбора служат кнопки «и», для подтверждения выбора – кнопка “М” [Меню].

3. Соединение с компьютером

1. Подключите плеер к компьютеру через USB- разъем.
2. Запустите входящую в комплект плеера программу «MP3 Player Disk Tool» (см. рис. 1).



Рис. 1

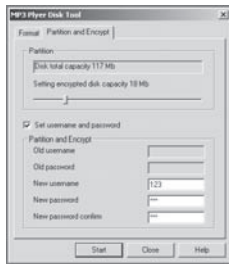


Рис. 2

3. На экране компьютера появится диалоговое окно. Выберите элемент “Zoning and Superencipher” [Разбивка и перекодировка]. Выберите необходимую емкость диска Superencipher Disk [Перекодированный диск], а также имя пользователя и пароль. Введите имя пользователя в окошко “New Username” [Новое имя пользователя]. Введите пароль в окошко “New Password” [Новый пароль]. Еще раз введите пароль в окне Confirmation of “New Password” [Подтверждение нового пароля]. Щелкните мышью по кнопке “Start” [Начать], и процесс разбивки начнется. (Если Вы, не выбирая имя пользователя и пароль, нажмете “Start” [Начать], то система будет функционировать без пароля.) (См. рис. 2.)
3. При завершении разбивки на экране будет отображено следующее: (См. рис. 3.)



Совет: Если Вы передумали разбивать диск, то установите емкость диска на значение "0".

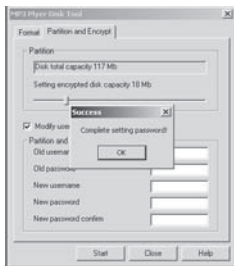


Рис. 3

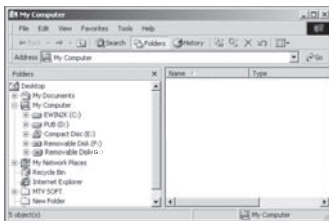


Рис. 4

5. При последующей работе системы Вы увидите два диска (пользователи операционных систем более ранних версий, чем Windows 2K Sp4, увидят только один диск). Если Вы используете более позднюю версию операционной системы и видите только один диск, отключите плеер от компьютера. Затем выберите в меню "Online mode" [режим подключения] функцию "Multi Drive" [Подключение нескольких дисков] или "Single Disk" [Отдельный диск]. Вновь подключите плеер к компьютеру и щелкните мышью по иконке "Supereciphered Disk" [Перекодированный диск]. На этом диске обнаружится три документа. Два из них скрыты, а оставшийся является выполняемым файлом (см. рис. 4).

6. Запустите выполняемый файл RdiskDecrypt.exe. В открывшемся диалоговом окне введите имя пользователя и пароль. После подтверждения введенных данных при открытии диска можно проводить копирование файлов.



Рис. 5

7. Для открытия диска Superencipher Disk [Перекодированный диск] нужно вводить имя пользователя и пароль каждый раз при подключении плеера к компьютеру.



Замечание: Разбивка диска на две части вызовет уничтожение всех записанных на нем данных. Перед операцией разбивки сделайте копии нужных Вам документов. Слияние двух дисков в один также вызовет уничтожение всех записанных на них данных.



Храните свои имя пользователя и пароль в надежном месте. Перекодированный диск без введения этих данных оказывается недоступен. Для удаления перекодированного диска следует провести операцию слияния дисков или отформатировать документы, что повлечет за собой удаление документов с перекодированного диска.

3.1 Требования к конфигурации компьютера

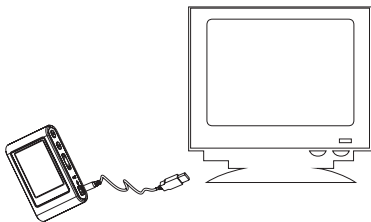
- | | |
|----------------------|--|
| 1. ОС: | Microsoft Windows 98SE, Windows Me, Windows 2000, Windows XP, Mac OS 10.3, или более поздние версии этих систем. Linux Red hat 8.0 и более поздние версии. |
| 2. Процессор: | Intel Pentium II (или совместимый с ним) или выше |
| 3. ОЗУ: | от 64 Мб |
| 4. Жесткий диск: | 200 Мб свободной памяти |
| 5. Устройство связи: | USB full speed |
| 6. CD-Rom | |



Замечание: Для нормальной работы при подключении плеера к компьютеру, на котором установлена операционная система Windows 98/SE, следует установить на компьютер все необходимые прикладные программы.

3.2. Соединение с компьютером

Для подключения плеера к компьютеру используйте входящий в комплект USB-кабель.



Замечание: При соединении с компьютером плеер автоматически начнет зарядку аккумулятора.

При подключении плеера к компьютеру дисплей плеера отобразит три режима, как показано на иллюстрациях ниже. USB-кабель обеспечивает питание плеера, и аккумулятор при этом не требуется. В режиме ожидания нажмите кнопку “М” [Меню] для входа в Главное меню и включите воспроизведение.



Режим ожидания

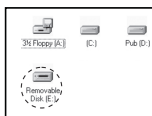


Загрузка данных в компьютер



Скачивание данных с компьютера в плеер

После подключения плеера к компьютеру система опознает устройство автоматически (это не касается ОС Windows 98/SE), и в папке “My computer” [Мой компьютер] появится иконка “Software Drive” [Съемный диск].

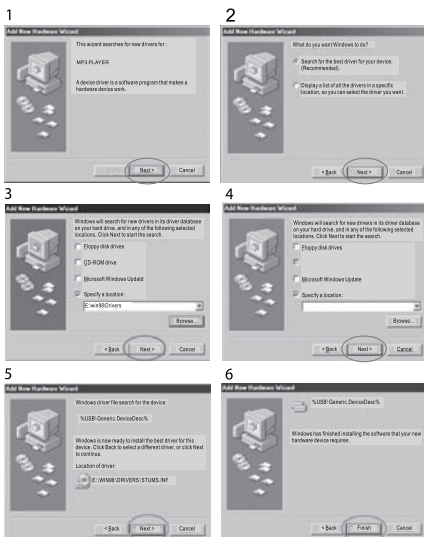


Эта иконка появится при завершении процесса инсталляции. После инсталляции эта иконка появится в папке “My Computer”

[Мой компьютер]. Если компьютер настроен на режим подключения нескольких дисков, и выбрана функция Superencipher [Перекодированный диск], в папке “My Computer” [Мой компьютер] появятся две иконки.

3.3 Инсталляция плеера в ОС Windows 98/SE

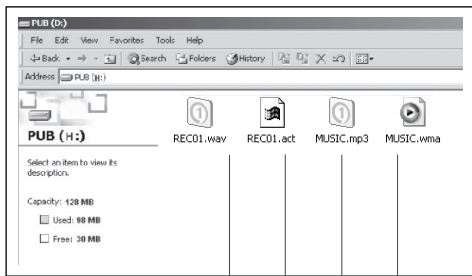
Подключите плеер к компьютеру в системе Windows 98/SE. На экране появится диалоговое окно с запросом об инсталляции нового устройства. Вставьте входящий в комплект компакт-диск и выберите в меню Disk Document [Файлы на диске] документ “Windows 98/SE”. Щелкните мышью по кнопке “Confirm” [Подтвердить] и следуйте возникающим на экране инструкциям для завершения процесса инсталляции.



3.4 Сохранение музыкальных и звуковых файлов и переименование файлов

Дважды щелкните мышью по иконке Software Disk Drive [Съемный диск].

См. иллюстрацию:



Звуковые файлы

Музыкальные файлы

Для применения дисков этого плеера в качестве USB-дисков флэш-памяти скопируйте вышеупомянутые документы в соответствующие папки. Переименуйте папки таким образом, чтобы легко определять вид содержащихся в них документов.



ЖК-дисплей при загрузке файлов в компьютер



ЖК-дисплей при загрузке файлов в плеер

3.5 Отключение от компьютера

При соединении плеера с компьютером кнопка “On/Off” [Включить/Выключить] не действует. Для отключения плеера от компьютера выполняйте следующие указания:

Щелкните правой кнопкой мыши по иконке “Connection” [Подключение]. При появлении диалогового окна “Save Removal of Hardware” [Безопасное удаление устройства] подтвердите выбор, последовательно щелкнув по соответствующим кнопкам. Теперь плеер можно отключить от компьютера.



3.6 Форматирование плеера

Щелкните правой кнопкой мыши по иконке диска плеера и выберите функцию “Formatting” [Форматирование]. На экране появится новое окно. Для начала процесса форматирования щелкните мышью по указанным на рисунке кнопкам.





Замечания: Плеер нужно отформатировать в следующих ситуациях:

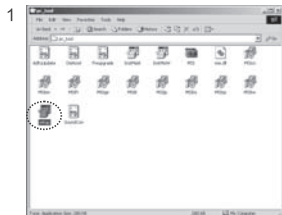
1. Невозможно разобрать длительность воспроизведения композиций, записанных в памяти плеера. Перед тем, как форматировать плеер, прочитайте раздел данного руководства «Устранение неисправностей».
2. Невозможно удалить или переименовать файлы или каталоги; файлы повреждены.



Замечание: Не форматируйте плеер на регулярной основе. Частое форматирование вредит устройству и сокращает срок его службы. Во избежание неисправной работы плеера не используйте при форматировании файловую систему NTFS.

3.7 Установка сервисных программ MP3-плеера

Полностью программа установки включает установку сервисных программ для работы с диском плеера, а также установку программы конвертирования документов. Вставьте в CD-ROM входящий в комплект компакт-диск, откройте папку Tools [Сервисные программы] и запустите файл setup.exe. Действуйте в соответствии с нижеследующими указаниями.



После инсталляции меню “Start” [Пуск] приобретет следующий вид:



При возникновении в операционной системе Windows 98 ошибки MSI.DLL установите компонент InstMsiA.

4. Устранение неисправностей

Проблемы	Вероятные причины возникновения	Решения
Плеер не включается	Батареи разряжены	Зарядите батареи
В наушниках отсутствует звук.	Наушники не подключены или плохо подключены к плееру. Значение громкости – “0”. Батареи разряжены. Окислен или загрязнен штекер. Повреждены MP3 или WAV файлы.	Подключите наушники заново. Увеличьте громкость. Зарядите батареи. Очистите штекер. Загрузите соответствующие файлы заново.
Дисплей отображает непонятную информацию.	Неверно выбран язык интерфейса. Язык не поддерживается.	Выберите нужный язык. Используйте в наименовании файлов, для ID3 тегов другой язык. Например, английский.
Невозможен обмен данными с компьютером.	Неисправен USB-кабель. Недостаточно памяти.	Проверьте USB-соединение, используйте другой USB-кабель. Освободите память, удалив ненужные файлы.
Невозможна запись с диктофона или FM-тюнера.	Память заполнена.	Освободите память, удалив ненужные файлы.

Юридический адрес изготовителя: Россия, 198188,
г. Санкт-Петербург, ул. Маршала Говорова, д. 8А,
ЗАО "Электронные системы "Алкотел"
<http://www.texet.ru> e-mail: mail@texet.ru

