

**teXet**<sup>®</sup>  
Bringing the Best Together



**T-758FT**  
**T-759FT**  
MP3 ПЛЕЕРЫ

Руководство  
по эксплуатации

Благодарим за то, что Вы выбрали наш MP3-плеер. Прежде чем начать эксплуатацию устройства, внимательно прочтите данное руководство, чтобы воспользоваться всеми возможностями плеера и продлить срок его службы. Сохраните это руководство, чтобы обратиться к нему, если в будущем возникнет такая необходимость. Внешний вид изображенных на рисунках в руководстве плееров может отличаться от вида существующих изделий, поскольку все иллюстрации даны на основе прототипов наших моделей.

Если Вы хотите соединить этот плеер с компьютером, то сначала подключите USB-кабель к плееру, а затем к компьютеру. Если Вам нужно отключить плеер от компьютера, то вначале следует вынуть кабель из USB-порта компьютера. Наша компания не несет ответственности за ущерб, причиненный в результате применения плеера не по назначению.

Поскольку определенные компоненты устройства могут занять некоторую область флэш-памяти, емкость свободной памяти может оказаться меньше стандартной.



#### **ВНИМАНИЕ!**

Ни в коем случае не отключайте плеер от компьютера в процессе чтения, записи или удаления файлов.

Используйте иконку **“безопасное извлечение устройства”** на панели задач для отключения плеера.

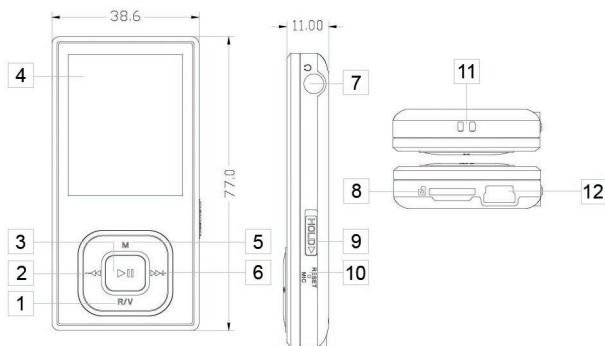
Если плеер не включается и не реагирует на заряд, перезагрузите плеер, нажав тонким неострым предметом кнопку в отверстии **RESET**.

## Содержание

1	Общий вид плеера.....	4
2	Технические характеристики.....	5
3	Указания по эксплуатации.....	6
4	Комплектность .....	7
5	Возможности .....	8
6	Подготовка к работе .....	9
7	Включение и выключение питания.....	10
8	Блокировка клавиатуры .....	10
9	Начало эксплуатации .....	10
10	Воспроизведение аудио .....	11
	10.1 Страница воспроизведения аудио .....	12
	10.2 Воспроизведение/Пауза .....	13
	10.3 Предыдущий/следующий аудио файл, ускоренная перемотка.....	13
	10.4 Регулировка громкости.....	13
	10.5 Управление аудио файлами .....	14
	10.6 Создание слайд-шоу файлов .....	22
11	Просмотр файлов .....	26
	11.1 Просмотр файлов .....	26
	11.2 Удаление файлов.....	27
12	Запись.....	28
	12.1 Страница записи.....	29
	12.2 Запись звукового файла.....	30
	12.3 Воспроизведение/Пауза .....	30
	12.4 Предыдущая/следующая запись, ускоренная перемотка.....	30
	12.5 Регулировка громкости.....	31
	12.6 Управление записями.....	31
13	Фото .....	36
	13.1 Просмотр изображений .....	36
	13.2 Удаление файлов .....	37

14	Радиоприемник .....	38
14.1	Страница радиоприемника .....	39
14.2	Настройки радиоприемника .....	40
14.3	Регулировка громкости .....	40
14.4	Запись с радио .....	41
15	Опции .....	42
15.1	Управление опциями .....	42
16	Воспроизведение видео .....	48
16.1	Страница воспроизведения видео .....	48
16.2	Воспроизведение/Пауза .....	49
16.3	Предыдущий/следующий видео файл, ускоренная перемотка .....	49
16.4	Удаление файлов .....	49
16.5	Управление видео файлами .....	50
16.6	Конвертирование видео файлов в формат MTV .....	51
17	Текст .....	58
17.1	Просмотр текстовых файлов .....	58
17.2	Удаление текстовых файлов .....	59
18	Трансмиттер* .....	60
18.1	Настройка трансмиттера .....	60
19	Игры .....	62
19.1	Страница игр .....	62
19.2	Меню игр .....	63
20	Подключение к компьютеру .....	64
20.1	Работа с документами .....	65
20.2	Отключение от компьютера .....	65
20.3	Форматирование .....	67
21	Возможные неисправности и методы их устранения .....	68
22	Гарантия изготовителя .....	69
23	Условия транспортирования и хранения .....	70

# 1 Общий вид плеера



1	Кнопка включения записи/изменения громкости
2	Кнопка переключения разделов меню/ управления настройками FM-тюнера/ перехода к предыдущей композиции
3	Кнопка воспроизведения/паузы/входа в разделы меню
4	Дисплей
5	Кнопка входа в главное меню/возврата к предыдущему меню
6	Кнопка переключения разделов меню/ управления настройками FM-тюнера/ перехода к следующей композиции
7	Разъем для подключения наушников
8	Слот для микро-SD карт
9	Переключатель блокировки плеера
10	Кнопка RESET/ встроенный микрофон
11	Крепление для ремешка
12	Разъем для подключения USB кабеля

## 2 Технические характеристики

<b>Размер</b> (длина x ширина x высота)	77x38,6x11 мм
<b>Вес</b>	40 г
<b>Питание</b>	Li - Pol аккумулятор
<b>Стандарт</b>	ISO11172-3 (MPEG1.0 Layer 3), ADPCM
<b>Битрейт MP3</b>	32 Кбит/с - 320 Кбит/с
<b>Битрейт WMA</b>	5 Кбит/с - 340 Кбит/с
<b>Частотный диапазон</b>	20 Гц - 20 КГц
<b>Коэффициент нелинейных искажений</b>	0.1% (на частоте 1 кГц)
<b>Отношение сигнал/шум</b>	>85 дБ
<b>Динамический диапазон</b> (воспроизведение MP3 файлов)	>93 дБ
<b>Тип передачи данных</b>	USB 2.0
<b>Выходная мощность</b>	>9 мВт*2

### 3 Указания по эксплуатации

Нижеследующие указания по эксплуатации предназначены для того, чтобы помочь Вам правильно использовать плеер и сохранять его в рабочем состоянии. Внимательно прочитайте этот раздел и строго следуйте приведенным в нем инструкциям.

- MP3-плеер следует держать вдали от зон воздействия экстремальных изменений температур (выше 35° С и ниже 5° С), влаги и статического электричества.

- Не роняйте плеер на твердую поверхность, не вставляйте в него посторонние предметы, не кладите на него тяжелые предметы и не допускайте контакта плеера с химикатами.

- Избегайте попадания плеера в зоны воздействия прямого света или излучающих тепло устройств; не помещайте плеер в пыльную или задымленную среду.

- Не разбирайте, не ремонтируйте плеер самостоятельно.

- Делайте копии файлов, хранящихся в памяти плеера, поскольку наша компания не несет ответственности за любые потери таких данных.

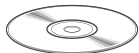
- Использование файлов в форматах WMA и MP3 без предварительного разрешения правообладателей является нарушением или посягательством на их права интеллектуальной собственности.

- Не слушайте плеер при езде на велосипеде или за рулем транспортного средства.

- Длительное прослушивание плеера при повышенной громкости воспроизведения может привести к ухудшению слуха.

- В целях охраны окружающей среды просим Вас утилизировать упаковочные материалы, батареи и непригодные электронные продукты отдельно.

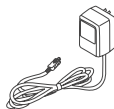
## 4 Комплектность



1. Установочный диск



2. Руководство по эксплуатации



3. Сетевой адаптер



4. USB-кабель для подключения к компьютеру



5. Наушники

6. Гарантийный талон



## 5 Возможности

- Воспроизведение аудиофайлов в форматах MP3, WMA.
- Поддержка плейлистов в форматах \*.pla, \*.m3u, \*.wpl.
- Возможность создание собственного плейлиста без использования ПК.
- Запись с радио и со встроенного микрофона в формате WAV.
- Воспроизведение видеофайлов в формате MTV.
- Просмотр изображений в форматах JPEG, BMP.
- Воспроизведение слайд-шоу файлов в формате \*.sls с музыкальным сопровождением.
- Отображение текстовых файлов в форматах TXT, LRC.
- Встроенный слот для микро-SD карт, поддержка карт памяти до 2 ГБ.
- Встроенный FM-трансммиттер\*.
- Игры.
- Многоязычный интерфейс.
- Эквалайзер с 7 режимами: Нормальный, Рок, Поп, Классика, Джаз, Бас, Пользовательский.
- До 7 часов непрерывной работы в режиме воспроизведения аудио или до 4 часов в режиме воспроизведения видео.
- Поддержка папок.
- Возможность отображения текстов воспроизводимых музыкальных композиций.
- USB-диск с большой емкостью памяти, что облегчает копирование и сохранение файлов в ОС Windows.
- 1.8" полноцветный TFT-дисплей.

\***Внимание:** эта опция имеется только в плеерах серии T-750FT.

## 6 Подготовка к работе

Перед первым использованием необходимо полностью зарядить аккумуляторную батарею плеера.

- Подключите плеер к USB-порту компьютера через USB кабель или к сети электропитания через USB кабель и сетевой адаптер.
- Время полной зарядки составляет 3 часа, но оно может изменяться в зависимости от степени разряда батареи.
- По достижении полного заряда аккумуляторной батареи зарядка автоматически прекращается.



### **ВНИМАНИЕ!**

НИ В КОЕМ СЛУЧАЕ не используйте поврежденное зарядное устройство во избежание короткого замыкания, возгорания или поражения электрическим током.

Неполная зарядка и перезарядка плеера снижают ресурс аккумуляторной батареи. Не заряжайте плеер более 12 часов.


Избегайте попадания посторонних предметов в разъемы плеера.

## 7 Включение и выключение питания

Для включения питания плеера, переведите переключатель блокировки плеера **“Hold”** вверх, в положение **“выключить”**, нажмите и удерживайте кнопку ►/II.

Для выключения питания плеера снова нажмите и удерживайте кнопку ►/II. Если устройство некоторое время не используется, то питание отключится автоматически в соответствии с заданным пользователем временем отключения.

## 8 Блокировка клавиатуры

Для включения блокировки клавиатуры переведите переключатель блокировки плеера **“Hold”** вниз, в положение **“включить”**. На дисплее появится символ  - блокировка включена. Для снятия блокировки переведите переключатель блокировки плеера **“Hold”** вверх, в положение **“выключить”**.

## 9 Начало эксплуатации

Для входа в главное меню нажмите и удерживайте кнопку **“M”**. Кнопки ←◀ и ▶▶+ служат для выбора пунктов меню: музыка, файлы, запись, фото, радио, опции, видео, текст, трансмиттер\*, игры.



### **\*ВНИМАНИЕ!**

Этот пункт меню имеется только в плеерах серии T-750FT

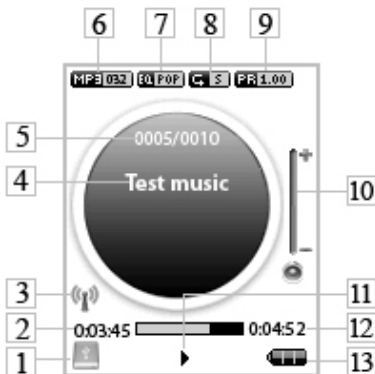
Для входа в соответствующий раздел нажмите кнопку ►/II.

## 10 Воспроизведение аудио



В этом режиме Вы можете воспроизводить музыкальные файлы в форматах MP3 и WMA. Нажмите и удерживайте кнопку “М” для входа в главное меню. Кнопками —◀◀ и ▶▶+ выберите пункт меню “Музыка”, для подтверждения выбора нажмите кнопку ▶/II. Вы перейдете на первую страницу воспроизведения аудио файлов.

## 10.1 Страница воспроизведения аудио



1	Источник файлов (внутренняя память, карта) / блокировка клавиатуры
2	Время воспроизведения
3	FM транзмиттер включен
4	Название композиции
5	Номер композиции из общего числа
6	Формат композиции и битрейт
7	Режим эквалайзера
8	Режим повтора
9	Скорость воспроизведения
10	Уровень громкости
11	Воспроизведение/пауза
12	Общая длительность композиции
13	Индикатор заряда батареи

## 10.2 Воспроизведение/Пауза

Плеер обладает функцией памяти. При входе в раздел **“Музыка”** из главного меню, автоматически начинается воспроизведение того аудио файла, во время звучания которого был выполнен выход из раздела или отключено питание плеера.

Для начала воспроизведения файла или паузы нажмите кнопку **▶/II**.

## 10.3 Предыдущий/следующий аудио файл, ускоренная перемотка

Для перехода к следующему аудио файлу нажмите кнопку **▶▶+**. Для перехода к предыдущему аудио файлу нажмите кнопку **—◀◀**.

Для ускоренной перемотки вперед во время воспроизведения нажмите и удерживайте кнопку **▶▶+**. Для ускоренной перемотки назад нажмите и удерживайте кнопку **—◀◀**.

## 10.4 Регулировка громкости

На первой странице воспроизведения аудио файлов нажмите кнопку **“RV”**.

Кнопками **—◀◀** и **▶▶+** установите необходимый уровень громкости. Подождите несколько секунд, выбранный уровень громкости зафиксирован, плеер готов к дальнейшей работе.

## 10.5 Управление аудио файлами

На первой странице воспроизведения аудио файлов нажмите кнопку “M” для входа во вспомогательное меню управления аудио файлами.

Меню
Файлы
Классификация
Плейлист
Память
Повтор
Эквалайзер
3D
Слайд-шоу
A-B
Скорость

Кнопками выберите необходимый пункт меню:

• Для выбора файла для воспроизведения выберите “Файлы” и нажмите кнопку .

	\..
	Music 1.mp3
	Music 2.mp3
	Music 3.mp3

Выберите нужную папку или файл из списка. Для входа в папку или подтверждения выбора файла для воспроизведения

нажмите кнопку ►/II.

• Для классификации музыкальных файлов, хранящихся в памяти плеера выберите **“Классификация”** и нажмите кнопку ►/II. Для начала классификации кнопками ←◀ и ▶▶+ выберите **“Да”** и нажмите кнопку ►/II еще раз.



**ВНИМАНИЕ!**

Классификация файлов может занять длительное время. Для отмены классификации нажмите кнопку **“М”**.

После завершения классификации в меню **“Классификация”** появятся папки с рассортированными музыкальными файлами **“Жанр”**, **“Исполнитель”**, **“Альбом”**, **“Название”**. Для входа в классификацию и выбора файла для воспроизведения нажмите кнопку ►/II. Для выхода из папок классификаций используйте кнопку **“М”**.

Для удаления файла из классификации, выберите его в списке и нажмите кнопку **“R/V”**.

**Удалить**

Нет
Да

Для подтверждения удаления выберите **“Да”** и нажмите кнопку ►/II.



**ВНИМАНИЕ!**





После обновления музыкальных композиций, хранящихся в памяти плеера, необходимо повторить процедуру классификации.

Для классификации файлов, хранящихся на карте памяти, выберите пункт **“Память”-“Карта”**, и повторите процесс классификации.



• Для загрузки плейлиста и выбора файла для воспроизведения выберите “**Плейлист**” и нажмите кнопку ►/II.

#### Плейлист

	\...
	Моя папка
	Play list 1.m3u
	Play list 2. wpl



#### ВНИМАНИЕ!

Плеер поддерживает плейлисты в форматах \*.pla, \*.m3u, \*.wpl.

При создании плейлистов на персональном компьютере (ПК) используйте только файлы хранящиеся во внутренней памяти плеера. Плейлист должен быть сохранен в отдельную папку “**PLAYLIST**” в памяти плеера.

Плейлист “**Моя папка**” предназначен для создания собственного плейлиста без использования ПК. Плейлист “**Моя папка**” можно создавать с использованием файлов, хранящихся на карте или во внутренней памяти плеера. Для внесения музыкальной композиции в плейлист “**Моя папка**” выберите ее в списке файлов и нажмите кнопку “**R/V**”.

#### Меню

Добавить в мою папку
Удалить

Выберите “**Добавить в мою папку**” и нажмите кнопку ►/II. Музыкальная композиция добавлена в плейлист “**Моя папка**”.

Для создания плейлиста **“Моя папка”** из файлов, хранящихся на карте памяти, выберите во вспомогательном меню пункт **“Память”-“Карта”**, перенесите нужные файлы в плейлист **“Моя папка”** аналогичным способом.



#### **ВНИМАНИЕ!**

Плейлисты, созданные на карте памяти и во встроенной памяти плеера, являются отдельными файлами.

Для воспроизведения плейлиста из встроенной памяти плеера или с карты памяти, не забывайте переключать источник чтения файлов в пункте **“Память”**.

Для удаления файла из плейлиста, выберите его в списке и нажмите кнопку **“R/V”**.

#### **Удалить**

Удалить папку
Удалить

Для удаления всех файлов из плейлиста выберите **“Удалить папку”**, для удаления одного файла выберите **“Удалить”**, выберите **“Да”** и нажмите кнопку **▶/II**.

• Для выбора запоминающего устройства, с которого будет производиться чтение файлов, выберите **“Память”** и нажмите кнопку **▶/II**.

#### **Память**

Память
Карта

Для воспроизведения файлов из встроенной памяти плеера выберите **“Память”**, для воспроизведения файлов с карты памяти выберите **“Карта”**, нажмите кнопку **▶/II** для

подтверждения выбора.

• Для выбора режима воспроизведения файлов, выберите **“Повтор”** и нажмите кнопку ►/II.

#### Повтор

Без повторов	↺N
Повтор 1 файла	↺1
Повтор всего	↺A
Повтор всего произвольно	↺S
Повторить папку 1раз	↻N
Повторить папку	↻A
Повторить папку произвольно	↻S

Выберите один из режимов воспроизведения файлов и нажмите кнопку ►/II:

**“Без повтора”**- воспроизведение файлов в обычном порядке 1 раз.

**“Повтор 1 файла”**- непрерывное воспроизведение одного файла.

**“Повтор всего”**- непрерывное воспроизведение файлов из всех папок.

**“Повтор всего произвольно”**- непрерывное воспроизведение файлов из всех папок в произвольном порядке.

**“Повторить папку 1 раз”**- воспроизведение всех файлов в папке 1 раз.

**“Повторить папку”**- непрерывное воспроизведение всех файлов текущей папки.

**“Повторить папку произвольно”**-непрерывноевоспроизведение всех файлов текущей папки в произвольном порядке.

На первой странице воспроизведения аудио появится символ, соответствующий выбранному режиму воспроизведения

файлов.

• Для настройки эквалайзера, выберите “Эквалайзер” и нажмите кнопку ►/II.

### Эквалайзер

Нормальный	EQ НОР
Поп	EQ ПОП
Рок	EQ РОК
Классика	EQ КЛАС
Джаз	EQ ДЖА
Бас	EQ БАС
Пользовательский	EQ ПОЛ

Выберите необходимый режим работы эквалайзера и нажмите кнопку ►/II.

При выборе пользовательского эквалайзера, используйте кнопку “R/V” для перемещения между полями настроек и кнопки —◀◀ и ▶▶+ для установки необходимых значений полей, нажмите кнопку ►/II для подтверждения выбранных настроек.

На первой странице воспроизведения аудио появится надпись, соответствующая выбранному режиму работы эквалайзера.

• Для включения или отключения функции объемного звучания выберите “3D” и нажмите кнопку ►/II.

### 3D

Выключить
Включить

Выберите необходимый режим работы функции объемного звучания и нажмите кнопку ►/II.

• Для выбора временного интервала, по истечении которого, во время воспроизведения музыкальных композиций, будет включаться показ слайдов, выберите **“Слайд-шоу”** и нажмите кнопку ►/II.




Выключено
5 с.
10 с.
15 с.
30 с.
60 с.

Выберите необходимый временной интервал и нажмите кнопку ►/II.

Для создания слайд-шоу файлов используйте программу **“TEXET Slide Show Maker”**. Созданные слайд-шоу файлы должны быть сохранены в отдельную папку **“SLS.DIR”** во внутренней памяти плеера.

Процесс создания слайд-шоу описан в следующем разделе.

• Для выбора фрагмента музыкальной композиции для непрерывного воспроизведения, в режиме воспроизведения файла выберите **“A-B”** и нажмите кнопку ►/II.

На первой странице воспроизведения аудио появится символ , означающий готовность к выбору фрагмента. Для выбора начала фрагмента, один раз нажмите кнопку **“R/V”**, символ  изменится на символ . Для выбора окончания фрагмента, еще раз нажмите кнопку **“R/V”**. Фрагмент выбран. Для отмены непрерывного воспроизведения отмеченного фрагмента нажмите любую кнопку.

- Для изменения скорости воспроизведения файла выберите **“Скорость”** и нажмите кнопку **▶/II**.

**Скорость**

1.00X
1.14X
1.33X
1.60X
0.50X
0.67X
0.80X

Выберите необходимую скорость воспроизведения файла и нажмите кнопку **▶/II**.



**ВНИМАНИЕ!**

Для музыкальных композиций в формате WMA изменить скорость воспроизведения невозможно.

- Для выхода из вспомогательного меню управления аудио файлами нажмите кнопку **“M”**.

Плеер так же имеет функцию **“Текст песни”**, т. е. возможность одновременного воспроизведения музыкальных и текстовых файлов. Для активизации этой функции необходимо, чтобы музыкальная композиция и текстовый файл имели одинаковые имена и были сохранены в одной папке. Текстовый файл должен быть записан с использованием специальной кодировки и сохранен в формате **\*.LRC**.

## 10.6 Создание слайд-шоу файлов

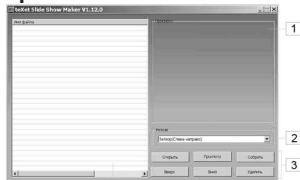
Программа “**TEXET Slide Show Maker**” предназначена для быстрого и качественного создания слайд-шоу для просмотра на медиа-плеерах TEXET. Эта программа объединяет изображения в единый файл формата \*.SLS, что позволяет последовательно выводить их на дисплей медиа-плеера во время звучания музыкальных композиций. Используя настройки Slide Show Maker, Вы можете сортировать файлы и выбирать эффекты перехода между слайдами.

**Форматы изображений для создания слайд-шоу:** \*.jpg, \*.gif, \*.bmp

### **Системные требования:**

Windows 98, Windows ME, Windows 2000, Windows XP

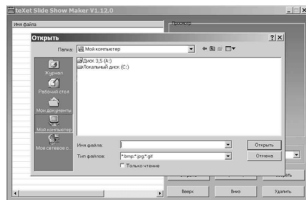
### **Интерфейс программы:**



1	Окно предварительного просмотра изображений/эффектов слайд-шоу
2	Режим перехода между слайдами
3	Кнопки управления файлами и процессом создания слайд-шоу
4	Список файлов выбранных для создания слайд-шоу

## Создание слайд-шоу

В окне программы **“TEXET Slide Show Maker”** нажмите кнопку **“Открыть”** и выберите изображения для создания слайд-шоу.



В списке появятся имена выбранных изображений. Порядок файлов в списке соответствует порядку файлов в слайд-шоу. Для изменения последовательности файлов, курсором мыши выберите в списке один файл, при помощи кнопок **“Вверх”** и **“Вниз”** переместите его в нужное положение.



В окне предварительного просмотра будет отображаться выбранный файл.

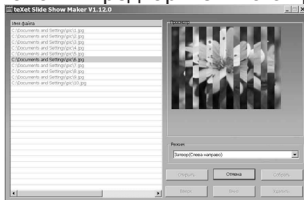
Выберите один из четырех режимов перехода к следующему слайду в строке **“Режим”**:

- Затвор (сверху вниз)



- Затвор (слева направо)
- Круг
- Нормальное

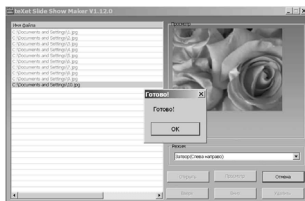
Для предварительного просмотра результатов создания слайд-шоу нажмите кнопку **“Просмотр”**. Нажмите кнопку **“Отмена”** для остановки предварительного просмотра.



Для записи слайд-шоу нажмите кнопку **“Собрать”**. Выберите папку и введите имя для сохранения нового файла, нажмите кнопку **“Сохранить”**.

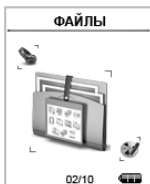


В окне программы **“TEXT Slide Show Maker”** будет отображаться процесс создания слайд-шоу. Для отмены процесс создания слайд-шоу нажмите кнопку **“Отмена”**.



Процесс создания слайд-шоу окончен, нажмите кнопку “OK”.








## 11 Просмотр файлов



В этом режиме Вы можете просматривать полный список файлов, хранящихся в памяти плеера. Нажмите и удерживайте кнопку “М” для входа в главное меню. Кнопками ←◀ и ▶▶+ выберите пункт меню “Файлы”, для подтверждения выбора нажмите кнопку▶/II. Вы перейдете на страницу просмотра файлов.

### 11.1 Просмотр файлов

Страница просмотра файлов:

	\...
	MICIN.DIR
	FMIN.DIR
	Video 1.mtv
	Music 1.mp3
	Text 2.txt
	Image 3.jpg

На странице просмотра файлов отображается полный перечень папок и файлов, хранящихся в памяти плеера.

Для просмотра файлов, хранящихся на карте, переключите источник чтения файлов “Память”-”Карта” во вспомогательном меню раздела “Музыка”.

## 11.2 Удаление файлов

Для удаления файла, на странице просмотра выберите файл, который Вы хотите удалить и нажмите кнопку “R/V”.

Удалить

Нет
Да

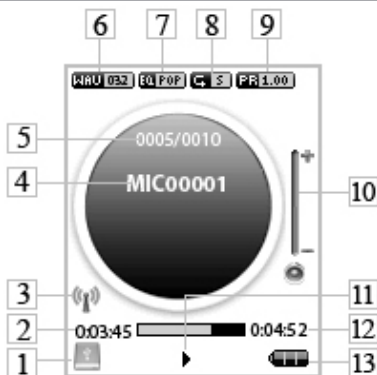
Для подтверждения удаления, выберите “Да” и нажмите кнопку ►/II.

## 12 Запись



В этом режиме, используя встроенный микрофон, Вы можете записывать звуковые файлы и воспроизводить, созданные ранее, записи в формате WAV. Нажмите и удерживайте кнопку **“М”** для входа в главное меню. Кнопками **←** и **→** выберите пункт меню **“Запись”**, для подтверждения выбора нажмите кнопку **▶/II**. Вы перейдете на первую страницу режима записи.

## 12.1 Страница записи



1	Источник файлов (внутренняя память, карта) / блокировка клавиатуры
2	Время воспроизведения
3	FM трансмиттер включен
4	Название записи
5	Номер записи из общего числа
6	Формат записи и битрейт
7	Режим эквалайзера
8	Режим повтора
9	Скорость воспроизведения
10	Уровень громкости
11	Воспроизведение/пауза
12	Общая длительность записи
13	Индикатор заряда батареи

## 12.2 Запись звукового файла



### ВНИМАНИЕ!

Перед началом записи, установите необходимые настройки для записываемых файлов разделе “Опции”-”Тип записи”.

На первой странице режима записи нажмите и удерживайте кнопку “**R/V**”, начнется запись. Нажмите кнопку **▶/||** для приостановки/возобновления записи. Для окончания и сохранения записи в памяти плеера нажмите кнопку “**M**”.

Всем записям, сделанным с использованием встроенного микрофона, автоматически присваивается имя вида **MIC\*\*\*\*\*.WAV**, и они сохраняются в папке “**MICIN.DIR**”.

## 12.3 Воспроизведение/Пауза

Плеер обладает функцией памяти. При входе в раздел “**Запись**” из главного меню, автоматически начинается воспроизведение записи, во время звучания которой был выполнен выход из раздела или отключено питание плеера.

Для начала воспроизведения файла или паузы нажмите кнопку **▶/||**.

## 12.4 Предыдущая/следующая запись, ускоренная перемотка

Для перехода к следующей записи нажмите кнопку **▶▶+**. Для перехода к предыдущей записи нажмите кнопку **—◀◀**.

Для ускоренной перемотки вперед во время воспроизведения нажмите и удерживайте кнопку **▶▶+**. Для ускоренной перемотки назад нажмите и удерживайте кнопку **—◀◀**.

## 12.5 Регулировка громкости

На первой странице записи файлов нажмите кнопку “**R/V**”.

Кнопками **←◀** и **▶+** установите необходимый уровень громкости. Подождите несколько секунд, выбранный уровень громкости зафиксирован, плеер готов к дальнейшей работе.

## 12.6 Управление записями



На первой странице режима записи нажмите кнопку “**M**” для входа во вспомогательное меню управления записями.

### Меню

Файлы
Память
Повтор
Эквалайзер
3D
A-B
Скорость

Кнопками **←◀** и **▶+** выберите необходимый пункт меню:

• Для выбора файла для воспроизведения выберите “**Файлы**” и нажмите кнопку **▶/II**.

	\...
	Mic 00001.wav
	Mic 00002.wav
	Mic 00003.wav



Выберите нужный файл из списка. Для подтверждения выбора нажмите кнопку ►/II.

• Для выбора запоминающего устройства, с которого будет производиться чтение файлов, выберите **“Память”** и нажмите кнопку ►/II.

Память	
Память	
Карта	

Для воспроизведения файлов из встроенной памяти плеера выберите **“Память”**, для воспроизведения файлов с карты памяти выберите **“Карта”**, нажмите кнопку ►/II для подтверждения выбора.

• Для выбора режима воспроизведений файлов, выберите **“Повтор”** и нажмите кнопку ►/II.

Повтор	
Без повторов	↺N
Повтор 1 файла	↺1
Повтор всего	↺A
Повтор всего произвольно	↺S
Повторить папку 1раз	↻N
Повторить папку	↻A
Повторить папку произвольно	↻S

Выберите один из режимов воспроизведения файлов и нажмите кнопку ►/II:

**“Без повтора”**- воспроизведение файлов в обычном порядке 1 раз.

**“Повтор 1 файла”**- непрерывное воспроизведение одного

файла.

**“Повтор всего”**- непрерывное воспроизведение файлов из всех папок.

**“Повтор всего произвольно”**- непрерывное воспроизведение файлов из всех папок в произвольном порядке.

**“Повторить папку 1 раз”**- воспроизведение всех файлов в папке 1 раз.

**“Повторить папку”**- непрерывное воспроизведение всех файлов текущей папки.

**“Повторить папку произвольно”**- непрерывное воспроизведение всех файлов текущей папки в произвольном порядке.

На первой странице записи появится символ, соответствующий выбранному режиму воспроизведения файлов.

• Для настройки эквалайзера, выберите **“Эквалайзер”** и нажмите кнопку ►/II.

### Эквалайзер

Нормальный	EQ НОР
Поп	EQ ПОП
Рок	EQ РОК
Классика	EQ КЛАС
Джаз	EQ ДЖА
Бас	EQ БАС
Пользовательский	EQ ПОЛ

Выберите необходимый режим работы эквалайзера и нажмите кнопку ►/II.

При выборе пользовательского эквалайзера, используйте кнопку **“R/V”** для перемещения между полями настроек и

кнопки **←** и **→** для установки необходимых значений полей, нажмите кнопку **▶/||** для подтверждения выбранных настроек.

На первой странице записи появится надпись, соответствующая выбранному режиму работы эквалайзера.

- Для включения или отключения функции объемного звучания выберите **“3D”** и нажмите кнопку **▶/||**.

**3D**

Выключить
-----------

Включить
----------

Выберите необходимый режим работы функции объемного звучания и нажмите кнопку **▶/||**.

- Для выбора фрагмента записи для непрерывного воспроизведения, выберите **“A-B”** и нажмите кнопку **▶/||**.

На первой странице записи появится символ **A** , означающий готовность к выбору фрагмента. Для выбора начала фрагмента, один раз нажмите кнопку **“R/V”**, символ **A** изменится на символ **B** . Для выбора окончания фрагмента, еще раз нажмите кнопку **“R/V”**. Фрагмент выбран. Для отмены непрерывного воспроизведения отмеченного фрагмента нажмите любую кнопку.

- Для изменения скорости воспроизведения файла выберите **“Скорость”** и нажмите кнопку **▶/||**.

### Скорость

1.00X
1.14X
1.33X
1.60X
0.50X
0.67X
0.80X

Выберите необходимую скорость воспроизведения файла и нажмите кнопку ►/II.

- Для выхода из вспомогательного меню управления записями нажмите кнопку “M”.

## 13 Фото



В этом режиме Вы можете просматривать изображения в форматах JPG и BMP. Нажмите и удерживайте кнопку “М” для входа в главное меню. Кнопками  $\leftarrow$  и  $\rightarrow$  выберите пункт меню “Фото”, для подтверждения выбора нажмите кнопку  $\rightarrow$ /||. Вы перейдете на первую страницу просмотра изображений.

### 13.1 Просмотр изображений

На странице просмотра изображений, кнопками  $\leftarrow$  и  $\rightarrow$  выберите файл для просмотра.



Нажмите кнопку  $\rightarrow$ /|| для просмотра выбранного изображения

Используйте кнопки  $\leftarrow$  и  $\rightarrow$  для перехода к следующему или предыдущему изображению во время просмотра.

Во время просмотра изображений, нажмите кнопку  $\rightarrow$ /|| для включения режима “Слайд-шоу” - автоматического просмотра изображений. Нажмите кнопку  $\rightarrow$ /|| еще раз для отключения этого режима.

Нажмите кнопку **“М”** для остановки просмотра изображений и возврата к списку файлов.

Для просмотра изображений, хранящихся на карте, переключите источник чтения файлов **“Память”-“Карта”** во вспомогательном меню раздела **“Музыка”**.

## 13.2 Удаление файлов

Для удаления файла, на странице просмотра изображений выберите файл, который Вы хотите удалить и нажмите кнопку **“R/V”**.

Удалить

Нет

Да

Для подтверждения удаления выберите **“Да”** и нажмите кнопку **▶/II**.

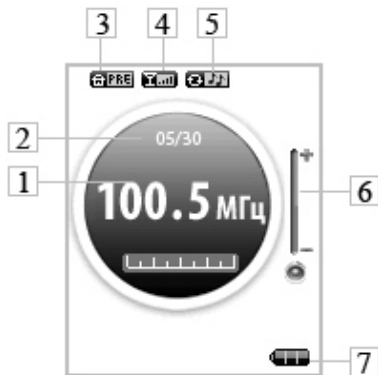
## 14 Радиоприемник



Нажмите и удерживайте кнопку “М” для входа в главное меню. Кнопками —◀◀ и ▶▶+ выберите пункт меню “Радио”, для подтверждения выбора нажмите кнопку ▶/II. Вы перейдете на первую страницу радиоприемника.

Данный плеер запоминает до 30 радиостанций в диапазоне от 87,5 до 108 МГц.

## 14.1 Страница радиоприемника



1	Частота радиостанции
2	Номер радиостанции из общего числа
3	Режим управления (автоматический/ручной)
4	Уровень сигнала
5	Тип сигнала ( моно/стерео)
6	Уровень громкости
7	Индикатор заряда батареи



## 14.2 Настройки радиоприемника

На первой странице радиоприемника, нажмите кнопку “**M**” для входа в меню настроек радиоприемника.

Меню
Запомнить
Автопоиск

Кнопками **←◀** и **▶▶+** выберите необходимый пункт меню:

- Для сохранения настройки радиостанции выберите “**Запомнить**” и нажмите кнопку **▶/II**. Если радиостанция сохранена в памяти плеера, во вспомогательном меню, вместо строки “**Запомнить**”, появится строка “**Удалить**”, используйте ее для удаления из памяти настройки выбранной радиостанции.

- Для автоматического поиска радиостанций по всему частотному диапазону выберите “**Автопоиск**” и нажмите кнопку **▶/II**. На странице радиоприемника отобразится число найденных радиостанций. Используйте кнопки **←◀** и **▶▶+** для перехода к следующей или предыдущей станции.

- Для поиска радиостанций вручную на странице радиоприемника нажмите кнопку **▶/II**. Нажмите и удерживайте кнопку **←◀** и **▶▶+**. Как только плеер найдет радиостанцию, поиск завершится. Используйте короткое нажатие кнопок **←◀** и **▶▶+** для ручной настройки частоты радиоприемника.

- Для возврата на страницу радиоприемника нажмите кнопку “**M**”.

## 14.3 Регулировка громкости

На первой странице радиоприемника нажмите кнопку “**R/V**”.

Кнопками **←◀** и **▶▶+** установите необходимый уровень громкости. Подождите несколько секунд, выбранный уровень громкости зафиксирован, плеер готов к дальнейшей работе.

## 14.4 Запись с радио



### **ВНИМАНИЕ!**

Перед началом записи, установите необходимые настройки для записываемых файлов в разделе “Опции”-”Тип записи”.

На первой странице радиоприемника нажмите и удерживайте кнопку “**R/V**”, начнется запись. Нажмите кнопку ►/|| для приостановки/возобновления записи. Для окончания и сохранения записи в памяти плеера нажмите кнопку “**M**”.

Всем записям, сделанным с радиоэфира, автоматически присваивается имя вида **FM\*\*\*\*\*.WAV**, и они сохраняются в папку “**MFIN.DIR**”.

Прослушать записи можно в разделе “**Запись**”.

## 15 Опции



В этом режиме Вы можете задавать дополнительные настройки работы плеера. Нажмите и удерживайте кнопку **“М”** для входа в главное меню. Кнопками **←◀** и **▶→+** выберите пункт меню **“Опции”**, для подтверждения выбора нажмите кнопку **▶/II**. Вы перейдете на первую страницу опций.

### 15.1 Управление опциями

Первая страница меню опции:

Опции
Питание
Язык
Дисплей
Тип записи
Утилиты
Память

Кнопками **←◀** и **▶→+** выберите необходимый пункт меню:

- Для установки времени автоматического отключения плеера выберите **“Питание”** и нажмите кнопку **▶/II**.

## Питание

Авто выключение
-----------------

Всегда включен
----------------

Для установки времени автоматического отключения питания плеера, выберите **“Авто выключение”** и нажмите кнопку ►/II. Выберите необходимый интервал и нажмите кнопку ►/II еще раз.

Для быстрой отмены автоматического отключения питания плеера выберите **“Всегда включен”**, кнопками ←◀ и ▶▶+ выберите **“Да”** для отмены автоматического отключения питания.

Перед установкой времени автоматического выключения питания плеера, в пункте **“Всегда включен”** выберите **“Нет”** и нажмите кнопку ►/II.

- Для изменения языка меню плеера, выберите **“Язык”** и нажмите кнопку ►/II. Кнопками ←◀ и ▶▶+ выберите необходимый язык из списка и еще раз нажмите кнопку ►/II.

- Для настройки работы дисплея, выберите **“Дисплей”** и нажмите кнопку ►/II.

## Дисплей

Яркость
---------

Заставка
----------

Для регулировки яркости дисплея выберите пункт **“Яркость”** и нажмите кнопку ►/II. Кнопками ←◀ и ▶▶+ установите необходимый уровень яркости дисплея и нажмите кнопку ►/II.

Для установки времени, по истечении которого подсветка экрана будет отключаться, выберите пункт **“Заставка”** и нажмите кнопку ►/II. Кнопками ←◀ и ▶▶+ выберите необходимый интервал времени для отключения подсветки и

нажмите кнопку ►/II.

• Для выбора типа записываемых файлов, выберите “**Тип записи**” и нажмите кнопку ►/II.

**Тип записи**

Качество записи
Функция VAD
Функция AGC

Установите необходимые настройки записываемых файлов.

“**Качество записи**” - позволяет выбрать один из трех вариантов качества записываемых файлов: “**Низкое**”, “**Нормальное**”, “**Высокое**”.

“**Функция VAD**” - функция пропуска тишины. При включении этой функции, плеер осуществляет запись только при наличии сигнала. В момент тишины плеер автоматически приостанавливает процесс записи, что позволяет экономить свободное место в памяти плеера.

“**Функция AGC**”- дифференцированная запись голоса. Система AGC позволяет контролировать уровень шума на заднем фоне и улучшает качество записи.

Выбранные настройки тип записи будут установлен для файлов, записываемых в разделах “**Радио**” и “**Запись**”.

• Для управления всеми файлами, хранящимися в памяти плеера, и просмотра состояния устройства выберите “**Утилиты**” и нажмите кнопку ►/II.

### Утилиты

Форматирование
Сброс
Обновить
Сортировка
Информация

Для форматирования памяти плеера выберите **“Форматирование”** и нажмите кнопку ►/II.

### Форматирование

Быстрое
Полное

Для быстрого форматирования памяти плеера выберите **“Быстрое”** и нажмите кнопку ►/II.

### Форматирование

Нет
Да

Для подтверждения форматирования выберите **“Да”** и еще раз нажмите кнопку ►/II. Начнется форматирование.

Для полного форматирования памяти плеера выберите **“Полное”** и нажмите кнопку ►/II.

### Форматирование

Нет
Да

Для подтверждения форматирования выберите **“Да”** и еще

раз нажмите кнопку ►/II. Начнется форматирование.



**ВНИМАНИЕ!**

При форматировании ВСЕ ФАЙЛЫ БУДУТ УДАЛЕНЫ!!

Для сброса всех настроек плеера выберите “Сброс” и нажмите кнопку ►/II.

**Сброс**

Нет

Да

Для подтверждения сброса всех настроек выберите “Да” и еще раз нажмите кнопку ►/II. Плеер восстановит первоначальные заводские настройки.

Для обновления программного обеспечения выберите “Обновить” и нажмите кнопку ►/II. Далее следуйте указаниям по обновлению программного обеспечения.

Для сортировки файлов выберите “Сортировка” и нажмите кнопку ►/II.

**Сортировка**

Собственная

Автоматическая

Выберите способ сортировки, для подтверждения выберите “Да” и еще раз нажмите кнопку ►/II.

Для просмотра информации о версии прошивки, свободном и общем объеме памяти плеера выберите “Информация” и нажмите кнопку ►/II.

• Для выбора источника, с которого будет производиться чтение файлов, выберите “**Память**” и нажмите кнопку ►/II.

**Память**

Память
Карта

Для чтения файлов из встроенной памяти плеера выберите “**Память**”, для чтения файлов с микро-SD карты выберите “**Карта**” и нажмите кнопку ►/II.







## 16 Воспроизведение видео



В этом режиме Вы можете воспроизводить видео файлы в формате MTV. Нажмите и удерживайте кнопку “М” для входа в главное меню. Кнопками  $\leftarrow\leftarrow$  и  $\rightarrow\rightarrow$  выберите пункт меню “Видео”, для подтверждения выбора нажмите кнопку  $\blacktriangleright/\text{II}$ . Вы перейдете на первую страницу просмотра видео.

### 16.1 Страница воспроизведения видео

Первая страница просмотра видео:

	\...
	Video 1.mtv
	Video 2.mtv
	Video 3.mtv

Кнопками  $\leftarrow\leftarrow$  и  $\rightarrow\rightarrow$  выберите файл для воспроизведения и нажмите кнопку  $\blacktriangleright/\text{II}$ .

Для просмотра видео файлов, хранящихся на карте, переключите источник чтения файлов “Память”-”Карта” во вспомогательном меню раздела “Музыка”.

## 16.2 Воспроизведение/Пауза

Плеер обладает функцией памяти. При входе в раздел “**Видео**” из главного меню, автоматически начинается воспроизведение того фрагмента видео файла, во время просмотра которого был выполнен выход из раздела или отключено питание плеера.

Для начала воспроизведения файла или паузы нажмите кнопку ►/II.

## 16.3 Предыдущий/следующий видео файл, ускоренная перемотка

Для перехода к следующему видео ролику нажмите кнопку ►►+. Для перехода к предыдущему видео ролику нажмите кнопку —◀◀.

Для перемотки вперед во время воспроизведения нажмите и удерживайте кнопку ►►+. Для перемотки назад нажмите и удерживайте кнопку —◀◀.

## 16.4 Удаление файлов

Для удаления видео файла, на первой странице просмотра видео выберите файл, который Вы хотите удалить и нажмите кнопку “**R/V**”.

Удалить

Нет
Да

Для подтверждения удаления, выберите “**Да**” и нажмите кнопку ►/II.

## 16.5 Управление видео файлами

На первой странице воспроизведения видео файлов нажмите кнопку “М” для входа в меню управления видео файлами.

### Меню

Повтор

• Для выбора режима воспроизведений файлов выберите “Повтор” и нажмите кнопку ►/II.

### Повтор

Без повторов	↺N
Повтор 1 файла	↺1
Повтор всего	↺A
Повтор всего произвольно	↺S
Повторить папку 1раз	↺N
Повторить папку	↺A
Повторить папку произвольно	↺S

Выберите один из режимов воспроизведения файлов и нажмите кнопку ►/II:

“**Без повтора**”- воспроизведение файлов в обычном порядке 1 раз.

“**Повтор 1 файла**”- непрерывное воспроизведение одного файла.

“**Повтор всего**”- непрерывное воспроизведение файлов из всех папок.

“**Повтор всего произвольно**”- непрерывное воспроизведение файлов из всех папок в произвольном порядке.

“**Повторить папку 1 раз**”- воспроизведение всех файлов в

папке 1 раз.

**“Повторить папку”**- непрерывное воспроизведение всех файлов текущей папки.

**“Повторить папку произвольно”**- непрерывное воспроизведение всех файлов текущей папки в произвольном порядке.

- Для выхода из вспомогательного меню управления видео файлами нажмите кнопку **“М”**.

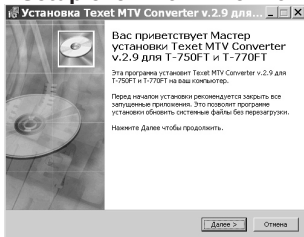
## 16.6 Конвертирование видео файлов в формат MTV

**ТЕХЕТ MTV видео конвертер** - это мощная и легкая в использовании программа для конвертирования видео файлов.

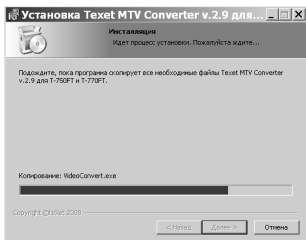
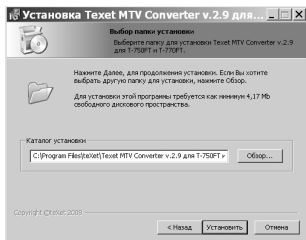
Перед просмотром на MP3-плеере все видео файлы нужно конвертировать в файлы формата MTV, соответствующие модели Вашего плеера.

### Установка конвертера:

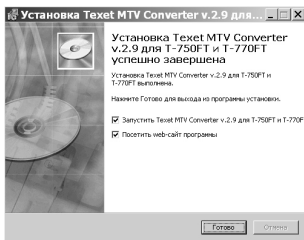
1. Вставьте в компьютер диск с программным обеспечением и запустите файл **“Setup.exe”**. Нажмите кнопку **“Далее”**.



2. Выберите папку для сохранения конвертера и нажмите кнопку **“Далее”** для начала процесса установки.



**3. Установка конвертера завершена, нажмите кнопку “Готово”.**



**Конвертации подлежат следующие форматы видео:**

- 1) Формат AVI: \*.avi
- 2) Формат Windows Media: \*.asf, \*.wmv
- 3) Формат MPEG1: \*.mpg, \*.mpeg
- 4) Формат real media player: \*.rm, \*.rmvb
- 5) Формат quicktime: \*.mov, \*.qt
- 6) Формат MPEG2: \*.vob
- 7) Формат 3GP: \*.3gp

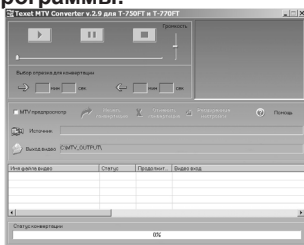
## Поддерживаемые аудио форматы:

- 1) Формат WAV: \*.wav
- 2) Формат MP3: \*.mp3
- 3) Формат WMA: \*.wma

## Системные требования :


Windows98, Windows Me, Windows2000, Windows XP.  
Media Player 9.0 или выше. DirectX 9.0 или выше.  
Пакет кодеков

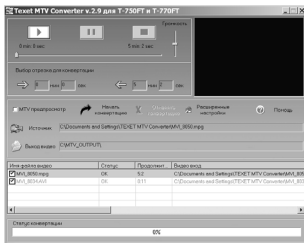
## Интерфейс программы:



## Конвертирование файлов


### 1 Выбор файла для конвертации

Нажмите кнопку  “Источник” и выберите файл для конвертации. В строке напротив появится путь к выбранному файлу. Если вы хотите конвертировать несколько файлов, щелкните левой кнопкой мыши на пустой строке списка файлов и повторите данную операцию. В окне конвертера отображаются названия всех файлов, выбранных для конвертации.






Для удаления файла из списка файлов для конвертации щелкните по нему правой кнопкой мыши и в появившемся меню выберите **“Удалить”**.

## 2 Сохранение файла после конвертации

В строке **“Видео выход”** автоматически прописывается путь для сохранения файла после конвертации. Для выбора другой папки для сохранения файла после конвертации нажмите кнопку  **“Видео выход”** и укажите новый путь. Повторите данную операцию для всех конвертируемых файлов.

## 3 Предварительный просмотр файлов

Для предварительного просмотра файлов, выбранных для конвертации, используйте кнопки  **“Воспроизведение”**,  **“Пауза”** и  **“Стоп”** в верхней части окна конвертера.



При помощи шкалы **“Громкость”** регулируйте уровень громкости при воспроизведении видео файлов.

#### 4 Выбор фрагмента видео файла для конвертации

Для выбора фрагмента видео файла для конвертации, выберите бегунком длительности воспроизведения видео файла начало фрагмента и нажмите кнопку ⇒.



Время начала фрагмента видео файла для конвертации выбрано.


В поле окончания фрагмента автоматически отображается время окончания всего видео файла. Для выбора более раннего времени окончания конвертируемого фрагмента, передвиньте бегунок в необходимое положение и нажмите кнопку ⇐.



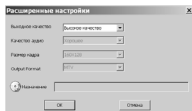
Время окончания фрагмента видео файла для конвертации выбрано.

Для перехода к следующему видео файлу и выбора фрагмента, выделите файл в списке и нажмите кнопку ▶ **“Воспроизведение”**. Повторите все операции по выбору начала и окончания фрагмента.

#### 5 Настройка параметров конвертации

Для настройки параметров конвертации нажмите кнопку  **“Расширенные настройки”**.






Расширенные настройки, отображаемые при открытии окна, автоматически устанавливаются для всех конвертируемых файлов.

Для изменения настроек конвертации отдельных файлов, поочередно выделяйте их в списке файлов, нажимайте кнопку ▶ **“Воспроизведение”** для перехода к выбранному файлу, остановите воспроизведение кнопкой ■ **“Стоп”** и лишь затем открывайте окно **“Расширенных настроек”** для выбора параметров конвертации файла.

В строке **“Выходное качество”** выберите качество конвертируемых файлов:



- **Высокое качество**
- **Нормальное качество**
- **Среднее качество**
- **Низкое качество**

В строке  **“Назначение”** выберите аудио файл для замены звука в исходном видео файле в процессе конвертации.

## 6 Предварительный просмотр MTV файла


Для предварительного просмотра результатов конвертации, установите маркер в поле **“MTV предпросмотр”**.




Используйте кнопки  **“Начать просмотр”** и  **“Завершить просмотр”** для начала/завершения предпросмотра результатов

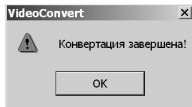
конвертации видео файлов в формат MTV.

## 7 Конвертация

Для начала процесса конвертации файлов снимите маркер в поле **“MTV предпросмотр”** и нажмите кнопку  **“Начать конвертацию”**. В строке **“Статус конвертации”** будет отображаться процесс конвертации всех выбранных файлов.



Для отмены конвертации файла нажмите кнопку  **“Отменить конвертацию”**. В появившемся окне, пока не завершился процесс конвертации, нажмите кнопку **“OK”** для подтверждения отмены. Конвертация файла будет приостановлена. Нажмите кнопку **“Отмена”** для продолжения процесса конвертации.



После завершения конвертации всех файлов окно конвертера можно закрыть.





## 17 Текст



В этом режиме Вы можете просматривать текстовые файлы в формате ТХТ. Нажмите и удерживайте кнопку “М” для входа в главное меню. Кнопками ←◀ и ▶▶+ выберите пункт меню “Текст”, для подтверждения выбора нажмите кнопку ▶/||. Вы перейдете на первую страницу просмотра текстовых файлов.

### 17.1 Просмотр текстовых файлов

На первой странице просмотра текстовых файлов, кнопками ←◀ и ▶▶+ выберите файл для просмотра. Нажмите кнопку ▶/|| для просмотра выбранного текста.

	\...
	Text 1.txt
	Text 2.txt
	Text 3.txt

Плеер обладает функцией памяти. При входе в раздел “Текст” из главного меню, плеер автоматически вернется к тому фрагменту текстового файла, во время просмотра которого был выполнен выход из раздела или отключено питание плеера.

Используйте кнопки ◀◀ и ▶▶ для перехода к следующей или предыдущей текстовой странице.

Во время просмотра текста, нажмите кнопку ►/II для включения режима **“Слайд-шоу”** - автоматического просмотра изображений. Нажмите кнопку ►/II еще раз для отключения этого режима.

Нажмите кнопку **“М”** для выхода и возврата к списку файлов.

Для просмотра текстовых файлов, хранящихся на карте, переключите источник чтения файлов **“Память”-“Карта”** во вспомогательном меню раздела **“Музыка”**.

## 17.2 Удаление текстовых файлов

Для удаления текстового файла, на первой странице выберите файл, который Вы хотите удалить и нажмите кнопку **“R/V”**.

Удалить

Нет
Да

Для подтверждения удаления, выберите **“Да”** и нажмите кнопку ►/II.

## 18 Трансмиситтер\*



В этом режиме Вы можете управлять работой FM-трансмиситтера. Нажмите и удерживайте кнопку “М” для входа в главное меню. Кнопками ←◀ и ▶▶+ выберите пункт меню “Трансмиситтер”, для подтверждения выбора нажмите кнопку ▶/II.



### \*ВНИМАНИЕ!

Данная опция имеется только в плеерах серии T-750FT.

## 18.1 Настройка трансмиттера

### Трансмиситтер

Настройка



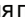
Включение/Выключение



• Для установки настроек работы трансмиттера выберите “Настройка” и нажмите кнопку ▶/II.


Функция “Трансмиситтер” позволяет передавать воспроизводимую плеером музыку по радиоканалу в диапазоне от 88,1 до 107,9 МГц.

## Трансмиттер

098.4 MHz

Кнопки  и + служат для выбора частоты передачи сигнала трансмиттером. Нажмите кнопку /|| для подтверждения выбранных настроек трансмиттера.

• Для включения/выключения Трансмиттера выберите **“Включение/Выключение”** и нажмите кнопку /||. Выберите необходимый режим работы трансмиттера и нажмите кнопку /|| еще раз.




Во время воспроизведения музыкальных композиций и записей, на дисплее будет отображаться иконка , показывающая, что трансмиттер включен.

## 19 Игры



Нажмите и удерживайте кнопку “М” для входа в главное меню. Кнопками  $\leftarrow\leftarrow$  и  $\rightarrow\rightarrow+$  выберите пункт меню “Игры”, для подтверждения выбора нажмите кнопку  $\rightarrow/||$ . Вы перейдете на первую страницу раздела “Игры”.

### 19.1 Страница игр

Игры	
	Тетрис
	Питон
	Ящики

На первой странице раздела “Игры”, кнопками  $\leftarrow\leftarrow$  и  $\rightarrow\rightarrow+$  выберите игру и нажмите кнопку  $\rightarrow/||$ .

## 19.2 Меню игр

### Тетрис

Старт
Введение
Выбор уровня
Результаты

На первой странице игры, кнопками  $\leftarrow\leftarrow$  и  $\rightarrow\rightarrow+$  выберите необходимый пункт меню:

- Для начала игры выберите **“Старт”** и нажмите кнопку  $\blacktriangleright/\parallel$ .
- Для выхода из игры нажмите кнопку **“М”**. Выберите **“Выход”** для выхода из игры или **“Продолжить”** для продолжения игры и нажмите кнопку  $\blacktriangleright/\parallel$ .
- Для получения справки о правилах игры и кнопках управления выберите **“Введение”** и нажмите кнопку  $\blacktriangleright/\parallel$ .
- Для установки уровня сложности игры выберите **“Выбор уровня”** и нажмите кнопку  $\blacktriangleright/\parallel$ . Кнопками  $\leftarrow\leftarrow$  и  $\rightarrow\rightarrow+$  выберите необходимый уровень сложности и нажмите кнопку  $\blacktriangleright/\parallel$ .
- Для просмотра лучшего результата игры выберите **“Результаты”** и нажмите кнопку  $\blacktriangleright/\parallel$ .
- Для выхода из меню игры нажмите кнопку **“М”**.



## 20 Подключение к компьютеру

### Системные требования:

Операционная система	Microsoft Windows 98SE/Me/2000/XP Mac OS 10.3, или более поздние версии Linux Red hat 8.0 и более поздние версии
Процессор	Intel Pentium 2 (или выше) или любой другой процессор такой же производительности
ОЗУ	от 64 Мб
Жесткий диск	200 Мб свободной памяти
Устройство связи	USB full speed
CD-Rom	



**Примечание:** Если Вы используете ОС Windows 98/SE, не забудьте установить драйвер, необходимый для эксплуатации соединения плеера с компьютером в операционной системе Windows 98.

Подключите USB-разъем плеера в USB-порт компьютера.



После соединения MP3 плеера с компьютером и включения плеера все операционные системы, за исключением Windows 98 SE, опознают его автоматически, и в папке “Мой компьютер” появится доступная для запуска иконка “Съемный диск”.

## 20.1 Работа с документами

В папке “**Мой компьютер**” дважды щелкните мышью по иконке цифрового плеера “**Съемный диск**”.

Использовать съемный диск плеера можно точно так же, как и обычное USB-устройство для хранения данных. Пользователи могут создавать и удалять папки, копировать файлы с компьютера на плеер и обратно, переименовывать файлы, записанные на плеере.

## 20.2 Отключение от компьютера



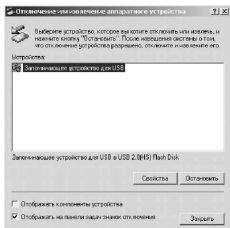
### **ВНИМАНИЕ!**

Отключайте плеер от компьютера только после завершения передачи данных!

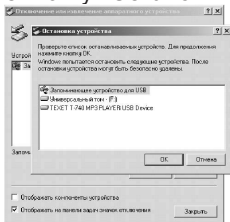
Во время соединения плеера с компьютером кнопка включения и выключения ►/II не действует. Для отключения плеера от компьютера воспользуйтесь следующими указаниями:

Щелкните правой кнопкой мыши на значок .

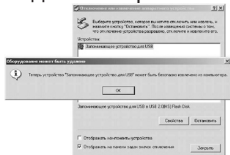
Нажмите на строчку появившегося меню “**Отключение или извлечение аппаратного устройства**”.



В окне “Отключение или извлечение аппаратного устройства” нажмите кнопку “Остановить”.



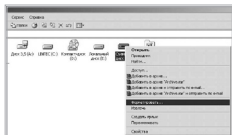
Выберите съемный диск плеера и нажмите кнопку “ОК”.



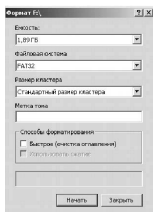
Теперь плеер может быть безопасно извлечен из компьютера.

## 20.3 Форматирование

В окне **“Мой компьютер”** щелкните левой кнопкой мыши на значек **“Съемный диск”** и в появившемся меню выберите **“Форматирование”**.



В появившемся окне нажмите кнопку **“Начать”** для начала форматирования.



**Замечания:** плеер нужно форматировать в следующих ситуациях:

1. В процессе воспроизведения возникают проблемы, которые Вы не можете устранить после прочтения раздела **“Возможные неисправности и методы их устранения”**.
2. Невозможно удалить, проиграть или записать файлы или каталоги; в документах потеряны данные



**Примечание:** Не форматируйте плеер слишком часто, поскольку это наносит устройству вред.

## 21 Возможные неисправности и методы их устранения

<b>Проблемы</b>	<b>Вероятные причины возникновения</b>	<b>Решения</b>
<b>Плеер не включается</b>	Плееру необходимо некоторое время для подзарядки или необходимо произвести перезагрузку.	Произведите зарядку аккумулятора или нажмите тонким не острым предметом кнопку в отверстии RESET.
<b>В наушниках отсутствует звук.</b>	Наушники не подключены или плохо подключены к плееру. Значение громкости — "0". Батарея разряжена. Окислен или загрязнен штекер. Повреждены MP3 или WAV файлы.	Подключите наушники заново. Увеличьте громкость. Произведите зарядку аккумулятора. Очистите штекер. Загрузите соответствующие файлы заново.
<b>Дисплей отображает непонятную информацию</b>	Неверно выбран язык интерфейса. Язык не поддерживается.	Выберите нужный язык. Используйте в наименовании файлов, для ID3 тегов другой язык. Например, английский.
<b>Невозможен обмен данными с компьютером</b>	Батарея разряжена. Неисправен USB-кабель. Недостаточно памяти.	Произведите зарядку аккумулятора. Проверьте USB-соединение, используйте другой USB-кабель. Освободите память, удалив ненужные файлы.
<b>Невозможна запись с диктофона или FM-тюнера</b>	Недостаточно памяти.	Освободите память, удалив ненужные файлы.

## 22 Гарантия изготовителя

Компания “Электронные системы “АЛКОТЕЛ” предоставляет гарантию обслуживания на всю выпускаемую продукцию сроком 1 (один) год, начиная с момента приобретения изделия потребителем в розничной сбытовой сети.

Гарантийное обслуживание изделия осуществляется только при наличии заполненного гарантийного талона, заверенного печатью и подписью продавца, а так же документа, подтверждающего факт покупки устройства.

Обслуживание производится в авторизованных сервисных центрах, адреса которых Вы можете узнать в местах продаже Нашей продукции, а так же на Интернет сайте [www.texet.ru](http://www.texet.ru) .

### **Внимание!**

Потребитель лишается права на гарантийное обслуживание устройства в случае обнаружения неисправностей, возникших в результате:

1. Механических повреждений MP3-плеера;
2. Несоблюдения правил эксплуатации и транспортировки, указанных в описании к устройству;
3. Попадания внутрь устройства посторонних предметов (песка, влаги, насекомых и т.д.);
4. Применения в устройстве источников питания, которые не были рекомендованы к использованию производителем аппаратуры, или некачественных элементов питания.

### **MP3-плеер лишается гарантии, если:**

1. Обнаружены следы самостоятельного ремонта, сборки-разборки, модификации устройства или ремонта в неавторизованных мастерских;
2. Стерт, подчищен или уничтожен серийный номер на аппарате, а также нарушена целостность пломб или гарантийных наклеек.

## 23 Условия транспортирования и хранения

MP3-плеер в упакованном виде может транспортироваться в крытых транспортных средствах любого вида при температуре от минус 25 до плюс 35 °С, с защитой его от непосредственного воздействия атмосферных осадков, солнечного излучения и механических повреждений.







Юридический адрес изготовителя: Россия, 198188,  
г. Санкт-Петербург, ул. Маршала Говорова, д. 8А,  
ЗАО “Электронные системы “Алкотел”  
<http://www.texet.ru> e-mail:[mail@texet.ru](mailto:mail@texet.ru)

