

teXet[®]
Bringing the Best Together



T-578
T-579
MP3 ПЛЕЕРЫ

Руководство
по эксплуатации

Благодарим за то, что Вы выбрали наш MP3-плеер. Прежде чем начать эксплуатацию устройства, внимательно прочтите данное руководство, чтобы воспользоваться всеми возможностями плеера и продлить срок его службы. Сохраните это руководство, чтобы обратиться к нему, если в будущем возникнет такая необходимость. Внешний вид изображенных на рисунках в руководстве плееров может отличаться от вида существующих изделий, поскольку все иллюстрации даны на основе прототипов наших моделей.

Если Вы хотите соединить этот плеер с компьютером, то сначала подключите USB-кабель к плееру, а затем к компьютеру. Если Вам нужно отключить плеер от компьютера, то вначале следует вынуть кабель из USB-порта компьютера. Наша компания не несет ответственности за ущерб, причиненный в результате применения плеера не по назначению.

Поскольку определенные компоненты устройства могут занять некоторую область флэш-памяти, емкость свободной памяти может оказаться меньше стандартной.



ВНИМАНИЕ!

Ни в коем случае не отключайте плеер от компьютера в процессе чтения, записи или удаления файлов.

Используйте иконку **“безопасное извлечение устройства”** на панели задач для отключения плеера.

Если плеер не включается и не реагирует на заряд, перезагрузите плеер, нажав тонким неострым предметом кнопку в отверстии **RESET**.

Содержание

| | | |
|----|---|----|
| 1 | Общий вид плеера..... | 4 |
| 2 | Технические характеристики..... | 5 |
| 3 | Указания по эксплуатации..... | 6 |
| 4 | Комплектность | 7 |
| 5 | Возможности | 7 |
| 6 | Подготовка к работе | 8 |
| 7 | Включение и выключение питания..... | 9 |
| 8 | Блокировка клавиатуры | 9 |
| 9 | Начало эксплуатации | 9 |
| 10 | Воспроизведение аудио | 10 |
| | 10.1 Страница воспроизведения аудио | 11 |
| | 10.2 Воспроизведение/Пауза | 12 |
| | 10.3 Предыдущий/следующий аудио файл, ускоренная перемотка | 12 |
| | 10.4 Регулировка громкости..... | 12 |
| | 10.5 Управление аудио файлами | 13 |
| | 10.6 Классификатор музыкальных файлов | 20 |
| | 10.7 Создание слайд-шоу файлов | 24 |
| 11 | Просмотр файлов | 28 |
| | 11.1 Просмотр файлов | 28 |
| | 11.2 Удаление файлов..... | 29 |
| 12 | Запись..... | 30 |
| | 12.1 Страница записи..... | 31 |
| | 12.2 Запись звукового файла..... | 32 |
| | 12.3 Воспроизведение/Пауза | 32 |
| | 12.4 Предыдущая/следующая запись, ускоренная перемотка..... | 32 |
| | 12.5 Регулировка громкости..... | 33 |
| | 12.6 Управление записями..... | 33 |
| 13 | Фото | 37 |
| | 13.1 Просмотр изображений | 37 |

| | |
|---|----|
| 13.2 Удаление файлов | 38 |
| 14 Радиоприемник | 39 |
| 14.1 Страница радиоприемника | 40 |
| 14.2 Настройки радиоприемника | 41 |
| 14.3 Регулировка громкости | 41 |
| 14.4 Запись с радио | 42 |
| 15 Опции | 43 |
| 15.1 Управление опциями | 43 |
| 16 Воспроизведение видео | 48 |
| 16.1 Страница воспроизведения видео | 48 |
| 16.2 Воспроизведение/Пауза | 49 |
| 16.3 Предыдущий/следующий видео файл, ускоренная перемотка | 49 |
| 16.4 Удаление файлов | 49 |
| 16.5 Управление видео файлами | 50 |
| 16.6 Конвертирование видеофайлов в формат MTV | 51 |
| 17 Текст | 58 |
| 17.1 Просмотр текстовых файлов | 58 |
| 17.2 Удаление текстовых файлов | 59 |
| 18 Игры | 60 |
| 18.1 Страница игр | 60 |
| 18.2 Меню игр | 61 |
| 19 Подключение к компьютеру | 62 |
| 19.1 Работа с документами | 63 |
| 19.2 Отключение от компьютера | 63 |
| 19.3 Форматирование | 65 |
| 20 Возможные неисправности и методы их устранения | 66 |
| 21 Гарантия изготовителя | 67 |
| 22 Условия транспортирования и хранения | 68 |

1 Общий вид плеера



| | |
|----|---|
| 1 | Кнопка переключения разделов меню/ управления настройками FM-тюнера/ перехода к предыдущей композиции |
| 2 | Кнопка входа в главное меню/возврата к предыдущему меню |
| 3 | Дисплей |
| 4 | Крепление для ремешка |
| 5 | Кнопка переключения разделов меню/ управления настройками FM-тюнера/ перехода к следующей композиции |
| 6 | Кнопка воспроизведения/паузы/входа в разделы меню |
| 7 | Кнопка включения записи/изменения громкости |
| 8 | Разъем для подключения наушников |
| 9 | Переключатель блокировки плеера |
| 10 | Кнопка RESET/ встроенный микрофон |
| 11 | Разъем для подключения USB кабеля |

2 Технические характеристики

| | |
|---|-------------------------|
| Размер (длина x ширина x высота) | 74,5x37x11 мм |
| Вес | 40 г |
| Питание | Li - PoI аккумулятор |
| Битрейт MP3 | 8 Кбит/с - 320 Кбит/с |
| Битрейт WMA | 5 Кбит/с - 384 Кбит/с |
| Частота | 8 КГц - 48 КГц |
| Частотный диапазон | 20 Гц - 20 КГц |
| Коэффициент нелинейных искажений | 0.1% (на частоте 1 кГц) |
| Отношение сигнал/шум | >90 дБ |
| Динамический диапазон (воспроизведение MP3 файлов) | >93 дБ |
| Тип передачи данных | USB 2.0 |
| Выходная мощность | >9 мВт*2 |

3 Указания по эксплуатации

Нижеследующие указания по эксплуатации предназначены для того, чтобы помочь Вам правильно использовать плеер и сохранять его в рабочем состоянии. Внимательно прочитайте этот раздел и строго следуйте приведенным в нем инструкциям.

- MP3-плеер следует держать вдали от зон воздействия экстремальных изменений температур (выше 35° С и ниже 5° С), влаги и статического электричества.

- Не роняйте плеер на твердую поверхность, не вставляйте в него посторонние предметы, не кладите на него тяжелые предметы и не допускайте контакта плеера с химикатами.

- Избегайте попадания плеера в зоны воздействия прямого света или излучающих тепло устройств; не помещайте плеер в пыльную или задымленную среду.

- Не разбирайте, не ремонтируйте плеер самостоятельно.

- Делайте копии файлов, хранящихся в памяти плеера, поскольку наша компания не несет ответственности за любые потери таких данных.

- Использование файлов в форматах WMA и MP3 без предварительного разрешения правообладателей является нарушением или посягательством на их права интеллектуальной собственности.

- Не слушайте плеер при езде на велосипеде или за рулем транспортного средства.

- Длительное прослушивание плеера при повышенной громкости воспроизведения может привести к ухудшению слуха.

- В целях охраны окружающей среды просим Вас утилизировать упаковочные материалы, батареи и непригодные электронные продукты отдельно.

4 Комплектность

| | |
|--|-------|
| 1. Установочный диск..... | 1 шт. |
| 2. Руководство по эксплуатации..... | 1 шт. |
| 3. USB-кабель для подключения к компьютеру | 1 шт. |
| 4. Наушники..... | 1 шт. |
| 5. Гарантийный талон..... | 1 шт. |

5 Возможности

- Воспроизведение аудиофайлов в форматах MP3, WMA.
- Поддержка плейлистов в форматах *.pla, *.m3u, *.wpl.
- Возможность создание собственного плейлиста без использования ПК.
- Запись с радио и со встроенного микрофона в формате WAV.
- Воспроизведение видеофайлов в формате MTV.
- Просмотр изображений в форматах JPEG, BMP.
- Воспроизведение слайд-шоу файлов в формате *.sls с музыкальным сопровождением.
- Отображение текстовых файлов в форматах TXT, LRC.
- Игры.
- Многоязычный интерфейс.
- Эквалайзер с 7 режимами: Нормальный, Рок, Поп, Классика, Джаз, Бас, Пользовательский.
- Классификация музыкальных композиций по названиям, жанрам, альбомам и исполнителям.
- Поддержка папок.
- Возможность отображения текстов воспроизводимых музыкальных композиций.
- USB-диск с большой емкостью памяти, что облегчает копирование и сохранение файлов в ОС Windows.
- 1.8" полноцветный TFT-дисплей.

6 Подготовка к работе

Перед первым использованием необходимо полностью зарядить аккумуляторную батарею плеера.

- Подключите плеер к USB-порту компьютера через USB-кабель.
- Время полной зарядки составляет 3 часа, но оно может изменяться в зависимости от степени разряда батареи.
- По достижении полного заряда аккумуляторной батареи зарядка автоматически прекращается.



ВНИМАНИЕ!

НИ В КОЕМ СЛУЧАЕ не используйте поврежденный USB-кабель во избежание короткого замыкания, возгорания или поражения электрическим током.

Неполная зарядка и перезарядка плеера снижают ресурс аккумуляторной батареи. Не заряжайте плеер более 12 часов.


Избегайте попадания посторонних предметов в разъемы плеера.

7 Включение и выключение питания

Для включения питания плеера, переведите переключатель блокировки плеера **“Hold”** вверх, в положение **“выключить”**, нажмите и удерживайте кнопку ►/II.

Для выключения питания плеера снова нажмите и удерживайте кнопку ►/II. Если устройство некоторое время не используется, то питание отключится автоматически в соответствии с заданным пользователем временем отключения.

8 Блокировка клавиатуры

Для включения блокировки клавиатуры переведите переключатель блокировки плеера **“Hold”** вниз, в положение **“включить”**. На дисплее появится символ  - блокировка включена. Для снятия блокировки переведите переключатель блокировки плеера **“Hold”** вверх, в положение **“выключить”**.

9 Начало эксплуатации

Для входа в главное меню нажмите и удерживайте кнопку **“M”**. Кнопки **←◀** и **▶→+** служат для выбора пунктов меню: музыка, файлы, запись, фото, радио, опции, видео, текст, игры.

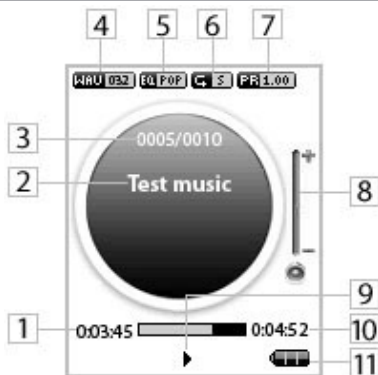
Для входа в соответствующий раздел нажмите кнопку ►/II.

10 Воспроизведение аудио



В этом режиме Вы можете воспроизводить музыкальные файлы в форматах MP3 и WMA. Нажмите и удерживайте кнопку “М” для входа в главное меню. Кнопками —◀◀ и ▶▶+ выберите пункт меню “Музыка”, для подтверждения выбора нажмите кнопку ▶/II. Вы перейдете на первую страницу воспроизведения аудио файлов.

10.1 Страница воспроизведения аудио



| | |
|----|----------------------------------|
| 1 | Время воспроизведения |
| 2 | Название композиции |
| 3 | Номер композиции из общего числа |
| 4 | Формат композиции и битрейт |
| 5 | Режим эквалайзера |
| 6 | Режим повтора |
| 7 | Скорость воспроизведения |
| 8 | Уровень громкости |
| 9 | Воспроизведение/пауза |
| 10 | Общая длительность композиции |
| 11 | Индикатор заряда батареи |

10.2 Воспроизведение/Пауза

Плеер обладает функцией памяти. При входе в раздел **“Музыка”** из главного меню, автоматически начинается воспроизведение того аудио файла, во время звучания которого был выполнен выход из раздела или отключено питание плеера.

Для начала воспроизведения файла или паузы нажмите кнопку **▶/II**.

10.3 Предыдущий/следующий аудио файл, ускоренная перемотка

Для перехода к следующему аудио файлу нажмите кнопку **▶▶+**. Для перехода к предыдущему аудио файлу нажмите кнопку **—◀◀**.

Для ускоренной перемотки вперед во время воспроизведения нажмите и удерживайте кнопку **▶▶+**. Для ускоренной перемотки назад нажмите и удерживайте кнопку **—◀◀**.

10.4 Регулировка громкости

На первой странице воспроизведения аудио файлов нажмите кнопку **“RV”**.

Кнопками **—◀◀** и **▶▶+** установите необходимый уровень громкости. Подождите несколько секунд, выбранный уровень громкости зафиксирован, плеер готов к дальнейшей работе.





10.5 Управление аудио файлами


На первой странице воспроизведения аудио файлов нажмите кнопку “M” для входа во вспомогательное меню управления аудио файлами.

| Меню |
|---------------|
| Файлы |
| Классификация |
| Плейлист |
| Повтор |
| Эквалайзер |
| 3D |
| Слайд-шоу |
| A-B |
| Скорость |

Кнопками   выберите необходимый пункт меню:

• Для выбора файла для воспроизведения выберите “Файлы” и нажмите кнопку /||.

| | |
|---|-------------|
|  | \.. |
|  | Music 1.mp3 |
|  | Music 2.mp3 |
|  | Music 3.mp3 |

Выберите нужную папку или файл из списка. Для входа в папку или подтверждения выбора файла для воспроизведения нажмите кнопку /||.

• Для классификации музыкальных файлов, хранящихся в памяти плеера выберите **“Классификация”** и нажмите кнопку ►/II. Для начала классификации кнопками ←◀ и ▶▶+ выберите **“Да”** и нажмите кнопку ►/II еще раз.



ВНИМАНИЕ!

Классификация файлов может занять длительное время. Для отмены классификации нажмите кнопку **“М”**.

После завершения классификации в меню **“Классификация”** появятся пункты **“Жанр”**, **“Исполнитель”**, **“Альбом”**, **“Название”**. Для входа в классификацию и выбора файла для воспроизведения нажмите кнопку ►/II. Для выхода из папок классификаций используйте кнопку **“М”**.

Для удаления файла из классификации, выберите его в списке и нажмите кнопку **“R/V”**.

Удалить

| |
|-----|
| Нет |
| Да |

Для подтверждения удаления выберите **“Да”** и нажмите кнопку ►/II.



ВНИМАНИЕ!

После обновления музыкальных композиций, хранящихся в памяти плеера, необходимо повторить процесс классификации.





Произвести загрузку и классификацию новых музыкальных композиций в памяти MP3-плеера можно также через компьютер при помощи программы **«teXet Классификатор музыки»**.

Программа **«teXet Классификатор музыки»** подробно описана в следующем разделе.

• Для загрузки плейлиста и выбора файла для воспроизведения

выберите “Плейлист” и нажмите кнопку ►/II.

Плейлист

| | |
|---|------------------|
|  | \... |
|  | Моя папка |
|  | Play list 1.m3u |
|  | Play list 2. wpl |



ВНИМАНИЕ!

Плеер поддерживает плейлисты в форматах *.pla, *.m3u, *.wpl.

При создании плейлистов на персональном компьютере (ПК) используйте только файлы хранящиеся во внутренней памяти плеера. Плейлист должен быть сохранен в отдельную папку “**PLAYLIST**” в памяти плеера.

Плейлист “**Моя папка**” предназначен для создания собственного плейлиста без использования ПК. Плейлист “**Моя папка**” можно создавать с использованием файлов, хранящихся на карте или во внутренней памяти плеера. Для внесения музыкальной композиции в плейлист “**Моя папка**” выберите ее в списке файлов и нажмите кнопку “**R/V**”.

Меню

| |
|----------------------|
| Добавить в мою папку |
| Удалить |

Выберите “**Добавить в мою папку**” и нажмите кнопку ►/II. Музыкальная композиция добавлена в плейлист “**Моя папка**”.

Для удаления файла из плейлиста, выберите его в списке

и нажмите кнопку “R/V”.

Удалить

| |
|---------------|
| Удалить папку |
| Удалить |

Для удаления всех файлов из плейлиста выберите “**Удалить папку**”, для удаления одного файла выберите “**Удалить**”, выберите “**Да**” и нажмите кнопку ►/II.

• Для выбора режима воспроизведений файлов, выберите “**Повтор**” и нажмите кнопку ►/II.

Повтор

| | |
|-----------------------------|----|
| Без повторов | ↺N |
| Повтор 1 файла | ↺1 |
| Повтор всего | ↺A |
| Повтор всего произвольно | ↺S |
| Повторить папку 1раз | ↺N |
| Повторить папку | ↺A |
| Повторить папку произвольно | ↺S |

Выберите один из режимов воспроизведения файлов и нажмите кнопку ►/II:

“**Без повтора**”- воспроизведение файлов в обычном порядке 1 раз.

“**Повтор 1 файла**”- непрерывное воспроизведение одного файла.

“**Повтор всего**”- непрерывное воспроизведение файлов из всех папок.

“**Повтор всего произвольно**”- непрерывное воспроизведение файлов из всех папок в произвольном порядке.

“Повторить папку 1 раз”- воспроизведение всех файлов в папке 1 раз.

“Повторить папку”- непрерывное воспроизведение всех файлов текущей папки.

“Повторить папку произвольно”- непрерывное воспроизведение всех файлов текущей папки в произвольном порядке.

На первой странице воспроизведения аудио появится символ, соответствующий выбранному режиму воспроизведения файлов.

• Для настройки эквалайзера, выберите “Эквалайзер” и нажмите кнопку ►/II.

Эквалайзер

| | |
|------------------|---------|
| Нормальный | EQ НОР |
| Поп | EQ ПОП |
| Рок | EQ РОК |
| Классика | EQ КЛАС |
| Джаз | EQ ДЖА |
| Бас | EQ БАС |
| Пользовательский | EQ ПОЛ |

Выберите необходимый режим работы эквалайзера и нажмите кнопку ►/II.

При выборе пользовательского эквалайзера, используйте кнопку “R/V” для перемещения между полями настроек и кнопки ◀◀ и ▶▶+ для установки необходимых значений полей, нажмите кнопку ►/II для подтверждения выбранных настроек.

На первой странице воспроизведения аудио появится надпись, соответствующая выбранному режиму работы эквалайзера.

• Для включения или отключения функции объемного звучания выберите “**3D**” и нажмите кнопку ►/II.

| 3D |
|-----------|
| Выключить |
| Включить |

Выберите необходимый режим работы функции объемного звучания и нажмите кнопку ►/II.

• Для выбора временного интервала, по истечении которого, во время воспроизведения музыкальных композиций, будет включаться показ слайдов, выберите “**Слайд-шоу**” и нажмите кнопку ►/II.

| Показ слайдов |
|---------------|
| Выключено |
| 5 с. |
| 10 с. |
| 15 с. |
| 30 с. |
| 60 с. |




Выберите необходимый временной интервал и нажмите кнопку ►/II.

Для создания слайд-шоу файлов используйте программу “**TEXET Slide Show Maker**”. Созданные слайд-шоу файлы должны быть сохранены в отдельную папку “**SLS.DIR**” во внутренней памяти плеера.

Процесс создания слайд-шоу описан в следующем разделе.

• Для выбора фрагмента музыкальной композиции для непрерывного воспроизведения, в режиме воспроизведения

файла выберите “**A-B**” и нажмите кнопку ►/II.

На первой странице воспроизведения аудио появится символ , означающий готовность к выбору фрагмента. Для выбора начала фрагмента, один раз нажмите кнопку “**R/V**”, символ  изменится на символ . Для выбора окончания фрагмента, еще раз нажмите кнопку “**R/V**”. Фрагмент выбран. Для отмены непрерывного воспроизведения отмеченного фрагмента нажмите любую кнопку.

• Для изменения скорости воспроизведения файла выберите “**Скорость**” и нажмите кнопку ►/II.

Скорость

| |
|-------|
| 1.00X |
| 1.14X |
| 1.33X |
| 1.60X |
| 0.50X |
| 0.67X |
| 0.80X |

Выберите необходимую скорость воспроизведения файла и нажмите кнопку ►/II.



ВНИМАНИЕ!

Для музыкальных композиций в формате WMA изменить скорость воспроизведения невозможно.

• Для выхода из вспомогательного меню управления аудио файлами нажмите кнопку “**M**”.

Плеер так же имеет функцию “**Текст песни**”, т. е.

возможность одновременного воспроизведения музыкальных и текстовых файлов. Для активизации этой функции необходимо, чтобы музыкальная композиция и текстовый файл имели одинаковые имена и были сохранены в одной папке. Текстовый файл должен быть записан с использованием специальной кодировки и сохранен в формате *.LRC.

10.6 Классификатор музыкальных файлов

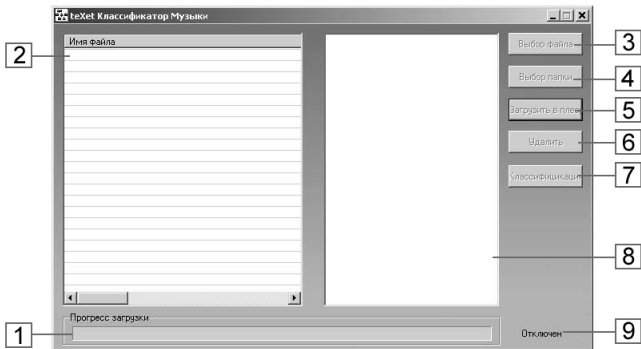
Программа «teXet Классификатор музыки» предназначена для загрузки и классификации новых музыкальных композиций в памяти MP3-плеера по названиям, жанрам, альбомам и исполнителям.

Системные требования:

Windows 2000, XP, Vista

Форматы файлов для классификации: MP3, WMA.

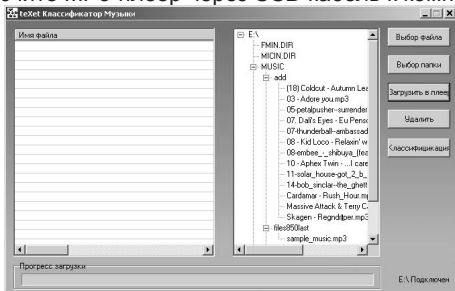
Интерфейс программы:



| | |
|---|--|
| 1 | Строка состояния процессов загрузки и классификации файлов |
| 2 | Окно, отображающее список файлов выбранных для загрузки в MP3-плеер |
| 3 | Кнопка выбора одного музыкального файла для загрузки в MP3-плеер |
| 4 | Кнопка выбора папки с музыкальными файлами для загрузки в MP3-плеер |
| 5 | Кнопка начала процесса загрузки и классификации выбранных файлов в память MP3-плеера |
| 6 | Кнопка удаления папок и файлов |
| 7 | Кнопка начала классификации файлов в памяти MP3-плеера |
| 8 | Окно, отображающее файлы и папки, хранящиеся в памяти плеера |
| 9 | Состояние соединения компьютера с MP3-плеером |

Классификация файлов

Запустите программу «**teXet Классификатор музыки**».
Подключите MP3-плеер через USB-кабель к компьютеру.

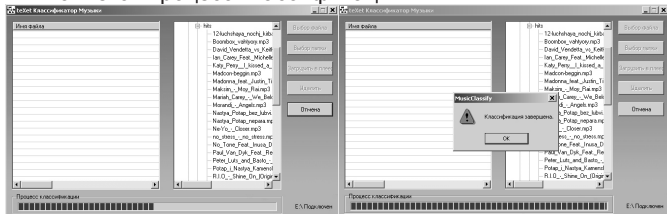


В правом окне отобразится список файлов и папок хранящихся в памяти MP3-плеера.

1. Классификация файлов хранящихся в памяти MP3-плеера.

Для классификации имеющихся в памяти MP3-плеера файлов нажмите кнопку **«Классификация»**.

Начнется процесс классификации.

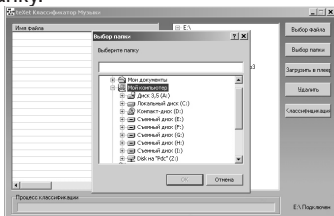


После завершения процесса классификации нажмите кнопку **«OK»**.

Теперь можно отключить MP3-плеер от компьютера.

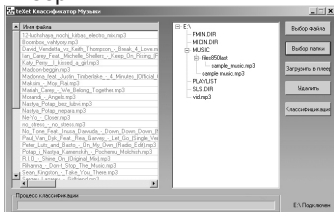
2. Загрузка файлов в память MP3-плеера и их классификация.

Для загрузки в память MP3-плеера одного музыкального файла нажмите кнопку **«Выбор файла»** и выберите нужный файл, для загрузки сразу всей папки с музыкальными композициями нажмите кнопку **«Выбор папки»** и выберите необходимую папку.

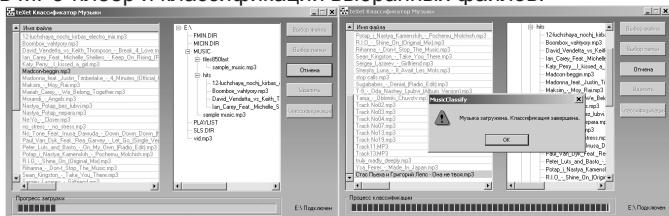


Нажмите кнопку **«ОК»**.

В левом окне отобразится список файлов выбранных для загрузки в MP-3 плеер.



Нажмите кнопку **«Загрузить в плеер»** для начала загрузки в MP3-плеер и классификации выбранных файлов.

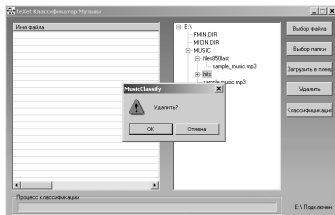


После завершения процесса загрузки и классификации файлов нажмите кнопку **«ОК»**.

Теперь можно отключить MP3-плеер от компьютера.

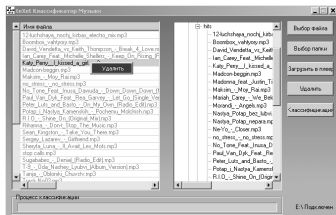
3. Удаление файлов и папок.

Для удаления файла или папки из памяти плеера выберите его в окне справа и нажмите кнопку **«Удалить»**. Нажмите кнопку **«ОК»** для подтверждения удаления.



После удаления файлов и памяти MP3-плеера процесс классификации будет выполнен автоматически.

Для удаления файла из списка для загрузки в MP3-плеер щелкните по нему правок кнопкой мыши и в появившемся вспомогательном меню нажмите «Удалить». Файл будет удален из списка.



10.7 Создание слайд-шоу файлов

Программа “**TEXET Slide Show Maker**” предназначена для быстрого и качественного создания слайд-шоу для просмотра на медиа-плеерах TEXET. Эта программа объединяет изображения в единый файл формата *.SLS, что позволяет последовательно выводить их на дисплей медиа-плеера во время звучания музыкальных композиций. Используя настройки Slide Show Maker, Вы можете сортировать файлы и выбирать эффекты

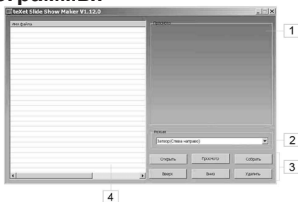
перехода между слайдами.

Форматы изображений для создания слайд-шоу: *.jpg, *.gif, *.bmp

Системные требования:

Windows 98, Windows ME, Windows 2000, Windows XP

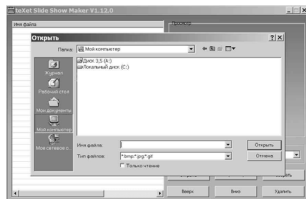
Интерфейс программы:



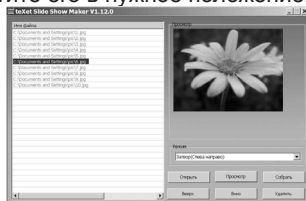
| | |
|---|--|
| 1 | Окно предварительного просмотра изображений/эффектов слайд-шоу |
| 2 | Режим перехода между слайдами |
| 3 | Кнопки управления файлами и процессом создания слайд-шоу |
| 4 | Список файлов выбранных для создания слайд-шоу |

Создание слайд-шоу

В окне программы **“TEXET Slide Show Maker”** нажмите кнопку **“Открыть”** и выберите изображения для создания слайд-шоу.



В списке появятся имена выбранных изображений. Порядок файлов в списке соответствует порядку файлов в слайд-шоу. Для изменения последовательности файлов, курсором мыши выберите в списке один файл, при помощи кнопок **“Вверх”** и **“Вниз”** переместите его в нужное положение.

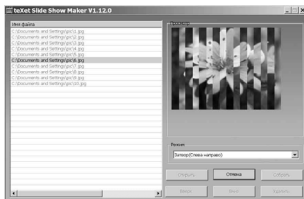


В окне предварительного просмотра будет отображаться выбранный файл.

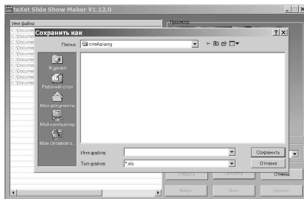
Выберите один из четырех режимов перехода к следующему слайду в строке **“Режим”**:

- Затвор (сверху вниз)
- Затвор (слева направо)
- Круг
- Нормальное

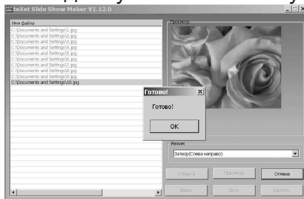
Для предварительного просмотра результатов создания слайд-шоу нажмите кнопку **“Просмотр”**. Нажмите кнопку **“Отмена”** для остановки предварительного просмотра.



Для записи слайд-шоу нажмите кнопку **“Собрать”**. Выберите папку и введите имя для сохранения нового файла, нажмите кнопку **“Сохранить”**.



В окне программы **“TEXET Slide Show Maker”** будет отображаться процесс создания слайд-шоу. Для отмены процесс создания слайд-шоу нажмите кнопку **“Отмена”**.



Процесс создания слайд-шоу окончен, нажмите кнопку **“ОК”**.








11 Просмотр файлов



В этом режиме Вы можете просматривать полный список файлов, хранящихся в памяти плеера. Нажмите и удерживайте кнопку “М” для входа в главное меню. Кнопками ←◀ и ▶▶+ выберите пункт меню “Файлы”, для подтверждения выбора нажмите кнопку▶/II. Вы перейдете на страницу просмотра файлов.

11.1 Просмотр файлов

Страница просмотра файлов:

| | |
|---|-------------|
|  | \... |
|  | MICIN.DIR |
|  | FMIN.DIR |
|  | Video 1.mtv |
|  | Music 1.mp3 |
|  | Text 2.txt |
|  | Image 3.jpg |

На странице просмотра файлов отображается полный перечень папок и файлов, хранящихся в памяти плеера.

11.2 Удаление файлов

Для удаления файла, на странице просмотра выберите файл, который Вы хотите удалить и нажмите кнопку “**R/V**”.

Удалить

| |
|-----|
| Нет |
| Да |

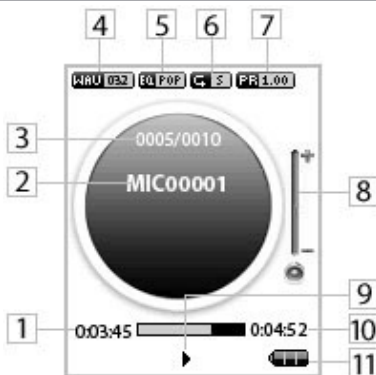
Для подтверждения удаления, выберите “**Да**” и нажмите кнопку ►/II.

12 Запись



В этом режиме, используя встроенный микрофон, Вы можете записывать звуковые файлы и воспроизводить, созданные ранее, записи в формате WAV. Нажмите и удерживайте кнопку **“М”** для входа в главное меню. Кнопками **←** и **→** выберите пункт меню **“Запись”**, для подтверждения выбора нажмите кнопку **▶/II**. Вы перейдете на первую страницу режима записи.

12.1 Страница записи



| | |
|----|------------------------------|
| 1 | Время воспроизведения |
| 2 | Название записи |
| 3 | Номер записи из общего числа |
| 4 | Формат записи и битрейт |
| 5 | Режим эквалайзера |
| 6 | Режим повтора |
| 7 | Скорость воспроизведения |
| 8 | Уровень громкости |
| 9 | Воспроизведение/пауза |
| 10 | Общая длительность записи |
| 11 | Индикатор заряда батареи |

12.2 Запись звукового файла



ВНИМАНИЕ!

Перед началом записи, установите необходимые настройки для записываемых файлов разделе “**Опции**”-”**Тип записи**”.

На первой странице режима записи нажмите и удерживайте кнопку “**R/V**”, начнется запись. Нажмите кнопку **▶/||** для приостановки/возобновления записи. Для окончания и сохранения записи в памяти плеера нажмите кнопку “**M**”.

Всем записям, сделанным с использованием встроенного микрофона, автоматически присваивается имя вида **MIC*****.WAV**, и они сохраняются в папке “**MICIN.DIR**”.

12.3 Воспроизведение/Пауза

Плеер обладает функцией памяти. При входе в раздел “**Запись**” из главного меню, автоматически начинается воспроизведение записи, во время звучания которой был выполнен выход из раздела или отключено питание плеера.

Для начала воспроизведения файла или паузы нажмите кнопку **▶/||**.

12.4 Предыдущая/следующая запись, ускоренная перемотка

Для перехода к следующей записи нажмите кнопку **▶▶+**. Для перехода к предыдущей записи нажмите кнопку **—◀◀**.

Для ускоренной перемотки вперед во время воспроизведения нажмите и удерживайте кнопку **▶▶+**. Для ускоренной перемотки назад нажмите и удерживайте кнопку **—◀◀**.

12.5 Регулировка громкости

На первой странице записи файлов нажмите кнопку “**R/V**”.

Кнопками **←◀** и **▶+** установите необходимый уровень громкости. Подождите несколько секунд, выбранный уровень громкости зафиксирован, плеер готов к дальнейшей работе.

12.6 Управление записями

На первой странице режима записи нажмите кнопку “**M**” для входа во вспомогательное меню управления записями.

Меню

| |
|------------|
| Файлы |
| Повтор |
| Эквалайзер |
| 3D |
| A-B |
| Скорость |

Кнопками **←◀** и **▶+** выберите необходимый пункт меню:

• Для выбора файла для воспроизведения выберите “**Файлы**” и нажмите кнопку **▶/II**.

| | |
|---|---------------|
|  | \... |
|  | Mic 00001.wav |
|  | Mic 00002.wav |
|  | Mic 00003.wav |

Выберите нужный файл из списка. Для подтверждения

выбора нажмите кнопку ►/II.

•Для выбора режима воспроизведений файлов, выберите “Повтор” и нажмите кнопку ►/II.

Повтор

| | |
|-----------------------------|----|
| Без повторов | ↺N |
| Повтор 1 файла | ↺1 |
| Повтор всего | ↺A |
| Повтор всего произвольно | ↺S |
| Повторить папку 1раз | ↻N |
| Повторить папку | ↻A |
| Повторить папку произвольно | ↻S |

Выберите один из режимов воспроизведения файлов и нажмите кнопку ►/II:

“**Без повтора**”- воспроизведение файлов в обычном порядке 1 раз.

“**Повтор 1 файла**”- непрерывное воспроизведение одного файла.

“**Повтор всего**”- непрерывное воспроизведение файлов из всех папок.

“**Повтор всего произвольно**”- непрерывное воспроизведение файлов из всех папок в произвольном порядке.

“**Повторить папку 1 раз**”- воспроизведение всех файлов в папке 1 раз.

“**Повторить папку**”- непрерывное воспроизведение всех файлов текущей папки.

“**Повторить папку произвольно**”- непрерывное воспроизведение всех файлов текущей папки в произвольном порядке.

На первой странице записи появится символ,

соответствующий выбранному режиму воспроизведения файлов.

• Для настройки эквалайзера, выберите “Эквалайзер” и нажмите кнопку ►/II.

Эквалайзер

| | |
|------------------|---------|
| Нормальный | EQ НОР |
| Поп | EQ ПОП |
| Рок | EQ РОК |
| Классика | EQ КЛАС |
| Джаз | EQ ДЖА |
| Бас | EQ БАС |
| Пользовательский | EQ ПОЛ |

Выберите необходимый режим работы эквалайзера и нажмите кнопку ►/II.

При выборе пользовательского эквалайзера, используйте кнопку “R/V” для перемещения между полями настроек и кнопки ←◀ и ▶▶+ для установки необходимых значений полей, нажмите кнопку ►/II для подтверждения выбранных настроек.

На первой странице записи появится надпись, соответствующая выбранному режиму работы эквалайзера.


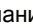

• Для включения или отключения функции объемного звучания выберите “3D” и нажмите кнопку ►/II.

3D

| |
|-----------|
| Выключить |
| Включить |

Выберите необходимый режим работы функции объемного звучания и нажмите кнопку ►/II.

- Для выбора фрагмента записи для непрерывного воспроизведения, выберите **“А-В”** и нажмите кнопку ►/II.

На первой странице записи появится символ , означающий готовность к выбору фрагмента. Для выбора начала фрагмента, один раз нажмите кнопку **“R/V”**, символ  изменится на символ . Для выбора окончания фрагмента, еще раз нажмите кнопку **“R/V”**. Фрагмент выбран. Для отмены непрерывного воспроизведения отмеченного фрагмента нажмите любую кнопку.

- Для изменения скорости воспроизведения файла выберите **“Скорость”** и нажмите кнопку ►/II.

Скорость

| |
|-------|
| 1.00X |
| 1.14X |
| 1.33X |
| 1.60X |
| 0.50X |
| 0.67X |
| 0.80X |

Выберите необходимую скорость воспроизведения файла и нажмите кнопку ►/II.

- Для выхода из вспомогательного меню управления записями нажмите кнопку **“M”**.

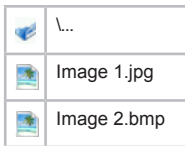
13 Фото



В этом режиме Вы можете просматривать изображения в форматах JPG и BMP. Нажмите и удерживайте кнопку “М” для входа в главное меню. Кнопками ←◀ и ▶▶+ выберите пункт меню “Фото”, для подтверждения выбора нажмите кнопку ▶/||. Вы перейдете на первую страницу просмотра изображений.

13.1 Просмотр изображений

На странице просмотра изображений, кнопками ←◀ и ▶▶+ выберите файл для просмотра.



Нажмите кнопку ▶/|| для просмотра выбранного изображения

Используйте кнопки ←◀ и ▶▶+ для перехода к следующему или предыдущему изображению во время просмотра.

Во время просмотра изображений, нажмите кнопку ▶/|| для включения режима “Слайд-шоу” - автоматического просмотра изображений. Нажмите кнопку ▶/|| еще раз для отключения этого режима.

Нажмите кнопку “**M**” для остановки просмотра изображений и возврата к списку файлов.

13.2 Удаление файлов

Для удаления файла, на странице просмотра изображений выберите файл, который Вы хотите удалить и нажмите кнопку “**R/V**”.

Удалить

| |
|-----|
| Нет |
| Да |

Для подтверждения удаления выберите “**Да**” и нажмите кнопку ►/II.

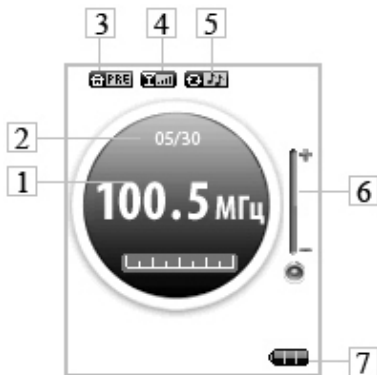
14 Радиоприемник



Нажмите и удерживайте кнопку “**M**” для входа в главное меню. Кнопками **←←** и **→→** выберите пункт меню “**Радио**”, для подтверждения выбора нажмите кнопку **▶/||**. Вы перейдете на первую страницу радиоприемника.

Данный плеер запоминает до 30 радиостанций в диапазоне от 87,5 до 108 МГц.

14.1 Страница радиоприемника



| | |
|---|--|
| 1 | Частота радиостанции |
| 2 | Номер радиостанции из общего числа |
| 3 | Режим управления (автоматический/ручной) |
| 4 | Уровень сигнала |
| 5 | Тип сигнала (моно/стерео) |
| 6 | Уровень громкости |
| 7 | Индикатор заряда батареи |

14.2 Настройки радиоприемника

На первой странице радиоприемника, нажмите кнопку “**M**” для входа в меню настроек радиоприемника.

| Меню |
|-----------|
| Запомнить |
| Автопоиск |

Кнопками **←◀** и **▶▶+** выберите необходимый пункт меню:

- Для сохранения настройки радиостанции выберите “**Запомнить**” и нажмите кнопку **▶/II**. Если радиостанция сохранена в памяти плеера, во вспомогательном меню, вместо строки “**Запомнить**”, появится строка “**Удалить**”, используйте ее для удаления из памяти настройки выбранной радиостанции.

- Для автоматического поиска радиостанций по всему частотному диапазону выберите “**Автопоиск**” и нажмите кнопку **▶/II**. На странице радиоприемника отобразится число найденных радиостанций. Используйте кнопки **←◀** и **▶▶+** для перехода к следующей или предыдущей станции.

- Для поиска радиостанций вручную на странице радиоприемника нажмите кнопку **▶/II**. Нажмите и удерживайте кнопку **←◀** и **▶▶+**. Как только плеер найдет радиостанцию, поиск завершится. Используйте короткое нажатие кнопок **←◀** и **▶▶+** для ручной настройки частоты радиоприемника.

- Для возврата на страницу радиоприемника нажмите кнопку “**M**”.

14.3 Регулировка громкости

На первой странице радиоприемника нажмите кнопку “**R/V**”.

Кнопками **←◀** и **▶▶+** установите необходимый уровень громкости. Подождите несколько секунд, выбранный уровень громкости зафиксирован, плеер готов к дальнейшей работе.

14.4 Запись с радио



ВНИМАНИЕ!

Перед началом записи, установите необходимые настройки для записываемых файлов в разделе “Опции”-”Тип записи”.

На первой странице радиоприемника нажмите и удерживайте кнопку “**R/V**”, начнется запись. Нажмите кнопку ▶/|| для приостановки/возобновления записи. Для окончания и сохранения записи в памяти плеера нажмите кнопку “**M**”.

Всем записям, сделанным с радиоэфира, автоматически присваивается имя вида **FM*****.WAV**, и они сохраняются в папку “**MFIN.DIR**”.

Прослушать записи можно в разделе “**Запись**”.

15 Опции



В этом режиме Вы можете задавать дополнительные настройки работы плеера. Нажмите и удерживайте кнопку “М” для входа в главное меню. Кнопками ←◀ и ▶▶+ выберите пункт меню “Опции”, для подтверждения выбора нажмите кнопку ▶/II. Вы перейдете на первую страницу опций.

15.1 Управление опциями

Первая страница меню опции:

| Опции |
|------------|
| Питание |
| Язык |
| Дисплей |
| Тип записи |
| Утилиты |

Кнопками ←◀ и ▶▶+ выберите необходимый пункт меню:

- Для установки времени автоматического отключения плеера выберите “Питание” и нажмите кнопку ▶/II.

Питание

| |
|-----------------|
| Авто выключение |
|-----------------|

| |
|----------------|
| Всегда включен |
|----------------|

Для установки времени автоматического отключения питания плеера, выберите **“Авто выключение”** и нажмите кнопку ►/II. Выберите необходимый интервал и нажмите кнопку ►/II еще раз.

Для быстрой отмены автоматического отключения питания плеера выберите **“Всегда включен”**, кнопками ◀◀ и ▶▶+ выберите **“Да”** для отмены автоматического отключения питания.

Перед установкой времени автоматического выключения питания плеера, в пункте **“Всегда включен”** выберите **“Нет”** и нажмите кнопку ►/II.

- Для изменения языка меню плеера, выберите **“Язык”** и нажмите кнопку ►/II. Кнопками ◀◀ и ▶▶+ выберите необходимый язык из списка и еще раз нажмите кнопку ►/II.

- Для настройки работы дисплея, выберите **“Дисплей”** и нажмите кнопку ►/II.

Дисплей

| |
|---------|
| Яркость |
|---------|

| |
|----------|
| Заставка |
|----------|

Для регулировки яркости дисплея выберите пункт **“Яркость”** и нажмите кнопку ►/II. Кнопками ◀◀ и ▶▶+ установите необходимый уровень яркости дисплея и нажмите кнопку ►/II.

Для установки времени, по истечении которого подсветка экрана будет отключаться, выберите пункт **“Заставка”** и нажмите кнопку ►/II. Кнопками ◀◀ и ▶▶+ выберите необходимый интервал времени для отключения подсветки и

нажмите кнопку ►/II.

• Для выбора типа записываемых файлов, выберите “**Тип записи**” и нажмите кнопку ►/II.

Тип записи

| |
|-----------------|
| Качество записи |
| Функция VAD |
| Функция AGC |

Установите необходимые настройки записываемых файлов.

“**Качество записи**” - позволяет выбрать один из трех вариантов качества записываемых файлов: “**Низкое**”, “**Нормальное**”, “**Высокое**”.

“**Функция VAD**” - функция пропуска тишины. При включении этой функции, плеер осуществляет запись только при наличии сигнала. В момент тишины плеер автоматически приостанавливает процесс записи, что позволяет экономить свободное место в памяти плеера.

“**Функция AGC**”- дифференцированная запись голоса. Система AGC позволяет контролировать уровень шума на заднем фоне и улучшает качество записи.

Выбранные настройки тип записи будут установлен для файлов, записываемых в разделах “**Радио**” и “**Запись**”.

• Для управления всеми файлами, хранящимися в памяти плеера, и просмотра состояния устройства выберите “**Утилиты**” и нажмите кнопку ►/II.

Утилиты

| |
|----------------|
| Форматирование |
| Сброс |
| Обновить |
| Сортировка |
| Информация |

Для форматирования памяти плеера выберите **“Форматирование”** и нажмите кнопку ►/II.

Форматирование

| |
|---------|
| Быстрое |
| Полное |

Для быстрого форматирования памяти плеера выберите **“Быстрое”** и нажмите кнопку ►/II.

Форматирование

| |
|-----|
| Нет |
| Да |

Для подтверждения форматирования выберите **“Да”** и еще раз нажмите кнопку ►/II. Начнется форматирование.

Для полного форматирования памяти плеера выберите **“Полное”** и нажмите кнопку ►/II.

Форматирование

| |
|-----|
| Нет |
| Да |

Для подтверждения форматирования выберите **“Да”** и еще

раз нажмите кнопку ►/II. Начнется форматирование.



ВНИМАНИЕ!

При форматировании ВСЕ ФАЙЛЫ БУДУТ УДАЛЕНЫ!

Для сброса всех настроек плеера выберите “Сброс” и нажмите кнопку ►/II.

Сброс

| |
|-----|
| Нет |
| Да |

Для подтверждения сброса всех настроек выберите “Да” и еще раз нажмите кнопку ►/II. Плеер восстановит первоначальные заводские настройки.

Для обновления программного обеспечения выберите “Обновить” и нажмите кнопку ►/II. Далее следуйте указаниям по обновлению программного обеспечения.

Для сортировки файлов выберите “Сортировка” и нажмите кнопку ►/II.

Сортировка

| |
|----------------|
| Собственная |
| Автоматическая |

Выберите способ сортировки, для подтверждения выберите “Да” и еще раз нажмите кнопку ►/II.

Для просмотра информации о версии прошивки, свободном и общем объеме памяти плеера выберите “Информация” и нажмите кнопку ►/II.





16 Воспроизведение видео



В этом режиме Вы можете воспроизводить видео файлы в формате MTV. Нажмите и удерживайте кнопку “M” для входа в главное меню. Кнопками $\leftarrow\leftarrow$ и $\rightarrow\rightarrow$ выберите пункт меню “Видео”, для подтверждения выбора нажмите кнопку $\blacktriangleright/\text{II}$. Вы перейдете на первую страницу просмотра видео.

16.1 Страница воспроизведения видео

Первая страница просмотра видео:

| | |
|---|-------------|
|  | \... |
|  | Video 1.mtv |
|  | Video 2.mtv |
|  | Video 3.mtv |

Кнопками $\leftarrow\leftarrow$ и $\rightarrow\rightarrow$ выберите файл для воспроизведения и нажмите кнопку $\blacktriangleright/\text{II}$.

16.2 Воспроизведение/Пауза

Плеер обладает функцией памяти. При входе в раздел “**Видео**” из главного меню, автоматически начинается воспроизведение того фрагмента видео файла, во время просмотра которого был выполнен выход из раздела или отключено питание плеера.

Для начала воспроизведения файла или паузы нажмите кнопку ►/II.

16.3 Предыдущий/следующий видео файл, ускоренная перемотка

Для перехода к следующему видео ролику нажмите кнопку ►►+. Для перехода к предыдущему видео ролику нажмите кнопку —◀◀.

Для перемотки вперед во время воспроизведения нажмите и удерживайте кнопку ►►+. Для перемотки назад нажмите и удерживайте кнопку —◀◀.

16.4 Удаление файлов

Для удаления видео файла, на первой странице просмотра видео выберите файл, который Вы хотите удалить и нажмите кнопку “**R/V**”.

Удалить

| |
|-----|
| Нет |
| Да |

Для подтверждения удаления, выберите “**Да**” и нажмите кнопку ►/II.

16.5 Управление видео файлами

На первой странице воспроизведения видео файлов нажмите кнопку “М” для входа в меню управления видео файлами.

Меню

Повтор

• Для выбора режима воспроизведений файлов выберите “Повтор” и нажмите кнопку ►/II.

Повтор

| | |
|-----------------------------|----|
| Без повторов | ↺N |
| Повтор 1 файла | ↺1 |
| Повтор всего | ↺A |
| Повтор всего произвольно | ↺S |
| Повторить папку 1раз | ↺N |
| Повторить папку | ↺A |
| Повторить папку произвольно | ↺S |

Выберите один из режимов воспроизведения файлов и нажмите кнопку ►/II:

“**Без повтора**”- воспроизведение файлов в обычном порядке 1 раз.

“**Повтор 1 файла**”- непрерывное воспроизведение одного файла.

“**Повтор всего**”- непрерывное воспроизведение файлов из всех папок.

“**Повтор всего произвольно**”- непрерывное воспроизведение файлов из всех папок в произвольном порядке.

“**Повторить папку 1 раз**”- воспроизведение всех файлов в

папке 1 раз.

“Повторить папку”- непрерывное воспроизведение всех файлов текущей папки.

“Повторить папку произвольно”- непрерывное воспроизведение всех файлов текущей папки в произвольном порядке.

- Для выхода из вспомогательного меню управления видео файлами нажмите кнопку **“М”**.

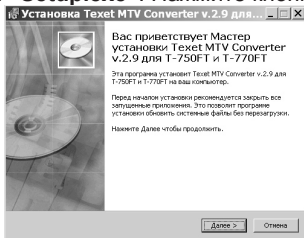
16.6 Конвертирование видеофайлов в формат MTV

ТЕХЕТ MTV видео конвертер - это мощная и легкая в использовании программа для конвертирования видеофайлов.

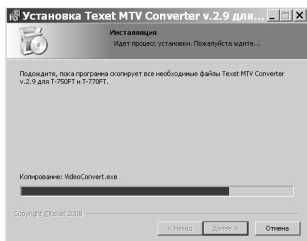
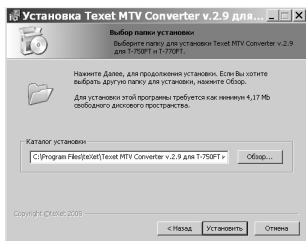
Перед просмотром на MP3-плеере все видеофайлы нужно конвертировать в файлы формата MTV, соответствующие модели Вашего плеера.

Установка конвертера:

1. Вставьте в компьютер диск с программным обеспечением и запустите файл **“Setup.exe”**. Нажмите кнопку **“Далее”**.



2. Выберите папку для сохранения конвертера и нажмите кнопку **“Далее”** для начала процесса установки.



3. Установка конвертера завершена, нажмите кнопку “Готово”.



Конвертации подлежат следующие форматы видео:

- 1) Формат AVI: *.avi
- 2) Формат Windows Media: *.asf, *.wmv
- 3) Формат MPEG1: *.mpg, *.mpeg
- 4) Формат real media player: *.rm, *.rmvb
- 5) Формат quicktime: *.mov, *.qt
- 6) Формат MPEG2: *.vob
- 7) Формат 3GP: *.3gp

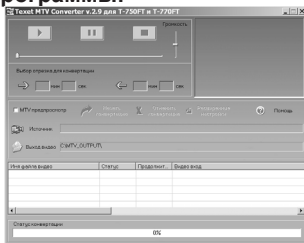
Поддерживаемые аудио форматы:

- 1) Формат WAV: *.wav
- 2) Формат MP3: *.mp3
- 3) Формат WMA: *.wma

Системные требования :


Windows98, Windows Me, Windows2000, Windows XP.
Media Player 9.0 или выше. DirectX 9.0 или выше.
Пакет кодеков

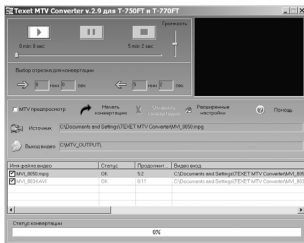
Интерфейс программы:



Конвертирование файлов


1 Выбор файла для конвертации

Нажмите кнопку  “Источники” и выберите файл для конвертации. В строке напротив появится путь к выбранному файлу. Если вы хотите конвертировать несколько файлов, щелкните левой кнопкой мыши на пустой строке списка файлов и повторите данную операцию. В окне конвертера отображаются названия всех файлов, выбранных для конвертации.






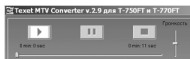
Для удаления файла из списка файлов для конвертации щелкните по нему правой кнопкой мыши и в появившемся меню выберите **“Удалить”**.

2 Сохранение файла после конвертации

В строке **“Видео выход”** автоматически прописывается путь для сохранения файла после конвертации. Для выбора другой папки для сохранения файла после конвертации нажмите кнопку  **“Видео выход”** и укажите новый путь. Повторите данную операцию для всех конвертируемых файлов.

3 Предварительный просмотр файлов

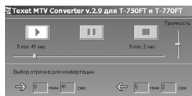
Для предварительного просмотра файлов, выбранных для конвертации, используйте кнопки  **“Воспроизведение”**,  **“Пауза”** и  **“Стоп”** в верхней части окна конвертера.



При помощи шкалы **“Громкость”** регулируйте уровень громкости при воспроизведении видео файлов.

4 Выбор фрагмента видеофайла для конвертации

Для выбора фрагмента видеофайла для конвертации, выберите бегунком длительности воспроизведения видеофайла начало фрагмента и нажмите кнопку ⇒.



Время начала фрагмента видеофайла для конвертации выбрано.


В поле окончания фрагмента автоматически отображается время окончания всего видеофайла. Для выбора более раннего времени окончания конвертируемого фрагмента, передвиньте бегунок в необходимое положение и нажмите кнопку ⇐.

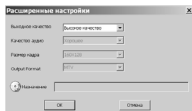


Время окончания фрагмента видеофайла для конвертации выбрано.

Для перехода к следующему видеофайлу и выбора фрагмента, выделите файл в списке и нажмите кнопку ▶ **“Воспроизведение”**. Повторите все операции по выбору начала и окончания фрагмента.

5 Настройка параметров конвертации

Для настройки параметров конвертации нажмите кнопку  **“Расширенные настройки”**.




Расширенные настройки, отображаемые при открытии окна, автоматически устанавливаются для всех конвертируемых файлов.

Для изменения настроек конвертации отдельных файлов, поочередно выделяйте их в списке файлов, нажимайте кнопку ▶ **“Воспроизведение”** для перехода к выбранному файлу, остановите воспроизведение кнопкой ■ **“Стоп”** и лишь затем открывайте окно **“Расширенных настроек”** для выбора параметров конвертации файла.

В строке **“Выходное качество”** выберите качество конвертируемых файлов:



- **Высокое качество**
- **Нормальное качество**
- **Среднее качество**
- **Низкое качество**

В строке  **“Назначение”** выберите аудио файл для замены звука в исходном видео файле в процессе конвертации.

6 Предварительный просмотр MTV файла


Для предварительного просмотра результатов конвертации, установите маркер в поле **“MTV предпросмотр”**.




Используйте кнопки  **“Начать просмотр”** и  **“Завершить просмотр”** для начала/завершения предпросмотра результатов

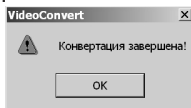
конвертации видео файлов в формат MTV.

7 Конвертация

Для начала процесса конвертации файлов снимите маркер в поле **“MTV предпросмотр”** и нажмите кнопку  **“Начать конвертацию”**. В строке **“Статус конвертации”** будет отображаться процесс конвертации всех выбранных файлов.



Для отмены конвертации файла нажмите кнопку  **“Отменить конвертацию”**. В появившемся окне, пока не завершился процесс конвертации, нажмите кнопку **“OK”** для подтверждения отмены. Конвертация файла будет приостановлена. Нажмите кнопку **“Отмена”** для продолжения процесса конвертации.



После завершения конвертации всех файлов окно конвертера можно закрыть.





17 Текст



В этом режиме Вы можете просматривать текстовые файлы в формате ТХТ. Нажмите и удерживайте кнопку “М” для входа в главное меню. Кнопками ←◀ и ▶▶+ выберите пункт меню “Текст”, для подтверждения выбора нажмите кнопку ▶/||. Вы перейдете на первую страницу просмотра текстовых файлов.

17.1 Просмотр текстовых файлов

На первой странице просмотра текстовых файлов, кнопками ←◀ и ▶▶+ выберите файл для просмотра. Нажмите кнопку ▶/|| для просмотра выбранного текста.

| | |
|--|------------|
|  | \... |
|  | Text 1.txt |
|  | Text 2.txt |
|  | Text 3.txt |

Плеер обладает функцией памяти. При входе в раздел “Текст” из главного меню, плеер автоматически вернется к тому фрагменту текстового файла, во время просмотра которого был выполнен выход из раздела или отключено питание плеера.

Используйте кнопки ◀◀ и ▶▶ для перехода к следующей или предыдущей текстовой странице.

Во время просмотра текста, нажмите кнопку ►/II для включения режима **“Слайд-шоу”** - автоматического просмотра изображений. Нажмите кнопку ►/II еще раз для отключения этого режима.

Нажмите кнопку **“М”** для выхода и возврата к списку файлов.

17.2 Удаление текстовых файлов

Для удаления текстового файла, на первой странице выберите файл, который Вы хотите удалить и нажмите кнопку **“R/V”**.

Удалить

| |
|-----|
| Нет |
| Да |




Для подтверждения удаления, выберите **“Да”** и нажмите кнопку ►/II.

18 Игры



Нажмите и удерживайте кнопку “М” для входа в главное меню. Кнопками ←◀ и ▶▶+ выберите пункт меню “Игры”, для подтверждения выбора нажмите кнопку ▶/II. Вы перейдете на первую страницу раздела “Игры”.

18.1 Страница игр

| Игры | |
|---|--------|
|  | Тетрис |
|  | Питон |
|  | Ящики |

На первой странице раздела “Игры”, кнопками ←◀ и ▶▶+ выберите игру и нажмите кнопку ▶/II.

18.2 Меню игр

Тетрис

| |
|--------------|
| Старт |
| Введение |
| Выбор уровня |
| Результаты |

На первой странице игры, кнопками $\leftarrow\leftarrow$ и $\rightarrow\rightarrow+$ выберите необходимый пункт меню:

- Для начала игры выберите **“Старт”** и нажмите кнопку $\blacktriangleright/\parallel$.
- Для выхода из игры нажмите кнопку **“М”**. Выберите **“Выход”** для выхода из игры или **“Продолжить”** для продолжения игры и нажмите кнопку $\blacktriangleright/\parallel$.
- Для получения справки о правилах игры и кнопках управления выберите **“Введение”** и нажмите кнопку $\blacktriangleright/\parallel$.
- Для установки уровня сложности игры выберите **“Выбор уровня”** и нажмите кнопку $\blacktriangleright/\parallel$. Кнопками $\leftarrow\leftarrow$ и $\rightarrow\rightarrow+$ выберите необходимый уровень сложности и нажмите кнопку $\blacktriangleright/\parallel$.
- Для просмотра лучшего результата игры выберите **“Результаты”** и нажмите кнопку $\blacktriangleright/\parallel$.
- Для выхода из меню игры нажмите кнопку **“М”**.

19 Подключение к компьютеру

Системные требования:

| | |
|----------------------|--|
| Операционная система | Microsoft Windows 98SE/Me/2000/XP/Vista Mac OS 10.3, или более поздние версии Linux Red hat 8.0 и более поздние версии |
| Процессор | Intel Pentium 2 (или выше) или любой другой процессор такой же производительности |
| ОЗУ | от 64 Мб |
| Жесткий диск | 200 Мб свободной памяти |
| Устройство связи | USB full speed |
| CD-Rom | |



Примечание: Если Вы используете ОС Windows 98/SE, не забудьте установить драйвер, необходимый для эксплуатации соединения плеера с компьютером в операционной системе Windows 98.

Подключите USB-разъем плеера в USB-порт компьютера.



После соединения MP3-плеера с компьютером и включения плеера все операционные системы, за исключением Windows 98 SE, опознают его автоматически, и в папке **“Мой компьютер”** появится доступная для запуска иконка **“Съемный диск”**.

19.1 Работа с документами

В папке **“Мой компьютер”** дважды щелкните мышью по иконке MP3-плеера **“Съемный диск”**.

Использовать съемный диск плеера можно точно так же, как и обычное USB-устройство для хранения данных. Пользователи могут создавать и удалять папки, копировать файлы с компьютера на плеер и обратно, переименовывать файлы, записанные на плеере.

19.2 Отключение от компьютера



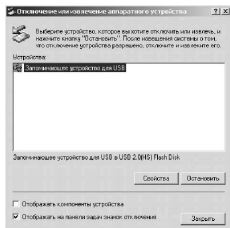
ВНИМАНИЕ!

Отключайте плеер от компьютера только после завершения передачи данных!

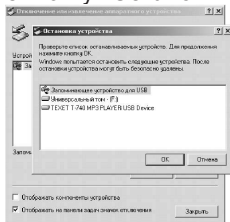
Во время соединения плеера с компьютером кнопка включения и выключения ►/II не действует. Для отключения плеера от компьютера воспользуйтесь следующими указаниями:

Щелкните правой кнопкой мыши на значок .

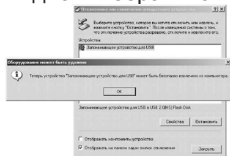
Нажмите на строчку появившегося меню **“Отключение или извлечение аппаратного устройства”**.



В окне “Отключение или извлечение аппаратного устройства” нажмите кнопку “Остановить”.



Выберите съемный диск плеера и нажмите кнопку “ОК”.



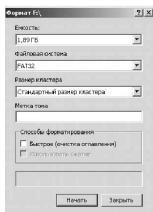
Теперь плеер может быть безопасно извлечен из компьютера.

19.3 Форматирование

В окне **“Мой компьютер”** щелкните левой кнопкой мыши на значек **“Съемный диск”** и в появившемся меню выберите **“Форматирование”**.



В появившемся окне нажмите кнопку **“Начать”** для начала форматирования.



Замечания: плеер нужно форматировать в следующих ситуациях:

1. В процессе воспроизведения возникают проблемы, которые Вы не можете устранить после прочтения раздела **“Возможные неисправности и методы их устранения”**.
2. Невозможно удалить, проиграть или записать файлы или каталоги; в документах потеряны данные



Примечание: Не форматируйте плеер слишком часто, поскольку это наносит устройству вред.

20 Возможные неисправности и методы их устранения

| Проблемы | Вероятные причины возникновения | Решения |
|--|--|---|
| Плеер не включается | Плееру необходимо некоторое время для подзарядки или необходимо произвести перезагрузку. | Произведите зарядку аккумулятора или нажмите тонким неострым предметом кнопку в отверстие RESET. |
| В наушниках отсутствует звук. | Наушники не подключены или плохо подключены к плееру. Значение громкости — "0". Батарея разряжена. Окислен или загрязнен штекер. Повреждены MP3 или WAV файлы. | Подключите наушники заново. Увеличьте громкость. Произведите зарядку аккумулятора. Очистите штекер. Загрузите соответствующие файлы заново. |
| Дисплей отображает непонятную информацию | Неверно выбран язык интерфейса. Язык не поддерживается. | Выберите нужный язык. Используйте в наименовании файлов, для ID3 тегов другой язык. Например, английский. |
| Невозможен обмен данными с компьютером | Батарея разряжена. Неисправен USB-кабель. Недостаточно памяти. | Произведите зарядку аккумулятора. Проверьте USB-соединение, используйте другой USB-кабель. Освободите память, удалив ненужные файлы. |
| Невозможна запись с диктофона или FM-тюнера | Недостаточно памяти. | Освободите память, удалив ненужные файлы. |

21 Гарантия изготовителя

Компания “Электронные системы “АЛКОТЕЛ” предоставляет гарантию обслуживания на всю выпускаемую продукцию сроком 1 (один) год, начиная с момента приобретения изделия потребителем в розничной сбытовой сети.

Гарантийное обслуживание изделия осуществляется только при наличии заполненного гарантийного талона, заверенного печатью и подписью продавца, а так же документа, подтверждающего факт покупки устройства.

Обслуживание производится в авторизованных сервисных центрах, адреса которых Вы можете узнать в местах продаже Нашей продукции, а так же на Интернет сайте www.texet.ru .

Срок службы MP3-плеера 6 лет.

Внимание!

Потребитель лишается права на гарантийное обслуживание устройства в случае обнаружения неисправностей, возникших в результате:

1. Механических повреждений MP3-плеера;
2. Несоблюдения правил эксплуатации и транспортировки, указанных в описании к устройству;
3. Попадания внутрь устройства посторонних предметов (песка, влаги, насекомых и т.д.);
4. Применения в устройстве источников питания, которые не были рекомендованы к использованию производителем аппаратуры, или некачественных элементов питания.

MP3-плеер лишается гарантии, если:

1. Обнаружены следы самостоятельного ремонта, сборки-разборки, модификации устройства или ремонта в неавторизованных мастерских;
2. Стерт, подчищен или уничтожен серийный номер на аппарате, а также нарушена целостность пломб или гарантийных наклеек.

22 Условия транспортирования и хранения

MP3-плеер в упакованном виде может транспортироваться в крытых транспортных средствах любого вида при температуре от минус 25 до плюс 35 °С, с защитой его от непосредственного воздействия атмосферных осадков, солнечного излучения и механических повреждений.

Предприятие – изготовитель:
ЗАО “Электронные системы “Алкотел”
ул. Маршала Говорова, 8А,
Санкт-Петербург, Россия, 198188
<http://www.texet.ru>, e-mail: mail@texet.ru



Сертификат соответствия № РОСС RU.МЛ05.В00773
Срок действия с 28.07.2008 по 27.07.2011
Орган по сертификации продукции АНО “ЭКСПЕРТСЕРТИС”
№ РОСС.RU.0001.11.МЛ05

ТУ 6585-001-27485652-2005