

teXet
Bringing the Best Together



T-440
T-449
MP3-плеер

Руководство
по эксплуатации

Благодарим за то, что вы выбрали наш плеер. Прежде чем начать эксплуатацию устройства, внимательно прочтите данное руководство, чтобы воспользоваться всеми возможностями плеера и продлить срок его службы. Сохраните это руководство, чтобы обратиться к нему, если в будущем возникнет такая необходимость. Внешний вид изображенных на рисунках в руководстве плееров может отличаться от вида существующих изделий, поскольку все иллюстрации даны на основе прототипов наших моделей.

Если вы хотите соединить этот плеер с компьютером, то сначала подключите USB-кабель к плееру, а затем к компьютеру. Если вам нужно отключить плеер от компьютера, то вначале следует вынуть кабель из USB-порта компьютера. Наша компания не несет ответственности за ущерб, причиненный в результате применения плеера не по назначению.

Поскольку определенные компоненты устройства могут занять некоторую область флэш-памяти, емкость свободной памяти может оказаться меньше стандартной.



ВНИМАНИЕ!

Ни в коем случае не отключайте плеер от компьютера в процессе чтения, записи или удаления файлов.

Используйте иконку **“Безопасное извлечение устройства”** на панели задач для отключения плеера.

Если плеер не включается и не реагирует на заряд, перезагрузите его, нажав тонким неострым предметом кнопку в отверстие **RESET**.

Содержание

| | | |
|----|--|----|
| 1 | Общий вид плеера..... | 4 |
| 2 | Технические характеристики..... | 5 |
| 3 | Комплектность | 5 |
| 4 | Указания по эксплуатации..... | 6 |
| 5 | Возможности | 7 |
| 6 | Подготовка к работе | 7 |
| 7 | Включение и выключение питания..... | 8 |
| 8 | Начало эксплуатации | 8 |
| 9 | Воспроизведение аудио | 8 |
| | 9.1 Страница воспроизведения аудио..... | 9 |
| | 9.2 Воспроизведение/пауза..... | 10 |
| | 9.3 Предыдущий/следующий аудиофайл, ускоренная перемотка | 10 |
| | 9.4 Регулировка громкости..... | 10 |
| | 9.5 Управление аудиофайлами | 10 |
| | 9.6 Создание слайд-шоу файлов..... | 15 |
| 10 | Фото | 19 |
| 11 | Воспроизведение видео | 20 |
| | 11.1 Страница воспроизведения видео..... | 20 |
| | 11.2 Воспроизведение/пауза | 20 |
| | 11.3 Предыдущий/следующий видеофайл, ускоренная перемотка | 21 |
| | 11.4 Управление видеофайлами | 21 |
| | 11.5 Конвертирование видеофайлов в формат MTV | 22 |
| 12 | Радиоприемник | 27 |
| | 12.1 Страница радиоприемника | 27 |
| | 12.2 Настройки радиоприемника | 28 |
| | 12.3 Регулировка громкости | 29 |
| 13 | Текст | 30 |
| 14 | Запись..... | 31 |
| | 14.1 Страница записи..... | 32 |
| | 14.2 Запись с микрофона | 33 |
| 15 | Файлы | 34 |
| 16 | Опции..... | 35 |
| 17 | Подключение к компьютеру | 39 |
| | 17.1 Работа с документами..... | 39 |

| | |
|---|----|
| 17.2 Отключение от компьютера | 40 |
| 17.3 Форматирование | 41 |
| 18 Возможные неисправности и методы их устранения | 42 |
| 19 Условия транспортирования и хранения | 43 |
| 20 Для заметок | 44 |

1 Общий вид плеера



| | |
|----|---|
| 1 | Кнопка входа в меню дополнительных настроек |
| 2 | Кнопка воспроизведения/паузы/входа в разделы меню |
| 3 | Кнопка переключения разделов меню/ управления настройками FM-тюнера/ перехода к предыдущему файлу |
| 4 | Дисплей |
| 5 | Кнопка увеличения уровня громкости |
| 6 | Кнопка выхода из разделов меню |
| 7 | Кнопка переключения разделов меню/ управления настройками FM-тюнера/ перехода к следующему файлу |
| 8 | Кнопка уменьшения уровня громкости |
| 9 | Разъем для подключения USB-кабеля |
| 10 | Кнопка RESET/ микрофон |
| 11 | Крепление для ремешка |
| 12 | Разъем для подключения наушников |

2 Технические характеристики

| | |
|---|-------------------------|
| Дисплей | 1,8" TFT |
| Размер (длина x ширина x высота) | 84x42x10 мм |
| Масса | 28 г |
| Питание | Li - Pol аккумулятор |
| Битрейт MP3 | 8 Кбит/с - 320 Кбит/с |
| Битрейт WMA | 5 Кбит/с - 384 Кбит/с |
| Частота | 8 КГц - 48 КГц |
| Частотный диапазон | 20 Гц - 20 КГц |
| Коэффициент нелинейных искажений | 0,1% (на частоте 1 кГц) |
| Отношение сигнал/шум | >90 дБ |
| Тип передачи данных | USB 2.0 |
| Выходная мощность | >10 мВт |
| Разъем для подключения наушников | 3,5 мм |

3 Комплектность

1. Руководство по эксплуатации..... 1 экз.
2. USB-кабель для подключения к компьютеру 1 шт.
3. Наушники 1 шт.
4. Гарантийный талон..... 1экз.

4 Указания по эксплуатации

Нижеследующие указания по эксплуатации предназначены для того, чтобы помочь вам правильно использовать плеер и сохранять его в рабочем состоянии. Внимательно прочитайте этот раздел и строго следуйте приведенным в нем инструкциям.

- Плеер следует держать вдали от зон воздействия экстремальных изменений температур (выше 35° С и ниже 5° С), влаги и статического электричества.

- Не роняйте плеер на твердую поверхность, не вставляйте в него посторонние предметы, не кладите на него тяжелые предметы и не допускайте контакта плеера с химикатами.

- Избегайте попадания плеера в зоны воздействия прямого света или излучающих тепло устройств, не помещайте плеер в пыльную или задымленную среду.

- Не разбирайте, не ремонтируйте плеер самостоятельно.

- Делайте копии файлов, хранящихся в памяти плеера, поскольку наша компания не несет ответственности за любые потери таких данных.

- Использование файлов в форматах WMA и MP3 без предварительного разрешения правообладателей является нарушением или посягательством на их права интеллектуальной собственности.

- Не слушайте плеер при езде на велосипеде или за рулем транспортного средства.

- Длительное прослушивание плеера при повышенной громкости воспроизведения может привести к ухудшению слуха.

- В целях охраны окружающей среды просим вас утилизировать упаковочные материалы, батареи и непригодные электронные продукты отдельно.

5 Возможности

- Воспроизведение аудиофайлов в форматах: MP3, WMA, APE, FLAC.
- Поддержка плей-листов в форматах: *.pla, *.m3u, *.wpl.
- Возможность создание собственного плей-листа без использования ПК.
- Запись с радио и со встроенного микрофона в формате WAV.
- Воспроизведение видеофайлов в форматах MTV и AVI.
- Просмотр изображений в формате JPEG.
- Воспроизведение слайд-шоу файлов в формате *.sls с музыкальным сопровождением.
- Отображение текстовых файлов в формате TXT.
- Эквалайзер с 7 режимами: Нормальный, Рок, Поп, Классика, Джаз, Бас, Пользовательский.
- Классификация музыкальных композиций по названиям, жанрам, альбомам и исполнителям.
- Поддержка папок.
- USB-диск с большой емкостью памяти.

6 Подготовка к работе

Перед первым использованием необходимо полностью зарядить аккумуляторную батарею плеера.

- Подключите плеер к USB-порту компьютера через USB-кабель.
- Время полной зарядки составляет 3 часа, но оно может изменяться в зависимости от степени разряда батареи.
- По достижении полного заряда процесс заряда аккумуляторной батареи автоматически прекратится.



ВНИМАНИЕ!

НИ В КОЕМ СЛУЧАЕ не используйте поврежденный USB-кабель во избежание короткого замыкания, возгорания или поражения электрическим током.

Неполная зарядка и перезарядка плеера снижают ресурс аккумуляторной батареи. Не заряжайте плеер более 12 часов.

Избегайте попадания посторонних предметов в разъемы плеера.

7 Включение и выключение питания

Для включения питания плеера нажмите и удерживайте кнопку ►/II.

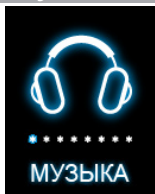
Для выключения питания плеера снова нажмите и удерживайте кнопку ►/II. Если устройство некоторое время не используется, то питание отключится автоматически в соответствии с заданным пользователем временем отключения (см. п. “Опции” - “Питание” - “Автовыключение”).

8 Начало эксплуатации

Для входа в главное меню несколько раз нажмите кнопку “ESC”. Кнопки ◀◀/▶▶ служат для выбора пунктов меню: музыка, фото, видео, радио, текст, запись, файлы, опции.

Для входа в соответствующий раздел нажмите кнопку ►/II.

9 Воспроизведение аудио



В этом режиме вы можете воспроизводить музыкальные файлы в форматах MP3, WMA, APE, FLAC. Несколько раз нажмите кнопку “ESC” для входа в главное меню. Кнопками ◀◀ / ▶▶ выберите пункт меню “Музыка”, для подтверждения выбора нажмите кнопку ►/II. Вы перейдете на первую страницу воспроизведения аудиофайлов.

9.1 Страница воспроизведения аудио



| | |
|---|--|
| 1 | Режим повтора |
| 2 | Номер файла из общего числа |
| 3 | Длительность воспроизведения |
| 4 | Уровень громкости |
| 5 | Индикатор заряда батареи |
| 6 | Общая длительность файла |
| 7 | Режим эквалайзера |
| 8 | Название файла |
| 9 | Информация о файле (формат, битрейт, скорость воспроизведения) |

9.2 Воспроизведение/пауза

Плеер обладает функцией памяти. При входе в раздел **“Музыка”** из главного меню, он автоматически перейдет к фрагменту аудиофайла, во время звучания которого был выполнен выход из раздела или отключено питание плеера.

Для начала воспроизведения файла или паузы нажмите кнопку ►/||.

9.3 Предыдущий/следующий аудиофайл, ускоренная перемотка

Для перехода к следующему аудиофайлу нажмите кнопку ►►. Для перехода к предыдущему аудиофайлу нажмите кнопку ◀◀.

Для ускоренной перемотки вперед во время воспроизведения нажмите и удерживайте кнопку ►►. Для ускоренной перемотки назад нажмите и удерживайте кнопку ◀◀.

9.4 Регулировка громкости

На первой странице воспроизведения аудиофайлов используйте кнопки +/- для изменения уровня громкости.

9.5 Управление аудиофайлами

На первой странице воспроизведения нажмите кнопку **“М”** для входа во вспомогательное меню управления аудиофайлами.

| |
|---------------|
| Повтор |
| Эквалайзер |
| 3D |
| Скорость |
| Файлы |
| Классификация |
| Плей-лист |
| Слайд-шоу |

Кнопками +/- выберите необходимый пункт меню:

- Для выбора режима воспроизведений файлов выберите **“Повтор”** и нажмите кнопку ►/||.

| |
|-------------------|
| Без повторов |
| 1 файл |
| Все |
| Произвольно |
| Папка 1 раз |
| Папка |
| Папка произвольно |

Выберите один из режимов воспроизведения файлов и нажмите кнопку



“**Без повтора**”- воспроизведение файлов в обычном режиме 1 раз.

“**1 файл**”- непрерывное воспроизведение одного файла.

“**Все**”- непрерывное воспроизведение файлов из всех папок.

“**Произвольно**”- непрерывное воспроизведение файлов из всех папок в произвольном порядке.

“**Папка 1 раз**”- воспроизведение всех файлов в папке 1 раз.

“**Папка**”- непрерывное воспроизведение всех файлов текущей папки.

“**Папка произвольно**”- непрерывное воспроизведение всех файлов текущей папки в произвольном порядке.

На первой странице воспроизведения аудио появится символ, соответствующий выбранному режиму воспроизведения файлов.

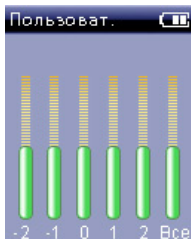
• Для настройки эквалайзера выберите “**Эквалайзер**” и нажмите кнопку



| |
|------------------|
| Нормальный |
| Поп |
| Рок |
| Классика |
| Джаз |
| Бас |
| Пользовательский |

Выберите необходимый режим работы эквалайзера и нажмите кнопку

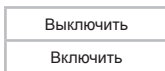
▶/||. При выборе пользовательского эквалайзера используйте кнопки ◀◀ / ▶▶ для перемещения между полями настроек и кнопки +/- для установки необходимых значений.



Нажмите кнопку ▶/|| для подтверждения выбранных настроек.

На первой странице воспроизведения аудио появится надпись, соответствующая выбранному режиму работы эквалайзера.

- Для включения или отключения функции объемного звучания выберите “3D” и нажмите кнопку ▶/||.



Выберите необходимый режим работы функции объемного звучания и нажмите кнопку ▶/||.

- Для изменения скорости воспроизведения файла выберите “Скорость” и нажмите кнопку ▶/||.



Выберите необходимую скорость воспроизведения файла и нажмите кнопку ▶/||.

**ВНИМАНИЕ!**

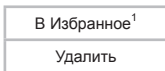
Для музыкальных композиций в формате WMA изменить скорость воспроизведения невозможно.

- Для просмотра списка файлов выберите **“Файлы”** и нажмите кнопку ►/||.

| | |
|--|-------------|
| | ... |
| | Music 1.mp3 |
| | Music 2.mp3 |
| | Music 3.mp3 |

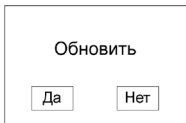
Выберите нужную папку или файл из списка. Для входа в папку или для начала воспроизведения файла нажмите кнопку ►/||.

Для внесения файла в список избранных музыкальных композиций или удаления его из памяти плеера нажмите кнопку **“М”**.



Выберите нужную функцию и нажмите кнопку ►/||.

- Для классификации музыкальных файлов, хранящихся в памяти плеера, выберите **“Классификация”** и нажмите кнопку ►/||.



Для начала классификации кнопками |◀◀/▶▶| выберите **“Да”** и нажмите кнопку ►/|| еще раз.

1 - данный пункт меню доступен только в режиме просмотра списка файлов в разделе “Музыка”.

**ВНИМАНИЕ!**





Классификация файлов может занять длительное время. Для отмены классификации нажмите кнопку **“ESC”**.

После завершения классификации в меню **“Классификация”** появятся пункты **“Жанр”**, **“Исполнитель”**, **“Альбом”**, **“Название”**. Для входа в классификацию и выбора файла для воспроизведения нажмите кнопку **▶/||**. Для выхода из папок классификаций используйте кнопку **“ESC”**.

**ВНИМАНИЕ!**

После обновления музыкальных композиций, хранящихся в памяти плеера, необходимо повторить процесс классификации.

- Для загрузки плей-листа выберите **“Плей-лист”** и нажмите кнопку **▶/||**.

| | |
|---|------------------|
|  | \.. |
|  | Избранное |
|  | Play list 1. m3u |
|  | Play list 2. wpl |

**ВНИМАНИЕ!**

Плеер поддерживает плей-листы в форматах *.pla, *.m3u, *.wpl.

При создании плей-листов на персональном компьютере (ПК) используйте только файлы, хранящиеся во внутренней памяти плеера. Плей-лист должен быть сохранен в отдельную папку **“PLAYLIST”** в памяти плеера.

Плей-лист **“Избранное”** предназначен для создания собственного плей-листа без использования ПК. Для внесения музыкальной композиции в плей-лист **“Избранное”** выберите ее в списке файлов и нажмите кнопку **“M”**.

| |
|-------------|
| В Избранное |
| Удалить |

Выберите **“В Избранное”** и нажмите кнопку **▶/||**. Музыкальная

композиция добавлена в плей-лист “Избранное”.

Для удаления файла выберите его в списке “Избранное” и нажмите кнопку “М”.

| |
|--------------|
| Удалить |
| Удалить файл |

Для удаления файла из плей-листа выберите “Удалить”, для удаления файла из памяти плеера выберите “Удалить файл”, нажмите кнопку ►/II. Выберите “Да” и нажмите кнопку ►/II еще раз.

• Для выбора временного интервала, по истечении которого, во время воспроизведения музыкальных композиций, будет включаться показ слайдов, выберите “Слайд-шоу” и нажмите кнопку ►/II.

| |
|-----------|
| Выключено |
| 5 с |
| 10 с |
| 15 с |
| 30 с |
| 60 с |

Выберите необходимый временной интервал и нажмите кнопку ►/II.

Для создания слайд-шоу файлов используйте программу “**TEXET Slide Show Maker**”, которая записана в память вашего плеера. Программу также можно скачать с нашего сайта www.texet.ru в разделе “Поддержка” - “**Центр загрузки**”. Созданные слайд-шоу файлы должны быть сохранены в отдельную папку “**SLS.DIR**” во внутренней памяти плеера. Процесс создания слайд-шоу описан в следующем разделе.

9.6 Создание слайд-шоу файлов

Программа “**TEXET Slide Show Maker**” предназначена для быстрого и качественного создания слайд-шоу для просмотра на плеерах teXet. Эта программа объединяет изображения в единый файл формата *.SLS, что позволяет последовательно выводить их на дисплей плеера во время звучания музыкальных композиций. Используя настройки Slide Show Maker, вы можете сортировать файлы и выбирать эффекты перехода между

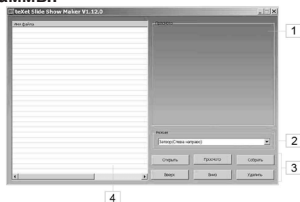
слайдами.

Форматы изображений для создания слайд-шоу: *.jpg, *.gif, *.bmp

Системные требования:

Windows 98, Windows ME, Windows 2000, Windows XP, Windows 7

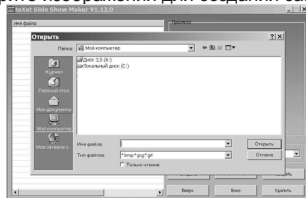
Интерфейс программы:



| | |
|---|--|
| 1 | Окно предварительного просмотра изображений/эффектов слайд-шоу |
| 2 | Режим перехода между слайдами |
| 3 | Кнопки управления файлами и процессом создания слайд-шоу |
| 4 | Список файлов выбранных для создания слайд-шоу |

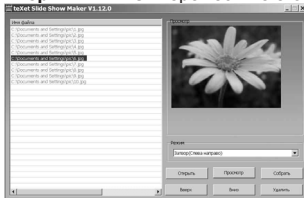
Создание слайд-шоу

В окне программы **“TEXET Slide Show Maker”** нажмите кнопку **“Загрузить”** и выберите изображения для создания слайд-шоу.



В списке появятся имена выбранных изображений. Порядок файлов в списке соответствует порядку файлов в слайд-шоу. Для изменения

последовательности файлов курсором мыши выберите в списке один файл, при помощи кнопок **“Вверх”** и **“Вниз”** переместите его в нужное положение.

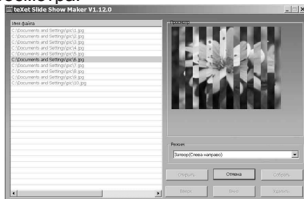


В окне предварительного просмотра будет отображаться выбранный файл.

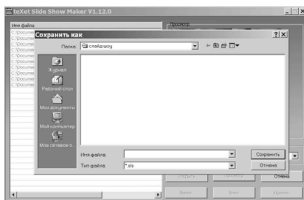
Выберите один из четырех режимов перехода к следующему слайду в строке **“Режим”**:

- Сверху вниз
- Круг
- Обычный
- Слева направо

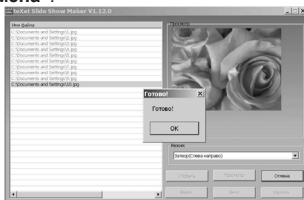
Для предварительного просмотра результатов создания слайд-шоу нажмите кнопку **“Просмотр”**. Нажмите кнопку **“Отмена”** для остановки предварительного просмотра.



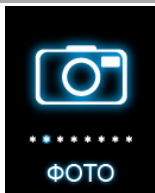
Для записи слайд-шоу нажмите кнопку **“Сохранить”**. Выберите папку и введите имя для сохранения нового файла, нажмите кнопку **“Сохранить”**.



В окне программы **“TEXET Slide Show Maker”** будет отображаться процесс создания слайд-шоу. Для отмены процесс создания слайд-шоу нажмите кнопку **“Отмена”**.



Процесс создания слайд-шоу окончен, нажмите кнопку **“Ок”**.



В этом режиме вы можете просматривать изображения в формате JPG. Несколько раз нажмите кнопку **“ESC”** для входа в главное меню. Кнопками **◀◀/▶▶** выберите пункт меню **“Фото”**, для подтверждения выбора нажмите кнопку **▶/||**. Вы перейдете на первую страницу просмотра изображений.

На странице просмотра изображений кнопками **+/-** выберите файл для просмотра.



Нажмите кнопку **▶/||** для просмотра выбранного изображения.

Используйте кнопки **◀◀ / ▶▶** для перехода к следующему или предыдущему изображению во время просмотра.

Во время просмотра изображений нажмите кнопку **▶/||** для включения режима **“Слайд-шоу”** - автоматического просмотра изображений. Нажмите кнопку **▶/||** еще раз для отключения этого режима.

Нажмите кнопку **“ESC”** для остановки просмотра изображений и возврата к списку файлов.

11 Воспроизведение видео



В этом режиме вы можете воспроизводить видеофайлы в форматах MTV и AVI.



ВНИМАНИЕ!

Перед просмотром видеофайлов необходимо произвести их конвертацию при помощи видеоконвертера teXet.

Несколько раз нажмите кнопку “ESC” для входа в главное меню. Кнопками «◀◀/▶▶» выберите пункт меню “Видео”, для подтверждения выбора нажмите кнопку ▶/||. Вы перейдете на первую страницу просмотра видео.

11.1 Страница воспроизведения видео

Первая страница просмотра видео:

| | |
|--|-------------|
| | ... |
| | Video 1.mtv |
| | Video 2.mtv |
| | Video 3.mtv |

Кнопками +/- выберите файл для воспроизведения и нажмите кнопку ▶/||.

11.2 Воспроизведение/пауза

Плеер обладает функцией памяти. При входе в раздел “Видео” из главного меню автоматически начинается воспроизведение того фрагмента видеофайла, во время просмотра которого был выполнен выход из раздела или отключено питание плеера.

Для начала воспроизведения файла или паузы нажмите кнопку ▶/||.

11.3 Предыдущий/следующий видеофайл, ускоренная перемотка

Для перехода к следующему видеофайлу нажмите кнопку ►►. Для перехода к предыдущему видеофайлу нажмите кнопку ◀◀.

Для перемотки вперед во время воспроизведения нажмите и удерживайте кнопку ►►. Для перемотки назад нажмите и удерживайте кнопку ◀◀.

11.4 Управление видеофайлами

На первой странице воспроизведения видеофайлов нажмите кнопку “М” для входа в меню управления видеофайлами.

Повтор

• Для установки режима воспроизведения файлов выберите “Повтор” и нажмите кнопку ►/II.

| |
|-------------------|
| Без повторов |
| 1 файл |
| Все |
| Произвольно |
| Папка 1 раз |
| Папка |
| Папка произвольно |

Выберите один из режимов воспроизведения файлов и нажмите кнопку ►/II:
“Без повтора”- воспроизведение файлов в обычном режиме 1 раз.

“1 файл”- непрерывное воспроизведение одного файла.

“Все”- непрерывное воспроизведение файлов из всех папок.

“Произвольно”- непрерывное воспроизведение файлов из всех папок в произвольном порядке.

“Папка 1 раз”- воспроизведение всех файлов в папке 1 раз.

“Папка”- непрерывное воспроизведение всех файлов текущей папки.

“Папка произвольно”- непрерывное воспроизведение всех файлов текущей папки в произвольном порядке.

• Для выхода из вспомогательного меню управления видеофайлами нажмите кнопку “ESC”.

11.5 Конвертирование видеофайлов в формат MTV

ТЕХЕТ MTV видео конвертер - это мощная и легкая в использовании программа для конвертирования видеофайлов.

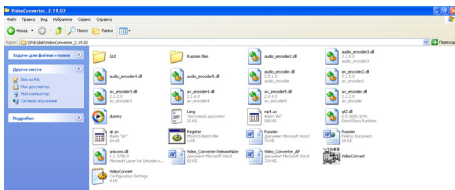
Установка конвертера:

1. Скопируйте на компьютер архив с видеоконвертером **“VideoConverter.rar”**, записанный в память вашего плеера.

Загрузить видеоконвертер можно также с нашего Интернет-сайта **www.texet.ru** в разделе **“Поддержка”** - **“Центр загрузки”**.

2. После загрузки архива необходимо извлечь файлы с помощью архиватора, например WinRAR.

3. Откройте папку с извлеченными файлами и запустите файл **“Video Convert”**.



Конвертации подлежат следующие форматы видео:

- 1) Формат AVI: *.avi
- 2) Формат Windows Media: *.asf, *.wmv
- 3) Формат MPEG1: *.mpg, *.mpeg
- 4) Формат Real media player: *.rm, *.rmvb
- 5) Формат Quicktime: *.mov, *.qt
- 6) Формат MPEG2: *.vob
- 7) Формат 3GP: *.3gp

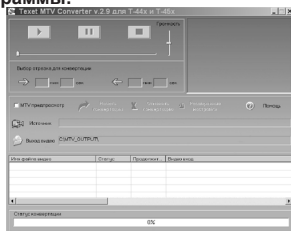
Поддерживаемые аудио форматы:

- 1) Формат WAV: *.wav
- 2) Формат MP3: *.mp3
- 3) Формат WMA: *.wma

Системные требования :


Windows 98, Windows Me, Windows2000, Windows XP, Windows 7.
Media Player 9.0 или выше. DirectX 9.0 или выше.
Пакет кодеков.

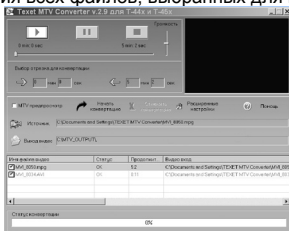
Интерфейс программы:



Конвертирование файлов:

1. Выбор файла для конвертации


Нажмите кнопку  “Источники” и выберите файл для конвертации. В строке напротив появится путь к выбранному файлу. Если вы хотите конвертировать несколько файлов, щелкните левой кнопкой мыши на пустой строке списка файлов и повторите данную операцию. В окне конвертера отображаются названия всех файлов, выбранных для конвертации.






Для удаления файла из списка файлов для конвертации щелкните по нему правой кнопкой мыши и в появившемся меню выберите “Удалить”.

2. Сохранение файла после конвертации

В строке “Выход видео” автоматически прописывается путь для сохранения файла после конвертации. Для выбора другой папки для

сохранения файла после конвертации нажмите кнопку  **“Выход видео”** и укажите новый путь. Повторите данную операцию для всех конвертируемых файлов.


3. Предварительный просмотр файлов

Для предварительного просмотра файлов, выбранных для конвертации, используйте кнопки  **“Воспроизведение”**,  **“Пауза”** и  **“Стоп”** в верхней части окна конвертера.




При помощи шкалы **“Громкость”** регулируйте уровень громкости при воспроизведении видео файлов.

4. Выбор фрагмента видеофайла для конвертации

Для выбора фрагмента видеофайла для конвертации выберите бегунком длительности воспроизведения видеофайла начало фрагмента и нажмите кнопку .




Время начала фрагмента видеофайла для конвертации выбрано.

В поле окончания фрагмента автоматически отображается время окончания всего видеофайла. Для выбора более раннего времени окончания конвертируемого фрагмента передвиньте бегунок в необходимое положение и нажмите кнопку .



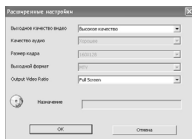
Время окончания фрагмента видеофайла для конвертации выбрано.

Для перехода к следующему видеофайлу и выбора фрагмента выделите файл в списке и нажмите кнопку  **“Воспроизведение”**. Повторите все операции по выбору начала и окончания фрагмента.

5. Настройка параметров конвертации

Для настройки параметров конвертации нажмите кнопку 

“Расширенные настройки”.




Расширенные настройки, отображаемые при открытии окна, автоматически устанавливаются для всех конвертируемых файлов.

Для изменения настроек конвертации отдельных файлов поочередно выделяйте их в списке файлов, нажимайте кнопку ▶ “**Воспроизведение**” для перехода к выбранному файлу, остановите воспроизведение кнопкой ■ “**Стоп**” и лишь затем открывайте окно “**Расширенных настроек**” для выбора параметров конвертации файла.

В строке “**Выходное качество видео**” выберите качество конвертируемых файлов:

- **Высокое качество**
- **Нормальное качество**
- **Среднее качество**
- **Низкое качество**

В строке  “**Назначение**” выберите аудиофайл для замены звука в исходном видеофайле в процессе конвертации.


6. Предварительный просмотр MTV файла

Для предварительного просмотра результатов конвертации установите маркер в поле “**MTV предпросмотр**”.

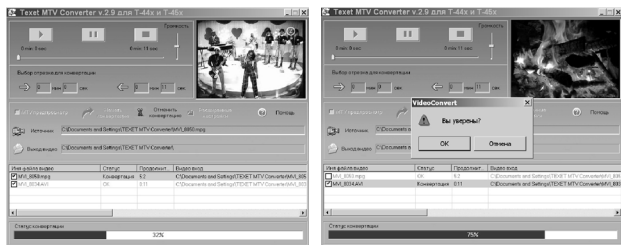


Используйте кнопки  “**Начать просмотр**” и  “**Завершить просмотр**” для начала/завершения предпросмотра результатов конвертации видеофайлов в формат MTV.

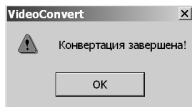
7. Конвертация

Для начала процесса конвертации файлов снимите маркер в поле “**MTV предпросмотр**” и нажмите кнопку  “**Начать конвертацию**”. В строке

“Статус конвертации” будет отображаться процесс конвертации всех выбранных файлов.



Для отмены конвертации файла нажмите кнопку **X** “Отменить конвертацию”. В появившемся окне, пока не завершился процесс конвертации, нажмите кнопку “OK” для подтверждения отмены. Конвертация файла будет приостановлена. Нажмите кнопку “Отмена” для продолжения процесса конвертации.



После завершения конвертации всех файлов окно конвертера можно закрыть.

12 Радиоприемник



Несколько раз нажмите кнопку “ESC” для входа в главное меню. Кнопками ◀◀/▶▶ выберите пункт меню “Радио”, для подтверждения выбора нажмите кнопку ▶/||. Вы перейдете на первую страницу радиоприемника.

Данный плеер запоминает до 30 радиостанций в диапазоне от 87,5 до 108 МГц.

12.1 Страница радиоприемника



| | |
|---|------------------------------|
| 1 | Частота текущей радиостанции |
| 2 | Уровень громкости |
| 3 | Индикатор заряда батареи |
| 4 | Режим работы радио |
| 5 | Тип сигнала (моно/стерео) |
| 6 | Номер текущей радиостанции |
| 7 | Частотный диапазон |

12.2 Настройки радиоприемника

На первой странице радиоприемника нажмите кнопку **“М”** для входа в меню настроек радиоприемника.

| |
|-----------|
| Сохранить |
| Автопоиск |
| Запись |

Кнопками **+/-** выберите необходимый пункт меню:

- Для сохранения настройки радиостанции выберите **“Сохранить”** и нажмите кнопку **▶/||**. Если радиостанция сохранена в памяти плеера, во вспомогательном меню вместо строки **“Сохранить”** появится строка **“Удалить”**, используйте ее для удаления из памяти настройки выбранной радиостанции.

- Для автоматического поиска радиостанций по всему частотному диапазону выберите **“Автопоиск”** и нажмите кнопку **▶/||**. Плеер начнет поиск радиостанций. После окончания поиска нажмите кнопку **▶/||** для перехода в режим сохраненных радиостанций. Используйте кнопки **◀◀ / ▶▶** для перехода к следующей или предыдущей станции.

- Для поиска радиостанций вручную на странице радиоприемника нажмите кнопку **▶/||**. Нажмите и удерживайте кнопку **◀◀ / ▶▶**. Как только плеер найдет радиостанцию, поиск завершится. Используйте короткое нажатие кнопок **◀◀ / ▶▶** для ручной настройки частоты радиоприемника.

- Для записи с радиоэфира выберите **“Запись”** и нажмите кнопку **▶/||**. Начнется запись. Используйте кнопку **▶/||** для приостановки/возобновления записи. Для окончания и сохранения записи в памяти плеера нажмите кнопку **“М”**.

Всем записям, сделанным с радиоэфира, автоматически присваивается имя вида **FM*****.WAV**, и они сохраняются в папку **“FMIN.DIR”**. Прослушать записи можно в разделе **“Запись” - “Диктофон”**.



ВНИМАНИЕ!

Перед началом записи, установите необходимые настройки для записываемых файлов в разделе **“Опции”**.”**Тип записи”**.

- Для возврата на страницу радиоприемника нажмите кнопку **“ESC”**.




12.3 Регулировка громкости

На первой странице радиоприемника используйте кнопки **+/-** для установки необходимого уровня громкости.



В этом режиме вы можете просматривать текстовые файлы в формате TXT. Несколько раз нажмите кнопку **“ESC”** для входа в главное меню. Кнопками **◀◀/▶▶** выберите пункт меню **“Текст”**, для подтверждения выбора нажмите кнопку **▶/||**. Вы перейдете на первую страницу просмотра текстовых файлов.

На первой странице просмотра текстовых файлов кнопками **+/-** выберите файл для просмотра и нажмите кнопку **▶/||**.

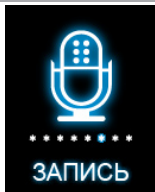
| | |
|---|------------|
|  | ... |
|  | Text 1.txt |
|  | Text 2.txt |
|  | Text 3.txt |

Плеер обладает функцией памяти. При входе в раздел **“Текст”** из главного меню плеер автоматически вернется к тому фрагменту текстового файла, во время просмотра которого был выполнен выход из раздела или отключено питание плеера.

Используйте кнопки **◀◀/▶▶** для перехода к предыдущей или следующей текстовой странице.

Во время просмотра текста нажмите кнопку **▶/||** для включения режима **“Слайд-шоу”** - автоматического просмотра текста. Нажмите кнопку **▶/||** еще раз для отключения этого режима.

Нажмите кнопку **“ESC”** для выхода и возврата к списку файлов.



В этом режиме, используя встроенный микрофон, вы можете записывать звуковые файлы и воспроизводить созданные ранее записи в формате WAV. Несколько раз нажмите кнопку **“ESC”** для входа в главное меню. Кнопками **◀◀/▶▶** выберите пункт меню **“Запись”**, для подтверждения выбора нажмите кнопку **▶/||**. Вы перейдете в меню раздела **“Запись”**.

Диктофон

Запись

Для воспроизведения ранее созданных записей с радио и микрофона выберите **“Диктофон”** и нажмите кнопку **▶/||**.

Управление записями аналогично управлению воспроизведением аудиофайлов (см. п. 9).

Для создания записи с использованием встроенного микрофона выберите **“Запись”** и нажмите кнопку **▶/||**.

14.1 Страница записи



| | |
|---|---|
| 1 | Длительность текущей записи |
| 2 | Индикатор заряда батареи |
| 3 | Общее доступное время для записи |
| 4 | Название текущей записи |
| 5 | Информация о записываемом файле (формат, битрейт) |

14.2 Запись с микрофона



ВНИМАНИЕ!

Перед началом записи установите необходимые настройки для записываемых файлов в разделе “Опции”-”Тип записи”.

При входе в режим “**Запись**” запись со встроенного микрофона начнется автоматически.

Используйте кнопку ►/|| для приостановки/возобновления записи.






Всем записям, сделанным с использованием встроенного микрофона, автоматически присваивается имя вида **MIC*****.WAV** и они сохраняются в папке “**MICIN.DIR**”.

Для сохранения текущей записи и входа в режим воспроизведения записанных файлов нажмите кнопку “**ESC**”.



В этом режиме вы можете просматривать полный список файлов, хранящихся в памяти плеера. Несколько раз нажмите кнопку “ESC” для входа в главное меню. Кнопками «◀◀ / ▶▶» выберите пункт меню “Файлы”, для подтверждения выбора нажмите кнопку ▶/||. Вы перейдете на страницу просмотра файлов.

Страница просмотра файлов:

| | |
|---|-------------|
|  | \... |
|  | MICIN.DIR |
|  | FMIN.DIR |
|  | Video 1.mtv |
|  | Music 1.mp3 |
|  | Text 2.txt |
|  | Image 3.jpg |

На странице просмотра файлов отображается полный список папок и файлов, хранящихся в памяти плеера.

Используйте кнопки +/- для выбора нужных файлов и папок.

Для удаления текущего файла нажмите кнопку “M”. Для подтверждения выберите “Да” и нажмите кнопку ▶/||.



В этом режиме вы можете задавать дополнительные настройки работы плеера. Несколько раз нажмите кнопку “ESC” для входа в главное меню. Кнопками |◀◀/▶▶| выберите пункт меню “Опции”, для подтверждения выбора нажмите кнопку ▶/||. Вы перейдете на первую страницу опций.

Страница меню опции:

| |
|------------|
| Питание |
| Язык |
| Дисплей |
| Тип записи |
| Утилиты |

Кнопками +/- выберите необходимый пункт меню:

- Для установки времени автоматического отключения плеера выберите “Питание” и нажмите кнопку ▶/||.

| |
|----------------|
| Автовыключение |
| Всегда включен |

Для установки времени автоматического отключения питания плеера выберите “Автовыключение” и нажмите кнопку ▶/||. Выберите необходимый интервал и нажмите кнопку ▶/|| еще раз.

Для быстрой отмены автоматического отключения питания плеера выберите “Всегда включен”, кнопками +/- выберите “Да” для отмены автоматического отключения питания.

Перед установкой времени автоматического выключения питания плеера в пункте “Всегда включен” выберите “Нет” и нажмите кнопку ▶/||.

- Для изменения языка меню выберите **“Язык”** и нажмите кнопку **▶/||**.
Кнопками **+/-** выберите необходимый язык из списка и еще раз нажмите кнопку **▶/||**.
- Для настройки работы дисплея выберите **“Дисплей”** и нажмите кнопку **▶/||**.

| |
|----------|
| Заставка |
|----------|

Для установки времени подсветки дисплея выберите **“Заставка”** и нажмите кнопку **▶/||**. Кнопками **+/-** установите необходимое время подсветки и нажмите кнопку **▶/||**.

- Для установки настроек записываемых файлов выберите **“Тип записи”** и нажмите кнопку **▶/||**.

| |
|-------------|
| Качество |
| Функция ОГА |
| Функция АРУ |

Установите необходимые настройки записываемых файлов.

“Качество записи” - позволяет выбрать один из трех вариантов качества записываемых файлов.

“Функция ОГА” - функция пропуска тишины. При включении этой функции плеер осуществляет запись только при наличии сигнала. В момент тишины плеер автоматически приостанавливает процесс записи, что позволяет экономить свободное место в памяти плеера.

“Функция АРУ”- дифференцированная запись голоса. Система АРУ позволяет контролировать уровень шума на заднем фоне и улучшает качество записи.

Выбранные настройки типа записи будут установлены для файлов, записываемых в разделах **“Радио”** и **“Запись”**.

- Для управления всеми файлами, хранящимися в памяти плеера, и просмотра состояния устройства выберите **“Утилиты”** и нажмите кнопку **▶/||**.

| |
|----------------|
| Удалить |
| Форматирование |
| Сброс |
| Информация |
| Обновить |
| Сортировка |

Для удаления файла из памяти плеера выберите **“Удалить файл”** и нажмите кнопку **▶/II**. В списке выберите файл, который нужно удалить и нажмите кнопку **“М”**. Для подтверждения удаления выберите **“Да”** и еще раз нажмите кнопку **▶/II**.

Для форматирования памяти плеера выберите **“Форматирование”** и нажмите кнопку **▶/II**.

| |
|---------|
| Быстрое |
| Полное |

Для быстрого форматирования памяти плеера выберите **“Быстрое”** и нажмите кнопку **▶/II**. Для подтверждения форматирования выберите **“Да”** и еще раз нажмите кнопку **▶/II**. Начнется форматирование.

Для полного форматирования памяти плеера выберите **“Полное”** и нажмите кнопку **▶/II**. Для подтверждения форматирования выберите **“Да”** и еще раз нажмите кнопку **▶/II**. Начнется форматирование.



ВНИМАНИЕ!

При форматировании ВСЕ ФАЙЛЫ БУДУТ УДАЛЕНЫ!

Для сброса всех настроек плеера выберите **“Сброс”** и нажмите кнопку **▶/II**. Для подтверждения сброса всех настроек выберите **“Да”** и еще раз нажмите кнопку **▶/II**. Плеер восстановит первоначальные заводские настройки.

Для просмотра информации о версии прошивки, свободном и общем объеме памяти плеера выберите **“Информация”** и нажмите кнопку **▶/II**.

Для обновления программного обеспечения выберите **“Обновить”** и

нажмите кнопку ►/II. Далее следуйте указаниям по обновлению программного обеспечения.

Для сортировки файлов выберите **“Сортировка”** и нажмите кнопку ►/II.

| |
|----------------|
| Собственная |
| Автоматическая |

Выберите способ сортировки, для подтверждения выберите **“Да”** и еще раз нажмите кнопку ►/II.

17 Подключение к компьютеру

Системные требования:

| | |
|----------------------|---|
| Операционная система | Microsoft Windows 2000/XP/Vista Linux Red hat 8.0 и более поздние версии |
| Процессор | Intel Pentium 2 (или выше) или любой другой процессор такой же производительности |
| ОЗУ | от 64 Мб |
| Жесткий диск | 200 Мб свободной памяти |
| Устройство связи | USB full speed |

Подключите USB-разъем плеера в USB-порт компьютера.



После соединения плеера с компьютером все операционные системы опознают его автоматически, и в папке **“Мой компьютер”** появится доступная для запуска иконка **“teXet”**.

17.1 Работа с документами

В папке **“Мой компьютер”** дважды щелкните мышью по иконке плеера **“teXet”**.

Использовать съемный диск плеера можно точно так же, как и обычное USB-устройство для хранения данных. Пользователи могут создавать и удалять папки, копировать файлы с компьютера на плеер и обратно, переименовывать файлы, записанные на плеере.


17.2 Отключение от компьютера

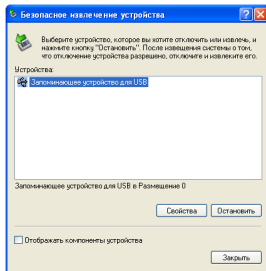


ВНИМАНИЕ!

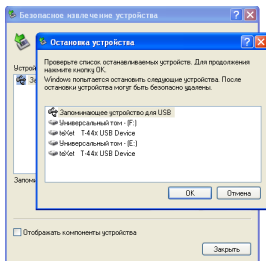
Отключайте плеер от компьютера только после завершения передачи данных!

Во время соединения плеера с компьютером кнопка включения и выключения ►/|| не действует. Для отключения плеера от компьютера воспользуйтесь следующими указаниями:

1. Щелкните правой кнопкой мыши на значок .
2. Нажмите на строку появившегося меню **“Безопасное извлечение устройства”**.



3. В окне **“Безопасное извлечение устройства”** нажмите кнопку **“Остановить”**. Нажмите **“Ок”**.



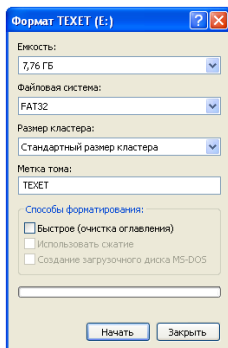
Теперь плеер может быть безопасно извлечен из компьютера.

17.3 Форматирование

В окне “Мой компьютер” щелкните правой кнопкой мыши на значок “teXet” и в появившемся меню выберите “Форматирование”.



В появившемся окне нажмите кнопку “Начать” для начала форматирования.



Замечания: плеер нужно форматировать в следующих ситуациях:

1. В процессе воспроизведения возникают проблемы, которые вы не можете устранить после прочтения раздела “Возможные неисправности и методы их устранения”.

2. Невозможно удалить, проиграть или записать файлы/каталоги; в документах потеряны данные.



Примечание: Не форматируйте плеер слишком часто, поскольку это наносит устройству вред.

18 Возможные неисправности и методы их устранения

| Проблемы | Вероятные причины возникновения | Решения |
|--|--|---|
| Плеер не включается | Плееру необходимо некоторое время для подзарядки или необходимо произвести перезагрузку. | Произведите зарядку аккумулятора или нажмите тонким неострым предметом кнопку в отверстие RESET. |
| В наушниках отсутствует звук | Наушники не подключены или плохо подключены к плееру. Значение громкости — "0". Батарея разряжена. Окислен или загрязнен штекер. Повреждены MP3 или WAV файлы. | Подключите наушники заново. Увеличьте громкость. Произведите зарядку аккумулятора. Очистите штекер. Загрузите соответствующие файлы заново. |
| Дисплей отображает непонятную информацию | Неверно выбран язык интерфейса. Язык не поддерживается. | Выберите нужный язык. Используйте в наименовании файлов для ID3 тегов другой язык. Например, английский. |
| Невозможен обмен данными с компьютером | Батарея разряжена. Неисправен USB-кабель. Недостаточно памяти. | Произведите зарядку аккумулятора. Проверьте USB-соединение, используйте другой USB-кабель. Освободите память, удалив ненужные файлы. |
| Невозможна запись с диктофона или FM-тюнера | Недостаточно памяти. | Освободите память, удалив ненужные файлы. |

19 Условия транспортирования и хранения

Плеер в упакованном виде может транспортироваться в крытых транспортных средствах любого вида при температуре от минус 25 °С до плюс 35 °С, с защитой его от непосредственного воздействия атмосферных осадков, солнечного излучения и механических повреждений.

