

**teXet**<sup>®</sup>

Bringing the Best Together



**T-240**  
**T-249**

MP3-плеер

Руководство  
по эксплуатации

Благодарим за то, что Вы выбрали наш MP3-плеер. Прежде чем начать эксплуатацию устройства, внимательно прочтите данное руководство, чтобы воспользоваться всеми возможностями MP3-плеера и продлить срок его службы. Сохраните это руководство, чтобы обратиться к нему, если в будущем возникнет такая необходимость. Внешний вид изображенного на рисунках в руководстве MP3-плеера может отличаться от вида существующего изделия, поскольку все иллюстрации даны на основе прототипов наших моделей.

Наша компания не несет ответственности за ущерб, причиненный в результате применения MP3-плеера не по назначению.

Поскольку определенные компоненты устройства могут занять некоторую область флэш-памяти, емкость свободной памяти может оказаться меньше стандартной.



#### **ВНИМАНИЕ!**

Ни в коем случае не удаляйте элементы питания и не отключайте MP3-плеер от компьютера в процессе чтения, записи или удаления файлов.

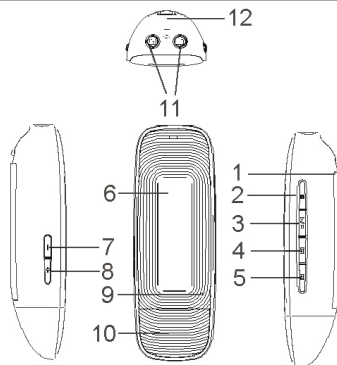
Используйте иконку **“безопасное извлечение устройства”**, на панели задач, для отключения MP3-плеера от компьютера.

## Содержание

1	Общий вид MP3-плеера .....	4
2	Технические характеристики.....	5
3	Указания по эксплуатации.....	6
4	Комплектность .....	7
5	Возможности .....	7
6	Подготовка к работе .....	8
7	Включение и выключение питания.....	8
8	Начало эксплуатации .....	9
9	Воспроизведение аудио .....	9
9.1	Экран воспроизведения аудио.....	10
9.2	Воспроизведение/пауза .....	10
9.3	Предыдущий/следующий аудиофайл .....	11
9.4	Регулировка громкости.....	11
9.5	Воспроизведение участка аудиофайла .....	11
10	Диктофон .....	12
10.1	Экран диктофона .....	12
10.2	Воспроизведение/пауза .....	13
10.3	Предыдущий/следующий аудиофайл .....	13
10.4	Регулировка громкости.....	13
10.5	Воспроизведение участка записи.....	13
11	Запись .....	14
11.1	Начало записи/пауза/сохранение записанного файла ...	14
12	Радио .....	15
12.1	Экран радиоприемника .....	15
12.2	Настройки радиоприемника.....	16
12.3	Регулировка громкости.....	17
13	Настройки .....	18
13.1	Управление настройками .....	18
14	Версия ПО .....	20
15	Память .....	20
16	Файлы .....	21

17	Подключение к компьютеру .....	22
17.1	Работа с документами.....	23
17.2	Отключение от компьютера .....	23
17.3	Форматирование.....	24
18	Возможные неисправности и методы их устранения .....	26
19	Условия транспортирования и хранения .....	27
20	Для заметок.....	28

# 1 Общий вид МРЗ-плеера



1	Отсек для батареи
2	Кнопка входа в главное меню, выхода из разделов меню
3	Кнопка включения/выключения питания, воспроизведения/паузы, входа в разделы меню
4	Кнопка переключения разделов меню, управления настройками FM-тюнера, перехода к предыдущей композиции
5	Кнопка переключения разделов меню, управления настройками FM-тюнера, перехода к следующей композиции
6	Дисплей
7	Кнопка уменьшения уровня громкости
8	Кнопка увеличения уровня громкости
9	Микрофон
10	USB-штекер
11	Разъемы для подключения 2-х пар наушников
12	Крепление для ремешка

## 2 Технические характеристики

<b>Размер (длина x ширина x высота)</b>	87,7x29,7x22 мм
<b>Вес</b>	24 г
<b>Питание</b>	Батарея AAA 1 шт
<b>Битрейт MP3</b>	8 - 320 Кбит/с
<b>Битрейт WMA</b>	5 - 320 Кбит/с
<b>Формат APE</b>	Версия ≥ 3990 Режимы: Fast, Normal 8,16 Бит; 8-48 кГц
<b>Частотный диапазон</b>	20 - 20 КГц
<b>Отношение сигнал/шум</b>	>85 дБ
<b>Диапазон радиоприемника</b>	87,5-108 МГц
<b>Разъем для подключения наушников</b>	3,5 мм, 2 шт
<b>Динамический диапазон (воспроизведение MP3 файлов)</b>	>93 дБ
<b>Тип передачи данных</b>	USB 2.0
<b>Выходная мощность</b>	>9 мВт*2

### 3 Указания по эксплуатации

Нижеследующие указания по эксплуатации предназначены для того, чтобы помочь читателю правильно использовать MP3-плеер и сохранять его в рабочем состоянии. Внимательно прочитайте этот раздел и строго следуйте приведенным в нем инструкциям.

- MP3-плеер следует держать вдали от зон воздействия экстремальных изменений температур (выше 35° С и ниже 5° С), влаги и статического электричества.

- Не роняйте MP3-плеер на твердую поверхность, не вставляйте в него посторонние предметы, не кладите на него тяжелые предметы и не допускайте контакта MP3-плеера с химикатами. Не распыляйте на дисплей и корпус MP3-плеера моющие и чистящие средства, содержащие спирт и аммиак.

- Избегайте попадания MP3-плеера в зоны воздействия прямого света или излучающих тепло устройств; не помещайте MP3-плеер в пыльную или задымленную среду.

- Не разбирайте, не ремонтируйте MP3-плеер самостоятельно.

- Делайте копии файлов, хранящихся в памяти MP3-плеера, поскольку наша компания не несет ответственности за любые потери таких данных.

- Использование файлов в формате MP3 без предварительного разрешения правообладателей является нарушением или посягательством на их права интеллектуальной собственности.

- Не слушайте MP3-плеер при езде на велосипеде или за рулем транспортного средства.

- Длительное прослушивание MP3-плеера при повышенной громкости воспроизведения может привести к ухудшению слуха.

- В целях охраны окружающей среды просим Вас утилизировать упаковочные материалы, батареи и непригодные электронные продукты отдельно.

Срок службы MP3-плеера 3 года.

## 4 Комплектность

1. Руководство по эксплуатации..... 1 шт.
2. USB-кабель для подключения к компьютеру..... 1 шт.
3. Наушники..... 1 шт.
4. Гарантийный талон ..... 1 шт.

## 5 Возможности

- Воспроизведение аудиофайлов в форматах: MP3, WMA, WAV, APE, AAC, M4A
- Радиоприемник.
- Запись с радио и со встроенного микрофона в формате WAV.
- Многоязычный интерфейс.
- Поддержка папок.
- 3D звук.
- Поддержка ID3 тегов
- Эквалайзер с 6 режимами: Нормальный, Поп, Рок, Классика, Джаз, Бас.
- Полноразмерный USB-разъем.
- USB-диск с большой емкостью памяти, что облегчает копирование и сохранение файлов в ОС Windows.
- Жидкокристаллический 128x32 дисплей.



## 6 Подготовка к работе

Перед началом эксплуатации убедитесь, что батарея в MP3-плеере установлена верно.


Подключите наушники к MP3-плееру.




### **ВНИМАНИЕ!**

Избегайте попадания посторонних предметов в разъемы MP3-плеера.

## 7 Включение и выключение питания

Для включения питания MP3-плеера нажмите и удерживайте кнопку , MP3-плеер включится.



Для выключения питания MP3-плеера снова нажмите и удерживайте кнопку .

В левом верхнем углу дисплея отображается индикатор уровня заряда батареи:



Полный заряд



66%



33%



Разряжен

## 8 Начало эксплуатации

Для входа в главное меню нажмите и удерживайте кнопку “М”. Кнопки —◀ и ▶+ служат для выбора пунктов меню: музыка, диктофон, записи, радио, настройки, версия ПО, память, файлы.



Для входа в соответствующий раздел нажмите кнопку ⏪.

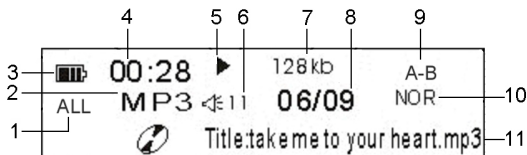
## 9 Воспроизведение аудио



В этом режиме Вы можете воспроизводить музыкальные композиции в форматах MP3, WMA, WAV, APE, AAC, M4A.

Нажмите и удерживайте кнопку “М” для входа в главное меню. Кнопками —◀ и ▶+ выберите пункт меню “Музыка”, для подтверждения выбора нажмите кнопку ⏪. Вы перейдете на первую страницу режима воспроизведения аудиофайлов.


## 9.1 Экран воспроизведения аудио



1	Режим повтора
2	Формат музыкальной композиции
3	Индикатор заряда батареи
4	Длительность воспроизведения музыкальной композиции
5	Воспроизведение/пауза
6	Уровень громкости
7	Битрейт
8	Номер музыкального файла и общее количество музыкальных файлов
9	Режим повтора заданного участка записи
10	Режим эквалайзера
11	Название композиции

## 9.2 Воспроизведение/пауза

MP3-плеер обладает функцией памяти. При входе в раздел **“Музыка”** из главного меню, воспроизведение начнется с того фрагмента аудиофайла, во время звучания которого был выполнен выход из раздела или отключено питание MP3-плеера.

Для начала воспроизведения аудиофайла или паузы нажмите кнопку .

### 9.3 Предыдущий/следующий аудиофайл

Для перехода к следующему аудиофайлу нажмите кнопку ►+. Для перехода к предыдущему аудиофайлу нажмите кнопку -◀.

Для перемотки вперед во время воспроизведения нажмите и удерживайте кнопку ►+. Для перемотки назад - нажмите и удерживайте кнопку -◀.

### 9.4 Регулировка громкости

На странице воспроизведения аудио кнопками “+” и “-” установите необходимый уровень громкости от 0 до 32.

### 9.5 Воспроизведение участка аудиофайла

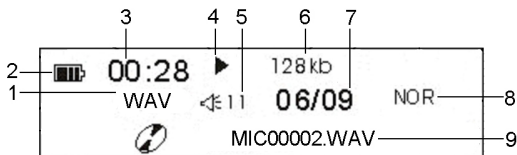
Для выбора фрагмента аудиофайла, который необходимо воспроизвести повторно, во время воспроизведения аудио нажмите кнопку “М”. На дисплее появится символ “А”, начало фрагмента выбрано. Для выбора окончания фрагмента нажмите кнопку “М” еще раз. На дисплее появится символ “В”. Фрагмент “А-В” выбран. Для снятия выделения снова нажмите кнопку “М”.

## 10 Диктофон



В этом режиме Вы можете воспроизводить ранее созданные записи с использованием встроенного микрофона. Нажмите и удерживайте кнопку “М” для входа в главное меню. Кнопками ← и → выберите пункт меню “Диктофон”, для подтверждения выбора нажмите кнопку ▶. Вы перейдете на первую страницу режима диктофона.


### 10.1 Экран диктофона





1	Формат записи
2	Индикатор заряда батареи
3	Длительность воспроизведения записи
4	Воспроизведение/пауза
5	Уровень громкости
6	Битрейт
7	Номер записи и общее количество записей
8	Режим эквалайзера
9	Название записи



## 10.2 Воспроизведение/пауза

MP3-плеер обладает функцией памяти. При входе в раздел **“Диктофон”** из главного меню, воспроизведение начнется с того фрагмента записи, во время звучания которого был выполнен выход из раздела или отключено питание MP3-плеера.

Для начала воспроизведения записи или паузы нажмите кнопку .

## 10.3 Предыдущий/следующий аудиофайл

Для перехода к следующей записи нажмите кнопку +. Для перехода к предыдущей записи нажмите кнопку .

Для перемотки вперед во время воспроизведения нажмите и удерживайте кнопку +. Для перемотки - назад нажмите и удерживайте кнопку .

## 10.4 Регулировка громкости

На странице воспроизведения записей кнопками **“ + ”** и **“ - ”** установите необходимый уровень громкости от 0 до 32.

## 10.5 Воспроизведение участка записи

Для выбора фрагмента записи, который необходимо воспроизвести повторно, во время воспроизведения записи нажмите кнопку **“М”**. На дисплее появится символ **“А”**, начало фрагмента выбрано. Для выбора окончания фрагмента нажмите кнопку **“М”** еще раз. На дисплее появится символ **“В”**. Фрагмент **“А-В”** выбран. Для снятия выделения снова нажмите кнопку **“М”**.

## 11 Запись



В этом режиме Вы можете записывать звуковые файлы в формате **WAV** с использованием встроенного микрофона. Нажмите и удерживайте кнопку “**М**” для входа в главное меню. Кнопками **←** и **→** выберите пункт меню “**Запись**”, для подтверждения выбора нажмите кнопку **▶**. Вы перейдете на первую страницу режима записи.

### 11.1 Начало записи/пауза/сохранение записанного файла

Всем файлам, записываемым со встроенного микрофона, автоматически присваиваются имена вида **MICxxxx.wav**.



#### **ВНИМАНИЕ!**

Для улучшения качества записи не забывайте направлять встроенный микрофон в сторону источника звука.

При входе в раздел запись начнется автоматически.

Нажмите кнопку **▶** еще раз для приостановки/продолжения записи. Нажмите и удерживайте кнопку “**М**” для сохранения записи. После сохранения записи, MP3-плеер автоматически вернется в режим диктофона, где Вы можете прослушать созданную запись.

## 12 Радио



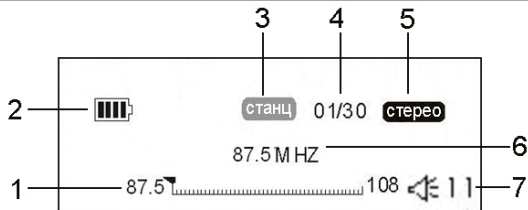
В этом режиме Вы можете прослушивать программы радиовещания, а так же производить запись с радиозэфира в формате **WAV**. Нажмите и удерживайте кнопку “**M**” для входа в главное меню. Кнопками **←** и **→** выберите пункт меню “**Радио**”, для подтверждения выбора нажмите кнопку **▶**. Вы перейдете на первую страницу радиоприемника. Данный MP3-плеер запоминает до 30 радиостанций в диапазоне от 87,5 до 108 МГц.



### **ВНИМАНИЕ!**

В режиме “**Радио**” не отключайте наушники, так как они используются в качестве антенны.

### 12.1 Экран радиоприемника



1	Частотный диапазон
2	Индикатор заряда батареи
3	Режим выбора радиостанций (ручной/станции)



4	Номер текущей радиостанции и общее число сохраненных станций
5	Стереосигнал
6	Частота радиостанции
7	Уровень громкости

## 12.2 Настройки радиоприемника

На странице радиоприемника, нажмите и секунду удерживайте кнопку “М” для входа в меню настроек.





Быстрый переход в режим воспроизведения аудиофайлов.





Быстрый переход в режим записи со встроенного микрофона.



Сохранение текущей радиостанции. Выберите “Сохранить станцию”, нажмите кнопку . Нажмите кнопку  на странице радиоприемника еще раз для подтверждения. Радиостанция будет сохранена под свободным номером.



Удаление текущей радиостанции. Выберите “Удалить станцию”, нажмите кнопку . Нажмите кнопку  на странице радиоприемника еще раз для подтверждения. Радиостанция будет удалена из памяти МРЗ-плеера.



Автоматический поиск радиостанций по всему частотному диапазону.



Запись с радиоэфира. Управление записью радиопередач аналогично управлению записью голосовых сообщений в разделе “**Запись**”. Всем файлам, записываемым с радиоэфира автоматически присваиваются имена вида **FMxxxx.wav**.



Выход из меню настроек.

## 12.3 Регулировка громкости

На странице радиоприемника кнопками “+” и “-” установите необходимый уровень громкости от 0 до 32.

## 13 Настройки



В этом режиме Вы можете задавать дополнительные настройки работы MP3-плеера. Нажмите и удерживайте кнопку “M” для входа в главное меню. Кнопками ←◀ и ▶▶ выберите пункт меню “Настройки”, для подтверждения выбора нажмите кнопку ⏵. Вы перейдете на первую страницу раздела настроек.

### 13.1 Управление настройками



Выбор режима эквалайзера. Кнопками ←◀ и ▶▶ выберите необходимый режим и нажмите кнопку ⏵ для подтверждения. На первой странице воспроизведения аудио появится надпись, соответствующая выбранному режиму работы эквалайзера.



Выбор режима повтора файлов. Кнопками ←◀ и ▶▶ выберите необходимый режим и нажмите кнопку ⏵ для подтверждения. На первой странице воспроизведения аудио появится надпись, соответствующая выбранному режиму повтора.



Настройка контрастности дисплея. Кнопками ←◀ и ▶▶ выберите необходимый уровень контраста и нажмите кнопку ⏵ для подтверждения.



Настройка длительности подсветки дисплей. Кнопками **←** и **→** выберите необходимый интервал времени работы подсветки дисплея и нажмите кнопку **▶** для подтверждения.



Настройка автоматического отключения питания MP3-плеера. Кнопками **←** и **→** выберите необходимый интервал времени для отключения питания MP3-плеера, в случае его бездействия, и нажмите кнопку **▶** для подтверждения.



Настройка качества записываемых файлов. Кнопками **←** и **→** выберите необходимое качество записи файлов и нажмите кнопку **▶** для подтверждения.



Настройка языка меню. Кнопками **←** и **→** выберите необходимый язык и нажмите кнопку **▶** для подтверждения.



Выход из раздела настроек.

## 14 Версия ПО



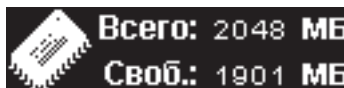
В этом режиме Вы можете просмотреть информацию о версии программного обеспечения установленного на MP3-плеере.



## 15 Память



В этом режиме Вы можете просмотреть информацию об общем и свободном объеме памяти MP3-плеера.



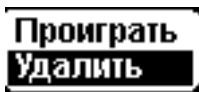
## 16 Файлы



В этом режиме Вы можете просматривать файлы и папки хранящиеся в памяти МРЗ-плеера, а также удалять ненужные файлы без использования компьютера. Нажмите и удерживайте кнопку “М” для входа в главное меню. Кнопками ←◀ и ▶▶+ выберите пункт меню “Файлы”, для подтверждения выбора нажмите кнопку ⏪. Вы перейдете к списку файлов и папок.

Используйте кнопку ⏪ для входа в папки с файлами.

Кнопками ←◀ и ▶▶+ выберите файл и нажмите ⏪.



Кнопками ←◀ и ▶▶+ выберите “Проиграть” (для начала воспроизведения) или “Удалить” (для удаления файла), нажмите кнопку ⏪ еще раз.



**Примечание:** Количество файлов в корневом каталоге и одной папке не должно превышать 150 шт. Если Вам необходимо хранить большое количество файлов в памяти МРЗ-плеера, выполните их сортировку по отдельным папкам.

## 17 Подключение к компьютеру

### Системные требования:

Операционная система	Microsoft Windows 2000/XP/Vista Mac OS 10.3, или более поздние версии Linux Red hat 8.0 и более поздние версии
Процессор	Intel Pentium 2 (или выше) или любой другой процессор такой же производительности
ОЗУ	от 64 МБ
Жесткий диск	200 МБ свободной памяти
Устройство связи	USB full speed
CD-Rom	

Подключите MP3-плеер в USB-порт компьютера.



После соединения MP3-плеера с компьютером, все операционные системы опознают его автоматически, и в папке **“Мой компьютер”** появится доступная для запуска иконка **“Съемный диск”**.

## 17.1 Работа с документами

В папке “**Мой компьютер**” дважды щелкните мышью по иконке MP3-плеера “**Съемный диск**”.

Использовать съемный диск MP3-плеера можно точно так же, как и обычное USB-устройство для хранения данных. Пользователи могут создавать и удалять папки, копировать файлы с компьютера на MP3-плеер и обратно, переименовывать файлы, записанные на MP3-плеере.

## 17.2 Отключение от компьютера



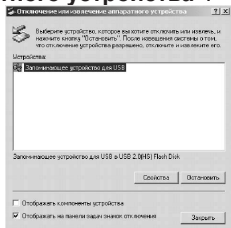
**ВНИМАНИЕ!** Отключайте MP3-плеер от компьютера только после завершения передачи данных!

Во время подключения MP3-плеера к компьютеру Вы можете использовать его в обычном режиме.

Для отключения MP3-плеера от компьютера воспользуйтесь следующими указаниями:

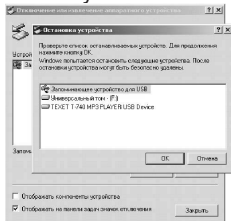
Щелкните правой кнопкой мыши на значок .

Нажмите на строчку появившегося меню “**Отключение или извлечение аппаратного устройства**”.

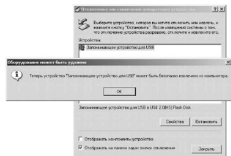




В окне **“Отключение или извлечение аппаратного устройства”** нажмите кнопку **“Остановить”**.



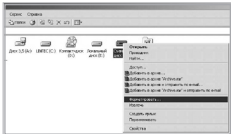
Выберите съемный диск MP3-плеера и нажмите кнопку **“ОК”**.



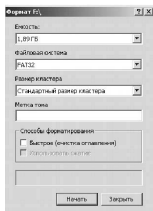
Теперь MP3-плеер может быть безопасно извлечен из компьютера.

## 17.3 Форматирование

В окне **“Мой компьютер”** щелкните левой кнопкой мыши на значок **“Съемный диск”** и в появившемся меню выберите **“Форматирование”**.



В появившемся окне нажмите кнопку **“Начать”** для начала форматирования.



**Замечания:** MP3-плеер нужно форматировать в следующих ситуациях:

1. В процессе воспроизведения возникают проблемы, которые Вы не можете устранить после прочтения раздела **“Возможные неисправности и методы их устранения”**.

2. Невозможно удалить, проиграть или записать файлы или каталоги; в документах потеряны данные



**Примечание:** Не форматируйте MP3-плеер слишком часто, поскольку это наносит устройству вред.

## 18 Возможные неисправности и методы их устранения

<b>Проблемы</b>	<b>Вероятные причины возникновения</b>	<b>Решения</b>
<b>MP3-плеер не включается</b>	Батарея разряжена.	Замените батарею.
<b>В наушниках отсутствует звук.</b>	Наушники не подключены или плохо подключены к MP3-плееру. Значение громкости — "0". Батарея разряжена. Окислен или загрязнен штекер. Повреждены MP3 или WAV файлы.	Подключите наушники заново. Увеличьте громкость. Произведите зарядку аккумулятора. Очистите штекер. Загрузите соответствующие файлы заново.
<b>Дисплей отображает непонятную информацию</b>	Неверно выбран язык интерфейса. Язык не поддерживается.	Выберите нужный язык. Используйте в наименовании файлов, для ID3 тегов другой язык. Например, английский.
<b>Невозможен обмен данными с компьютером</b>	Батарея разряжена. Неисправен USB-разъем. Недостаточно памяти.	Замените батарею. Проверьте USB-соединение. Освободите память, удалив ненужные файлы.
<b>Невозможна запись с диктофона или FM-тюнера</b>	Недостаточно памяти.	Освободите память, удалив ненужные файлы.

## 19 Условия транспортирования и хранения

MP3-плеер в упакованном виде может транспортироваться в крытых транспортных средствах любого вида при температуре от минус 25 до плюс 35 °С, с защитой его от непосредственного воздействия атмосферных осадков, солнечного излучения и механических повреждений.



Разработано

ЗАО «Электронные системы «Алкотел»

Изготовлено «SZ Telstar Co Ltd»

Room 501, Building 13, Software Park, Keji Mid.

Road 2nd, Hi-tech Park, Shenzhen, China

по заказу и под контролем

ЗАО «Электронные системы «Алкотел»

Страна происхождения: Китай

Импортер: ЗАО «Юнитрейд»

Дербеневская наб., д. 7, стр. 2,

г. Москва, Россия, 115114



AB29

Сертификат соответствия № РОСС CN.AB29.B23680

Срок действия с 26.11.2009 по 25.11.2010

Орган по сертификации продукции ООО «ТРАНСКОНСАЛТИНГ»

№ РОСС.RU.0001.11AB29