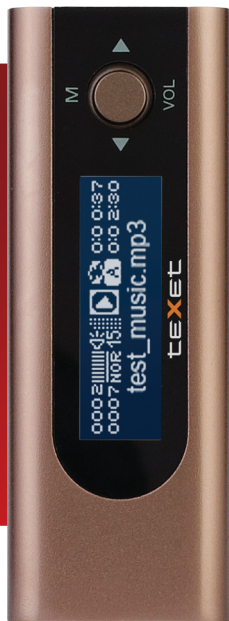


teXet®

Bringing the Best Together



T-299
MP3-плеер

Руководство
по эксплуатации

Благодарим за то, что вы выбрали наш плеер. Прежде чем начать эксплуатацию устройства, внимательно прочтите данное руководство, чтобы воспользоваться всеми возможностями плеера и продлить срок его службы. Сохраните это руководство, чтобы обратиться к нему, если в будущем возникнет такая необходимость. Внешний вид изображенного на рисунках в руководстве плеера может отличаться от вида существующего изделия, поскольку все иллюстрации даны на основе прототипов наших моделей.

Наша компания не несет ответственности за ущерб, причиненный в результате применения плеера не по назначению.

Поскольку определенные компоненты устройства могут занять некоторую область флэш-памяти, емкость свободной памяти может оказаться меньше стандартной.



ВНИМАНИЕ!

Ни в коем случае не удаляйте элементы питания и не отключайте плеер от компьютера в процессе чтения, записи или удаления файлов.

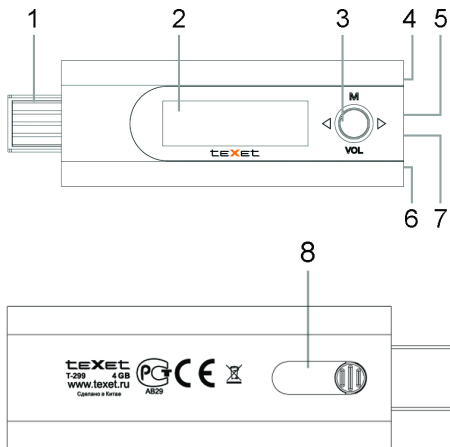
Используйте иконку **“Безопасное извлечение устройства”** на панели задач для отключения плеера от компьютера.

Если плеер не включается и не реагирует на заряд, перезагрузите его, нажав тонким неострым предметом кнопку в отверстие **RESET**.

Содержание

1	Общий вид плеера	3
2	Технические характеристики	4
3	Указания по эксплуатации плеера	4
4	Указания по эксплуатации аккумуляторной батареи	5
5	Комплектность	7
6	Возможности	7
7	Подготовка к работе	8
8	Начало эксплуатации	8
	8.1 Подключение к ПК	9
	8.2 Управление плеером	9
9	Воспроизведение аудио	10
	9.1 Страница воспроизведения аудио	10
	9.2 Воспроизведение/пауза	11
	9.3 Предыдущий/следующий аудиофайл	11
	9.4 Регулировка громкости	11
	9.5 Управление воспроизведением	11
	9.6 Управление аудиофайлами	12
10	Запись	14
	10.1 Страница записи	14
	10.2 Начало записи/пауза/сохранение записанного файла	14
	10.3 Настройки записи	15
11	Диктофон	16
12	Радио	17
	12.1 Страница радиоприемника	17
	12.2 Регулировка громкости	17
	12.3 Настройки радиоприемника	18
13	Текст	19
14	Опции	21
	14.1 Подсветка	21
	14.2 Язык	21
	14.3 Выключение	21
	14.4 Контраст	22
	14.5 Информация	22
	14.6 Версия ПО	22
	14.7 Защита слуха	22
	14.8 Выход	22
15	Подключение к компьютеру	23
	15.1 Работа с документами	23
	15.2 Отключение от компьютера	23
	15.3 Форматирование	24
16	Возможные неисправности и методы их устранения	25
17	Условия транспортирования и хранения	27
18	Для заметок	28

1 Общий вид плеера



1	Выдвижной USB-штекер	5	Кнопка сброса RESET; микрофон
2	Дисплей	6	Крепление для ремешка
3	Пятипозиционная кнопка управления (далее $\triangleleft/\triangleright/\blacktriangleright/M/VOL$)	7	Разъем для подключения наушников
4	Кнопка включения/выключения питания	8	Кнопка управления выдвижным USB-штекером

2 Технические характеристики

Размер (длина x ширина x высота)	76x28x11 мм
Масса	23,5 г
Дисплей	128x32 пикселя
Питание	Li-Pol аккумулятор
Битрейт MP3	32 - 320 Кбит/с
Битрейт WMA	5 - 340 Кбит/с
Частотный диапазон	20 - 20 КГц
Коэффициент нелинейных искажений	0.1% (на частоте 1 кГц)
Отношение сигнал/шум	>85 дБ
Диапазон радиоприемника	87,5-108 МГц
Динамический диапазон (воспроизведение MP3 файлов)	>93 дБ
Тип передачи данных	USB 2.0
Выходная мощность	>9 мВт*2

3 Указания по эксплуатации плеера

Нижеследующие указания по эксплуатации предназначены для того, чтобы помочь вам правильно использовать плеер и сохранять его в рабочем состоянии. Внимательно прочитайте этот раздел и строго следуйте приведенным в нем инструкциям.

- Плеер следует держать вдали от зон воздействия экстремальных изменений температур (выше 35° С и ниже 5° С), влаги и статического электричества.

- Не роняйте плеер на твердую поверхность, не вставляйте в него посторонние предметы, не кладите на него тяжелые предметы и не допускайте контакта плеера с химикатами.

- Избегайте попадания плеера в зоны воздействия прямого света или излучающих тепло устройств; не помещайте плеер в пыльную или задымленную среду.

- Не разбирайте, не ремонтируйте плеер самостоятельно.

- Делайте копии файлов, хранящихся в памяти плеера, поскольку наша компания не несет ответственности за любые потери таких данных.

- Использование файлов в формате MP3 без предварительного разрешения правообладателей является нарушением или посягательством на их права интеллектуальной собственности.

- Не слушайте плеер при езде на велосипеде или за рулем транспортного средства.

- Длительное прослушивание плеера при повышенной громкости воспроизведения может привести к ухудшению слуха.

- В целях охраны окружающей среды просим вас утилизировать упаковочные материалы, батареи и непригодные электронные продукты отдельно.

4 Указания по эксплуатации аккумуляторной батареи

Для вывода аккумуляторной батареи (далее АКБ) на максимальную рабочую мощность и емкость, при первом ее использовании необходимо 4 раза полностью ее разрядить и 4 раза полностью зарядить, то есть последовательно выполнить 4 полных цикла разряда и заряда АКБ.

Существует несколько вариантов заряда АКБ в зависимости от типа (модели) вашего Устройства.

Вариант 1: Зарядка АКБ производится от сетевого зарядного устройства с номинальными параметрами 220/5 В, 0.6/0.5 А, со штыревым выходом, входящего в комплектность Устройства (далее СЗУ). Поставляемые изготовителем с Устройством СЗУ предназначены для обеспечения максимального срока эксплуатации АКБ.

Вариант 2: Зарядка АКБ производится от универсального сетевого зарядного устройства общего назначения с номинальными параметрами 220/5 В, 0.6/0.5 А, со штыревым выходом (далее УСЗУ). УСЗУ в комплектность Устройства не входит и приобретается пользователем отдельно в торговой сети.

Вариант 3: Зарядка АКБ производится от универсального сетевого зарядного устройства общего назначения с номинальными параметрами 220/5 В, 0.6/0.5 А, с USB-выходом (далее УСЗУ). УСЗУ в комплектность Устройства не входит и приобретается пользователем отдельно в торговой сети.

Вариант 4: Зарядку и подзарядку АКБ возможно также производить через USB-кабель, входящий в комплектность Устройства, подключив его к USB-разъему Устройства и USB-разъему с характеристиками 5 В, 0.5 А домашнего компьютера.

Вариант 5: Зарядку и подзарядку АКБ возможно также производить через полноразмерный USB-разъем, которым оснащено Устройство, подключив его напрямую к полноразмерному USB-разъему с характеристиками 5 В, 0.5 А домашнего компьютера или к полноразмерному USB-разъему универсального сетевого зарядного устройства общего назначения с номинальными параметрами 220/5 В, 0.6/0.5 А (далее УСЗУ). УСЗУ в комплектность Устройства не входит и приобретается пользователем отдельно в торговой сети.

Время зарядки и подзарядки АКБ зависит от остаточного уровня заряда, типа и характеристик используемых АКБ, вида и характеристик применяемого зарядного устройства, температуры окружающей среды и других факторов. По достижении полного заряда АКБ заряд автоматически прекращается.

Изготовитель рекомендует использовать при первом и последующих зарядах АКБ сетевое зарядное устройство (СЗУ), а зарядку или подзарядку АКБ от USB-порта компьютера производить только в отдельных случаях, как временный или запасной вариант. Это обусловлено тем, что время зарядки АКБ от компьютера может существенно отличаться по сравнению со временем ее зарядки от СЗУ, а степень ее зарядки - может не достигать своей полноты, а иногда даже не позволять производить ее зарядку, что может негативно сказываться на общих эксплуатационных качествах АКБ и на сроках ее службы.

Время работы устройства без подзарядки АКБ зависит от уровня ее заряда, от типа и характеристик АКБ, функций и режимов, используемых потребителем при работе устройства, температуры окружающей среды, правильности введения АКБ в эксплуатацию

и других факторов.

При правильной эксплуатации АКБ и средней интенсивности ее использования, срок службы АКБ может достигать до двух и более лет и до 400 циклов разрядки, однако, надо учитывать, что со временем работоспособность АКБ постепенно естественным образом снижается, поэтому заряжается она все дольше и дольше, а время ее работы без подзарядки сокращается. Это нормально.

Заряд аккумулятора:

•Заряжайте АКБ при комнатной или близкой к ней температуре.

•При зарядке/подзарядке АКБ заряжайте ее полностью: неполная зарядка АКБ снижает ее ресурс.

•Не заряжайте полностью заряженные АКБ, так как при этом возможно снижение их емкости или их повреждение. Также не следует заряжать АКБ более 12 часов подряд.

•В процессе текущей эксплуатации рекомендуется заряжать АКБ только после появления на ЖК-дисплее Устройства индикации значка заряда АКБ с одним делением (значок ■□), если регулярно заряжать частично разряженные АКБ, их емкость может снизиться.

•Не следует оставлять АКБ подключенной к зарядному устройству на срок более 12 часов, поскольку избыточная зарядка может сократить срок службы АКБ.

•Не пытайтесь использовать для заряда АКБ и питания устройства любой другой блок питания, кроме входящего в комплектность Устройства или рекомендованных изготовителем Устройства. Использование другого СЗУ может привести к повреждению Устройства или порче АКБ.

•Технические характеристики АКБ таковы, что сразу после покупки и после длительного хранения зарядка АКБ сразу на полную мощность невозможна.

•Если полностью заряженную АКБ не использовать в работе, она со временем разряжается. Если АКБ не использовалась в течение длительного срока, емкость ее понижается.

•Избегайте воздействия на АКБ температур ниже -10°C или выше $+45^{\circ}\text{C}$.

Меры предосторожности:

•Запрещается использовать неисправные зарядные устройства и АКБ.

•Зарядные устройства и АКБ следует использовать только по их прямому назначению.

•Запрещается разбирать, модифицировать или нагревать АКБ и СЗУ, а также вызывать короткое замыкание на их контактах.

•Не допускается отрезать, повреждать, сращивать, модифицировать кабель СЗУ или USB-кабель, а также зажимать их или ставить на них тяжелые предметы. Любые подобные действия могут вызвать короткое замыкание и привести к пожару или поражению электрическим током.

•Используйте только штатные и рекомендованные изготовителем Устройства АКБ, зарядные устройства, кабели. Использование любых других комплектующих, аксессуаров и принадлежностей, кроме входящих в комплектность Устройства или рекомендованных для данного оборудования его изготовителем, может привести к поломке Устройства, травме и представлять угрозу безопасности.

•Запрещается использовать АКБ с истекшим сроком службы (годности).

•Запрещается нагревать АКБ или бросать ее в огонь – она может взорваться.

•Запрещается использование АКБ и зарядного устройства в условиях повышенной влажности, например, в ванной комнате.

•Не допускайте падения АКБ, а также значительных механических воздействий на АКБ, которые могут привести к повреждению ее корпуса. Это может вызвать утечку электролита и привести к травмам, порче или взрыву АКБ и Устройства.

5 Комплектность

1. Руководство по эксплуатации.....	1 шт.
2. Наушники.....	1 шт.
3. Гарантийный талон	1 шт.

6 Возможности

- Воспроизведение аудиофайлов в форматах: MP3, WMA.
- Поддержка ID3-тегов.
- Эквалайзер с 7 режимами: Нормальный, Поп, Рок, Классика, Мягкий, Джаз, Бас.
- Повтор фрагмента записи (A-B).
- Просмотр текстовых файлов в формате TXT (кодировка ANSI).
- Автоматический режим просмотра текста.
- Радиоприемник (запись в формате WAV).
- Диктофон (запись в формате WAV).
- Меню на русском и английском языках.
- Поддержка папок.
- Автовыключение.
- USB-диск с большой емкостью памяти.

7 Подготовка к работе

Перед первым использованием полностью зарядите аккумуляторную батарею.



ВНИМАНИЕ!

Перед началом использования плеера внимательно ознакомьтесь с правилами эксплуатации аккумуляторной батареи (см. п. 4).


По достижении полного заряда аккумуляторной батареи зарядка автоматически прекращается.




ВНИМАНИЕ!


Избегайте попадания посторонних предметов в разъемы плеера.

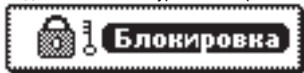
8 Начало эксплуатации


Для включения питания плеера нажмите и удерживайте кнопку  до включения плеера.

Для выключения питания снова нажмите и удерживайте кнопку  до выключения плеера.

Если устройство некоторое время не используется, то питание выключится автоматически в соответствии с заданным пользователем временем отключения (см. п. “Опции” - “Выключение”).

Для включения блокировки клавиатуры плеера коротко нажмите кнопку . Надпись “**Блокировка**” появится на дисплее. Клавиатура заблокирована.



Еще раз коротко нажмите кнопку  для снятия блокировки. Надпись “**Разблокирован**” появится на дисплее. Клавиатура разблокирована.



Для перезагрузки плеера (функция сброса **RESET**) нажмите тонким неострым предметом кнопку в отверстии **RESET** и повторите процедуру включения питания плеера.

8.1 Подключение к ПК

Для подключения плеера к персональному компьютеру (далее ПК) используйте полноразмерный USB-штекер. Выдвиньте USB-штекер плеера при помощи механической кнопки, расположенной на задней части корпуса. Нажмите на кнопку и передвиньте ее вверх, USB-штекер плеера легко выйдет из корпуса.



ВНИМАНИЕ!

Ни в коем случае не отключайте плеер от компьютера в процессе чтения, записи или удаления файлов.

Используйте иконку **“Безопасное извлечение устройства”** на панели задач для отключения плеера.

Для отключения плеера от ПК аккуратно потяните его на себя, плеер легко отсоединится от ПК. Для того чтобы убрать USB-штекер плеера, снова нажмите на кнопку и передвиньте ее вниз.

8.2 Управление плеером

Для входа в главное меню нажмите и удерживайте кнопку **M**. Кнопки $\triangleleft / \triangleright$ служат для выбора пунктов меню: Музыка, Запись, Диктофон, Радио, Текст, Опции.



Для входа в соответствующий раздел нажмите кнопку **M**.

9 Воспроизведение аудио

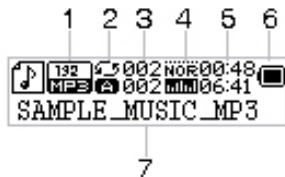


В этом режиме вы можете воспроизводить музыкальные композиции в форматах **MP3, WMA**.

Нажмите и удерживайте кнопку **M** для входа в главное меню. Кнопками выберите пункт меню "**MSC**" (**Музыка**), для подтверждения выбора нажмите кнопку **M**. Вы перейдете на первую страницу режима воспроизведения аудиофайлов.

Плеер имеет функцию "**Текст песни**", т. е. возможность одновременного воспроизведения музыкальных и текстовых файлов. Для активизации этой функции необходимо, чтобы музыкальная композиция и текстовый файл имели одинаковые имена и были сохранены в одной папке. Текстовый файл должен быть записан с использованием специальной кодировки и сохранен в формате ***.LRC**. Для просмотра текста песни во время ее воспроизведения нажмите и 3 секунды удерживайте кнопку **M**, текст появится на дисплее. Для выхода из режима текста нажмите кнопку **M** еще раз.

9.1 Страница воспроизведения аудио



1	Формат музыкальной композиции и битрейт
2	Режим повтора
3	Номер музыкального файла и общее количество музыкальных файлов
4	Режим эквалайзера
5	Длительность воспроизведения и общая длительность музыкальной композиции
6	Индикатор заряда батареи
7	Название файла

9.2 Воспроизведение/пауза

Плеер обладает функцией памяти. При входе в раздел “**MSC**” (**Музыка**) из главного меню воспроизведение начнется с того фрагмента аудиофайла, во время звучания которого был выполнен выход из раздела или отключено питание плеера.

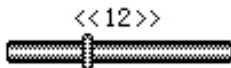
Для начала воспроизведения аудиофайла или паузы нажмите кнопку **▶||**.

9.3 Предыдущий/следующий аудиофайл

Для перехода к предыдущему аудиофайлу нажмите кнопку **◀**. Для перехода к следующему аудиофайлу нажмите кнопку **▶**.

Для перемотки назад во время воспроизведения нажмите и удерживайте кнопку **◀**. Для перемотки вперед нажмите и удерживайте кнопку **▶**.

9.4 Регулировка громкости



Для изменения уровня громкости нажмите кнопку **VOL** и кнопками **◀/▶** установите нужный уровень громкости от 0 до 40, подождите несколько секунд, плеер вернется на страницу воспроизведения аудио.

9.5 Управление воспроизведением

На первой странице воспроизведения аудио в режиме воспроизведения нажмите кнопку **M** для входа в меню дополнительных настроек.

Повтор
Эквалайзер
Интервал A-B
Повтор A-B
Пауза A-B
Выход

Кнопками **◀/▶** выберите нужный пункт меню:

- Для изменения режима повтора аудиофайлов выберите “**Повтор**” и нажмите кнопку **M**.

Без повтора
Повтор 1
Папка 1 раз
Повторить папку
Повторить все
Случайно
Обзор

Выберите один из режимов воспроизведения аудиофайлов и нажмите кнопку **M**. “**Без повтора**”- воспроизведение всех файлов из всех папок в обычном порядке

один раз.

“**Повтор 1**”- непрерывное воспроизведение одного файла.

“**Папка 1 раз**”- воспроизведение файлов из текущей папки один раз.

“**Повторить папку**”- непрерывное воспроизведение файлов из текущей папки.

“**Повторить все**”- непрерывное воспроизведение всех файлов из всех папок.

“**Случайно**”- воспроизведение файлов в случайном порядке.





“**Обзор**”- воспроизведение первых 10 секунд каждого файла один раз.

На первой странице воспроизведения аудио появится символ, соответствующий выбранному режиму воспроизведения.

- Для изменения режима эквалайзера выберите “**Эквалайзер**” и нажмите кнопку **M**.

Нормальный
Рок
Поп
Классика
Мягкий
Джаз
Бас

Выберите необходимый режим работы эквалайзера и нажмите кнопку **M**. На первой странице воспроизведения аудио появится надпись, соответствующая выбранному режиму работы эквалайзера.


- Для выделения фрагмента аудиофайла, который вы хотите воспроизвести повторно, выберите “**Интервал А-В**” и нажмите кнопку **M**. На дисплее появится символ  с мигающей буквой **A**. Для выбора начала фрагмента для непрерывного воспроизведения нажмите кнопку , начало фрагмента выбрано. В символе  начнет мигать буква **B**. Для выбора окончания фрагмента нажмите кнопку  еще раз, фрагмент выбран. Для снятия выделения нажмите любую кнопку.

- Для установки количества повторов фрагмента А-В выберите “**Повтор А-В**” и нажмите кнопку **M**. Установите нужное количество повторов и нажмите кнопку **M** еще раз.

- Для установки паузы между повторами фрагмента А-В выберите “**Паузы А-В**” и нажмите кнопку **M**. Установите нужный интервал времени и нажмите кнопку **M** еще раз.

- Для выхода из вспомогательного меню выберите “**Выход**” и нажмите кнопку **M**.

9.6 Управление аудиофайлами

На первой странице режима аудио остановите воспроизведение музыкального файла кнопкой , нажмите кнопку **M** для входа в дополнительное меню управления аудиофайлами.

Память
Удалить
Удалить все
Выход

Кнопками </> выберите нужный пункт меню:

- Для просмотра списка файлов выберите “**Память**” и нажмите кнопку **М**. Кнопками </> выберите необходимый файл и нажмите кнопку **М** для начала воспроизведения.
- Для удаления текущего файла выберите “**Удалить**” и нажмите кнопку **М**. Кнопками </> выберите “**Да**” и нажмите кнопку **М** для подтверждения. Файл удален.
- Для удаления всех музыкальных файлов выберите “**Удалить все**” и нажмите кнопку **М**. Кнопками </> выберите “**Да**” и нажмите кнопку **М** для подтверждения. Все файлы удалены.
- Для выхода из вспомогательного меню выберите “**Выход**” и нажмите кнопку **М**.

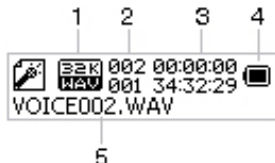
10 Запись



В этом режиме вы можете записывать звуковые файлы с использованием встроенного микрофона в формате **WAV**.

Нажмите и удерживайте кнопку **M** для входа в главное меню. Кнопками $\triangleleft/\triangleright$ выберите пункт меню **“REC” (Запись)**, для подтверждения выбора нажмите кнопку **M**. Вы перейдете на первую страницу режима диктофона.

10.1 Страница записи



1	Формат записи и битрейт
2	Номер записи и общее количество записей
3	Длительность записи и общее время доступное для записи
4	Индикатор заряда батареи
5	Название записи

10.2 Начало записи/пауза/сохранение записанного файла

Всем файлам, записываемым со встроенного микрофона и радиоэфира, автоматически присваиваются имена вида **RECxxx.wav**.



ВНИМАНИЕ!

Для улучшения качества записи не забывайте направлять встроенный микрофон в сторону источника звука.

Нажмите кнопку $\blacktriangleright||$ для начала записи. Нажмите кнопку $\blacktriangleright||$ еще раз для приостановки/продолжения записи. Нажмите и удерживайте кнопку $\blacktriangleright||$ для сохранения записи. После сохранения записи плеер автоматически вернется в режим записи файлов. Для сохранения записи и выхода в главное меню нажмите и удерживайте кнопку **M**. Записанные файлы можно прослушать в разделе **“RPL” (Диктофон)**.

Все записи сохраняются автоматически в папку **“RECORD”**.

10.3 Настройки записи

Перед началом записи, на первой странице режима записи, нажмите кнопку **M** для входа в меню настроек записываемых файлов.

Память
Качество
Выход

Кнопками \langle / \rangle выберите необходимый пункт меню:

- Для смены папки для сохранения записей выберите “**Память**” и кнопками \langle / \rangle найдите нужную папку, нажмите кнопку **M** для входа в нее, нажмите кнопку **M** и удерживайте ее несколько секунд, плеер вернется в режим записи. Папка для сохранения файлов выбрана.

- Для изменения качества записываемого файла выберите “**Качество**” и нажмите кнопку **M**. Кнопками \langle / \rangle выберите необходимое качество.

32 Кбит/с
64 Кбит/с

Нажмите кнопку **M** для подтверждения выбора.

- Для выхода из вспомогательного меню выберите “**Выход**” и нажмите кнопку **M**.



В этом режиме вы можете воспроизводить ранее созданные записи в формате **WAV**. Нажмите и удерживайте кнопку **M** для входа в главное меню. Кнопками **</>** выберите пункт меню **“RPL” (Диктофон)**, для подтверждения выбора нажмите кнопку **M**. Вы перейдете на первую страницу режима воспроизведения записей.

Управление записями аналогично управлению аудиофайлами в пункте меню **“MSC” (Музыка)**.



1	Формат записи и битрейт
2	Режим повтора
3	Номер записи и общее количество записей
4	Длительность воспроизведения и общая длительность записи
5	Индикатор заряда батареи
6	Название записи

12 Радио



В этом режиме вы можете прослушивать программы радиовещания, а также производить запись с радиозфера в формате **WAV**.

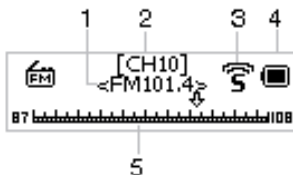
Нажмите и удерживайте кнопку **M** для входа в главное меню. Кнопками **</>** выберите пункт меню **"FM" (Радио)**, для подтверждения выбора нажмите кнопку **M**. Вы перейдете на первую страницу радиоприемника.



ВНИМАНИЕ!

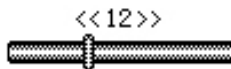
В режиме "Радио" не отключайте наушники, так как они используются в качестве антенны.

12.1 Страница радиоприемника



1	Частота радиостанции
2	Номер радиостанции
3	Сtereo режим
4	Индикатор заряда батареи
5	Частотный диапазон

12.2 Регулировка громкости



Для изменения уровня громкости нажмите кнопку **VOL** и кнопками **</>** установите нужный уровень громкости от 0 до 40, подождите несколько секунд, плеер вернется на страницу воспроизведения аудио.

12.3 Настройки радиоприемника

На странице радиоприемника нажмите кнопку **M** для входа в меню настроек.

Сохранить
Запись
Удалить
Удалить все
Автопоиск
Россия
Япония
Выход

Кнопками $\triangleleft / \triangleright$ выберите необходимый пункт меню:

- Для настройки частоты радиостанции вручную используйте короткие нажатия кнопку $\triangleleft / \triangleright$ или нажмите и удерживайте кнопку $\triangleleft / \triangleright$ для автоматического поиска ближайшей радиостанции. Для сохранения радиостанции в память плеера нажмите кнопку **M** для входа в меню настроек радиоприемника. Выберите **“Сохранить”** и нажмите кнопку **M**. Радиостанция будет сохранена под свободным номером.

Для переключения между радиостанциями, сохраненными в памяти плеера, используйте кнопку $\blacktriangleright \parallel$.

- Для начала записи радиозаписи выберите пункт **“Запись”** и нажмите кнопку **M**. Нажмите кнопку $\blacktriangleright \parallel$ для начала записи. Нажмите кнопку $\blacktriangleright \parallel$ еще раз для приостановки/возобновления записи. Нажмите и удерживайте кнопку $\blacktriangleright \parallel$ для сохранения записи. Всем записям с радиозаписи присваиваются имена вида **FMRxxx.wav**.

Записанные файлы можно прослушать в разделе **“RPL” (Диктофон)**.

- При помощи кнопки $\blacktriangleright \parallel$ выберите радиостанцию, которую необходимо удалить из памяти плеера. Нажмите кнопку **M** для входа в меню настроек. Для удаления радиостанции выберите **“Удалить”** и нажмите кнопку **M**. Для удаления всех радиостанций из памяти плеера выберите **“Удалить все”** и нажмите кнопку **M**.

- Для настройки радиостанций в автоматическом режиме выберите **“Автопоиск”** и нажмите кнопку **M**. Плеер начнет автоматический поиск и сохранение всех доступных радиостанций в частотном диапазоне. Используйте кнопку $\blacktriangleright \parallel$ для перехода по сохраненным радиостанциям.

- Для изменения частотного диапазона радиоприемника выберите **“Россия”** или **“Япония”** и нажмите кнопку **M**.

- Для выхода из вспомогательного меню выберите **“Выход”** и нажмите кнопку.



В этом режиме вы можете просматривать текстовые файлы в формате TXT (кодировка ANSI). Нажмите и удерживайте кнопку **M** для входа в главное меню. Кнопками \langle / \rangle выберите пункт меню **“TXT” (Текст)**, для подтверждения выбора нажмите кнопку **M**. Вы перейдете к списку файлов и папок.

Кнопками \langle / \rangle выберите файл для просмотра и нажмите кнопку \blacktriangleright .

Для входа в меню управления текстовыми файлами в списке файлов нажмите кнопку **M**. Кнопками \langle / \rangle выберите необходимый пункт меню:

Память
Настройки
Удалить файл
Удалить все

- Для перехода к списку файлов выберите **“Память”** и нажмите кнопку **M**.
- Для выбора режима просмотра текстовых файлов выберите **“Настройки”** и нажмите кнопку **M**. Кнопками \langle / \rangle выберите нужное значение и нажмите кнопку **M**. При выборе автоматического режима просмотра текстовых файлов кнопками \langle / \rangle установите скорость перехода к следующей текстовой странице и нажмите кнопку **M**.
- Для удаления текущего файла выберите **“Удалить файл”** и нажмите кнопку **M**. Кнопками \langle / \rangle выберите **“Да”** и нажмите кнопку **M** для подтверждения. Файл удален.
- Для удаления всех файлов выберите **“Удалить все”** и нажмите кнопку **M**. Кнопками \langle / \rangle выберите **“Да”** и нажмите кнопку **M** для подтверждения. Все файлы удалены.

Для входа в меню управления текстовыми файлами в режиме просмотра текста нажмите кнопку **M**. Кнопками \langle / \rangle выберите необходимый пункт меню:

Закладки
Сохранить закладку
Удалить закладку
Выход

- Для просмотра списка сохраненных закладок выберите **“Закладки”** и нажмите кнопку **M**. Кнопками \langle / \rangle выберите нужную закладку и нажмите кнопку **M** для перехода.
- Для сохранения закладки на текущей странице выберите **“Сохранить закладку”** и нажмите кнопку **M**. Закладка сохранена.

- Для удаления закладки выберите **“Удалить закладку”** и нажмите кнопку **М**. В списке кнопками **◀ / ▶** выберите закладку, которую необходимо удалить и нажмите кнопку **М**. Закладка удалена.
- Для выхода из вспомогательного меню выберите **“Выход”** и нажмите кнопку **М**.

14 Опции



В этом режиме вы можете задавать дополнительные настройки работы плеера.

Нажмите и удерживайте кнопку **M** для входа в главное меню. Кнопками $\triangleleft/\triangleright$ выберите пункт меню **“SYS” (Опции)**, для подтверждения выбора нажмите кнопку **M**. Вы перейдете на первую страницу раздела настроек.

Подсветка
Язык
Выключение
Контраст
Информация
Версия ПО
Защита слуха
Выход

Кнопками $\triangleleft/\triangleright$ выберите необходимый пункт меню.

14.1 Подсветка

Для установки времени отключения подсветки дисплея выберите пункт **“Подсветка”** и нажмите кнопку **M**. Кнопками $\triangleleft/\triangleright$ установите нужное значение, нажмите кнопку **M** еще раз.

14.2 Язык

Для изменения языка меню плеера выберите **“Язык”** и нажмите кнопку **M**. Кнопками $\triangleleft/\triangleright$ установите нужное значение, нажмите кнопку **M** еще раз.

14.3 Выключение

Для установки автоматического отключения питания плеера в случае его бездействия выберите **“Выключение”**.

- Для установки времени автоматического отключения питания, в случае бездействия, выберите **“Выключение”** и нажмите кнопку **M**. Кнопками $\triangleleft/\triangleright$ установите нужное значение и нажмите кнопку **M** для подтверждения.

- Для установки значения для автоматического одновременного отключения питания, в случае бездействия, выберите **“Сон”** и нажмите кнопку **M**. Кнопками $\triangleleft/\triangleright$ установите нужное значение и нажмите кнопку **M** для подтверждения. После отключения питания значение настройки автоматически сбросится.

14.4 Контраст

Для установки уровня контрастности дисплея выберите пункт **“Контраст”** и нажмите кнопку **М**. Кнопками $\triangleleft/\triangleright$ установите нужное значение, нажмите кнопку **М** еще раз.

14.5 Информация

Для просмотра объема свободной и занятой памяти выберите **“Информация”** и нажмите кнопку **М**. Для выхода снова нажмите кнопку **М**.

14.6 Версия ПО

Для просмотра версии установленного программного обеспечения плеера выберите **“Версия ПО”** и нажмите кнопку **М**. Для выхода снова нажмите кнопку **М**.

14.7 Защита слуха

Для изменения настроек функции защиты слуха выберите **“Защита слуха”** и нажмите кнопку **М**.

Уровень защиты
Режим

Для изменения уровня защиты слуха выберите **“Уровень защиты”** и нажмите кнопку **М**.

Высокий
Нормальный
Низкий

Кнопками $\triangleleft/\triangleright$ установите нужное значение и нажмите кнопку **М** для подтверждения.

Для включения/выключения функции защиты слуха выберите **“Режим”** и нажмите кнопку **М**. Кнопками $\triangleleft/\triangleright$ выберите необходимый режим и снова нажмите кнопку **М**.

14.8 Выход

Для выхода из вспомогательного меню выберите **“Выход”** и нажмите кнопку **М**.

15 Подключение к компьютеру

Системные требования:

Операционная система	Microsoft Windows 2000/XP/7 Linux Red hat 8.0 и более поздние версии
Процессор	Intel Pentium 2 (или выше) или любой другой процессор такой же производительности
ОЗУ	от 64 Мб
Жесткий диск	200 Мб свободной памяти
Устройство связи	USB full speed

Подключите плеер к USB-порту компьютера.



После соединения плеера с компьютером все операционные системы опознают его автоматически и в папке **“Мой компьютер”** появится доступная для запуска иконка **“teXet”**.

15.1 Работа с документами

В папке **“Мой компьютер”** дважды щелкните мышью по иконке плеера **“teXet”**.

Использовать съемный диск плеера можно точно так же, как и обычное USB-устройство для хранения данных. Можно создавать и удалять папки, копировать файлы с компьютера на плеер и обратно, переименовывать файлы, записанные на плеере.



ВНИМАНИЕ!


Загружать файлы в плеер необходимо один за другим, последовательно. Не используйте многопоточное копирование (несколько параллельных процессов).


15.2 Отключение от компьютера

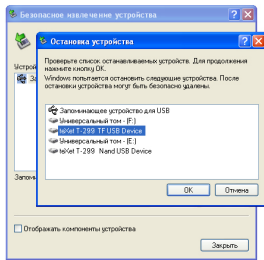
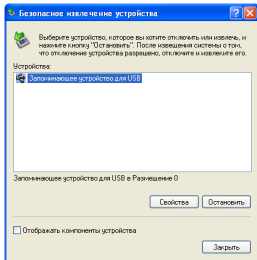


ВНИМАНИЕ!

Отключайте плеер от компьютера только после завершения передачи данных!

Во время подключения плеера к компьютеру кнопка включения и выключения питания  не действует. Для отключения плеера от компьютера воспользуйтесь следующими указаниями:

1. Щелкните правой кнопкой мыши на значок .
2. Нажмите на строку появившегося меню **“Безопасное извлечение устройства”**.

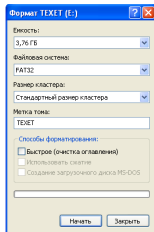
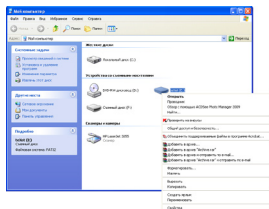


3. В окне **“Безопасное извлечение устройства”** нажмите кнопку **“Остановить”**.
Нажмите **“Ок”**.

Теперь плеер может быть безопасно извлечен из компьютера.

15.3 Форматирование

В окне **“Мой компьютер”** щелкните правой кнопкой мыши на значок **“teXet”** и в появившемся меню выберите **“Форматирование”**.



В появившемся окне нажмите кнопку **“Начать”** для начала форматирования.

Плеер нужно форматировать в следующих ситуациях:

1. В процессе воспроизведения возникает проблема, которые вы не можете устранить после прочтения раздела **“Возможные неисправности и методы их устранения”**.
2. Невозможно удалить, проиграть или записать файлы или каталоги, в документах потеряны данные.



Примечание: Не форматировать плеер слишком часто, поскольку это наносит устройству вред.

16 Возможные неисправности и методы их устранения

Проблемы	Вероятные причины возникновения	Решения
<p>Плеер не включается</p> <p>В наушниках отсутствует звук</p>	<p>Аккумулятор разряжен.</p> <p>Наушники не подключены или плохо подключены к плееру. Значение громкости — "0". Батарея разряжена. Окислен или загрязнен штекер. Повреждены MP3 или WAV файлы.</p>	<p>Зарядите аккумулятор.</p> <p>Подключите наушники заново.</p> <p>Увеличьте громкость.</p> <p>Произведите зарядку аккумулятора.</p> <p>Очистите штекер.</p> <p>Загрузите соответствующие файлы заново.</p>
<p>Дисплей отображает непонятную информацию</p>	<p>Неверно выбран язык интерфейса или. Язык не поддерживается.</p>	<p>Выберите нужный язык.</p> <p>Используйте в наименовании файлов, для ID3-тегов другой язык. Например, английский.</p>
<p>Невозможен обмен данными с компьютером</p>	<p>Неисправен USB-кабель.</p> <p>Недостаточно памяти.</p>	<p>Проверьте USB-соединение, используйте другой USB-кабель.</p> <p>Освободите память, удалив ненужные файлы.</p>
<p>Невозможна запись с диктофона или FM-тюнера</p>	<p>Недостаточно памяти.</p>	<p>Освободите память, удалив ненужные файлы.</p>
<p>Устройство не заряжается от USB-кабеля</p>	<p>Поврежден USB-кабель или неисправны его разъемы; используется неподходящий USB-кабель.</p> <p>USB-разъем компьютера неисправен или не подключен; величина подаваемого на USB-разъем компьютера тока недостаточна для штатной зарядки АКБ.</p>	<p>Замените USB-кабель; зарядите Устройство от СЗУ.</p> <p>Попробуйте вставить USB-кабель в другой USB-разъем компьютера; не используйте для зарядки АКБ выносной USB-разъем компьютера, который может не обеспечивать необходимый для штатной зарядки АКБ зарядный ток; произведите зарядку АКБ от СЗУ.</p>
<p>Устройство не заряжается от СЗУ</p>	<p>Вилка СЗУ не включена в розетку сети 220В; неисправна розетка сети 220В; в сети розетки 220 В отсутствует напряжение, параметры сети розетки 220В не соответствуют ГОСТ или заданным значениям работы СЗУ.</p> <p>Повреждено или неисправно СЗУ; используется неподходящее СЗУ.</p>	<p>Вставьте СЗУ в исправную розетку стандартной сети переменного тока 220В.</p> <p>Замените неисправное или неподходящее СЗУ другим СЗУ с номинальными параметрами 220/5 В, 0,6/0,5 А.</p>
<p>Устройство не заряжается ни от СЗУ, ни от USB-кабеля</p>	<p>Плохой электрический контакт в разъемах Устройства, СЗУ, USB-кабеля, компьютера.</p> <p>Неисправен или поврежден USB-разъем Устройства.</p> <p>АКБ неисправна или потеряла свою эффективность.</p>	<p>Плотно соедините соответствующие разъемы Устройства, СЗУ, USB-кабеля, компьютера между собой; попробуйте несколько раз подсоединить и разъединить разъемы между собой.</p> <p>Обратитесь в АЦЦ для определения причины неисправности и возможности ее устранения.</p> <p>В соответствии с правилами, изложенными в настоящем руководстве, произведите замену АКБ на новую, если для данного типа/модели Устройства предусмотрена возможность ее замены.</p>
<p>Время работы Устройства от АКБ кажется недостаточным</p>	<p>Устройство эксплуатируется потребителем с рабочими настройками, установками или в режимах, увеличенного или максимального энергопотребления (высокая громкость, большая яркость дисплея, воспроизведения звуковых файлов с включенным дисплеем, длительная или постоянная подсветка дисплея и т.д.).</p> <p>Зарядка АКБ была осуществлена не полностью.</p>	<p>Для экономного расходования энергии АКБ устанавливайте и применяйте при работе Устройства средние и минимальные значения громкости, яркости, длительности подсветки дисплея и другие энергоэкономичные режимы, настройки и установки.</p> <p>Произведите зарядку АКБ до полного ее заряда. Длительность полного заряда АКБ от СЗУ не может быть менее 2 часов.</p>

<p>Время работы Устройства от АКБ кажется недостаточным</p>	<p>Устройство и АКБ эксплуатируется при слишком высокой или слишком низкой температуре окружающей среды.</p>	<p>Храните и эксплуатируйте Устройство и АКБ преимущественно при комнатной температуре окружающей среды; учитывайте, что при эксплуатации Устройства и АКБ при слишком высокой или слишком низкой температуре окружающей среды, показатели работоспособности АКБ могут существенно ухудшаться.</p>
	<p>Зарядка АКБ была осуществлена от USB-разъема компьютера, который не обеспечивает необходимый для зарядки АКБ зарядный ток.</p>	<p>Не используйте для зарядки АКБ выносной USB-разъем компьютера, если он не обеспечивает необходимый для зарядки АКБ зарядный ток. В случае проведения от него зарядки АКБ учитывайте, что время, необходимое на проведение зарядки АКБ, может значительно увеличиваться по сравнению со временем ее зарядки от СЗУ, и что проведение от него зарядки может не позволить зарядить АКБ на полную ее мощность (емкость). При длительном использовании USB-разъема компьютера для зарядки АКБ эксплуатационные качества и срок службы АКБ могут снижаться. Рекомендовано производить зарядку АКБ от СЗУ.</p>
	<p>АКБ потеряла свою эффективность из-за истечения срока ее службы, неправильной эксплуатации, неправильного ввода в эксплуатацию.</p>	<p>Произведите в соответствии с правилами, изложенными в настоящем руководстве, замену АКБ на новую, если для данного типа/модели Устройства предусмотрена возможность ее замены.</p>

17 Условия транспортирования и хранения

Плеер в упакованном виде может транспортироваться в крытых транспортных средствах любого вида при температуре от минус 25 °С до плюс 35 °С, с защитой его от непосредственного воздействия атмосферных осадков, солнечного излучения и механических повреждений.

Разработано ЗАО «Электронные системы «Алкотел»
Изготовлено «Айлайф Технолоджи Ко., Лтд»
("ILIFE Technology Co.,Ltd") РМ1518-1520, Бизнес Блд,
№ 50, 1 Багуа Рoad, Футиан, Шеньжень, Г.Д. Китай
(RM 1518-1520, Business Bld, No. 50, 1st Bagua Road,
Futian, Shenzhen, G.D.China)
по заказу и под контролем
ЗАО «Электронные системы «Алкотел»
Страна происхождения: Китай
Импортер: ЗАО «Дженерал Фрейт»
115114, Россия, г. Москва,
1-ый Кожевнический пер., д. 6, стр. 1, комната 13д



AB29

Сертификат соответствия № РОСС CN.AB29.B35940
Срок действия с 23.05.2012 по 22.05.2013
Орган по сертификации ООО «ТРАНСКОНСАЛТИНГ»
№ РОСС RU.0001.11AB29